

在選拔性學校錄取中使用測試

Lorrie A. Shepard
University of Colorado Boulder
(科羅拉多大學 Boulder分校)

考試學校工作小組會議
2021年5月21日周五



School of Education
UNIVERSITY OF COLORADO **BOULDER**



競爭的考量

- 要加入挑戰性學術環境，學生必須具備必備的知識和技能。(學術嚴格)
- 標準化的測試與家庭收入成正相關，並且比單獨根據平時成績來篩選具有更大的影響。(多元化)
- 在大學錄取中，平時成績是比測試更好的預測指標，因為成績是累積性的，並且成績反映了努力以及學業技能。



用SAT / ACT作大學錄取的經驗

- HSGPA和SAT衡量學業準備程度並預測學生的成功。
(大學新生的gpa 與畢業)
- 在HSGPA中添加SAT將大學GPA的預測提高了15%。
- 測試成績反映了不平等的HS機會。(+測試的明智性, 測試準備, 刻板印象的威脅)
- 儘管具有一定的預測相關性, 測試也不該被作為完美的評估方式來使用。



假設性的完美評估方式

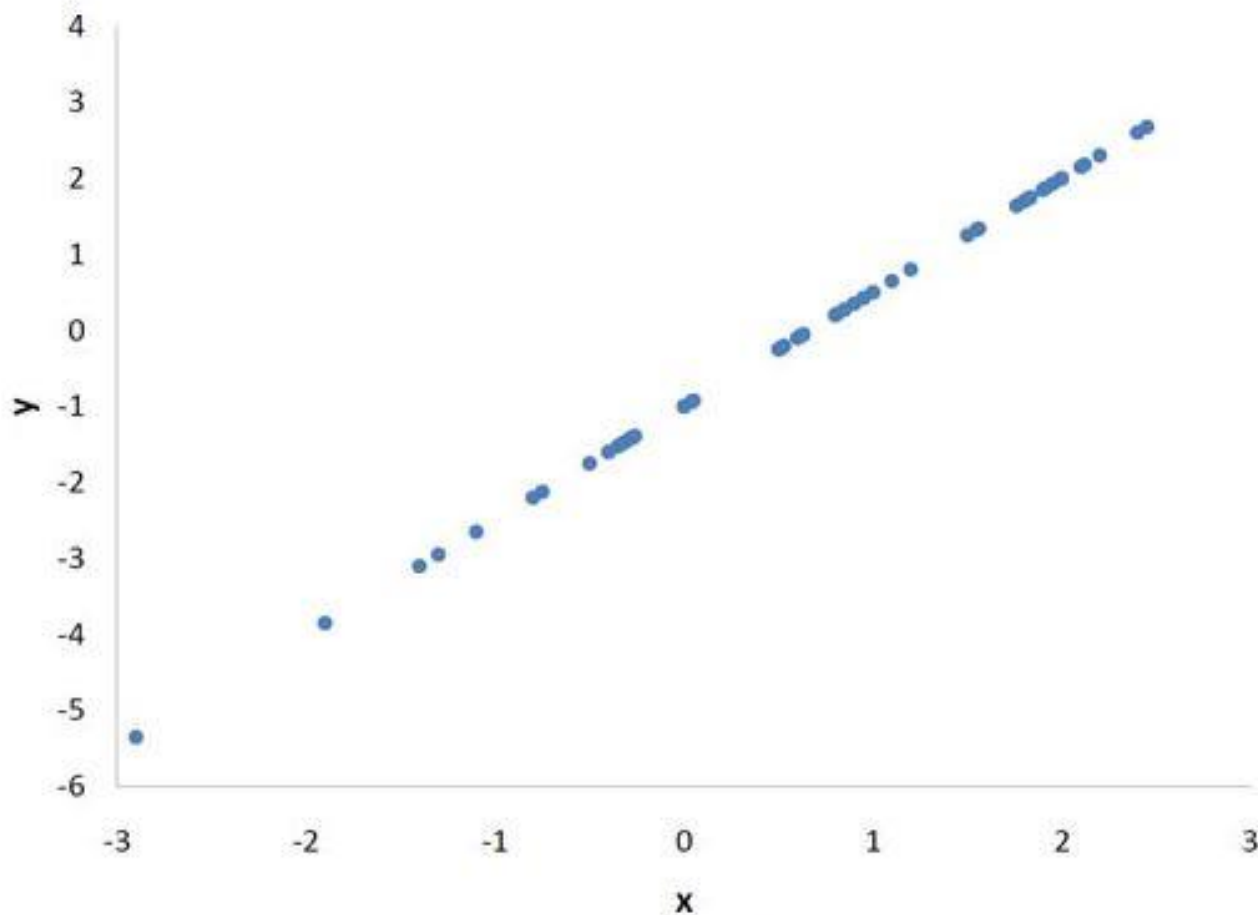
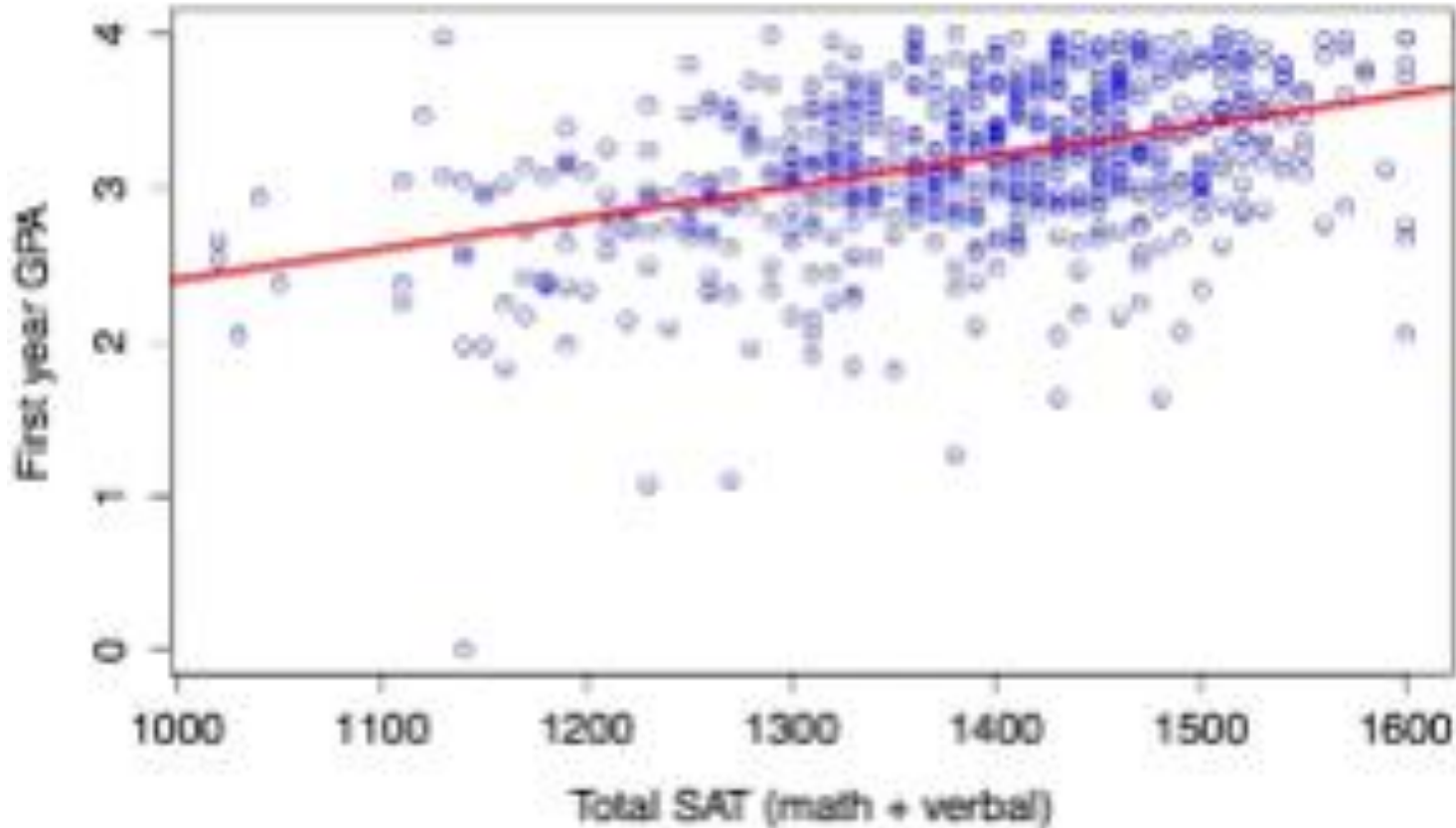


Figure 1. A perfect positive linear relationship, $r = 1$.



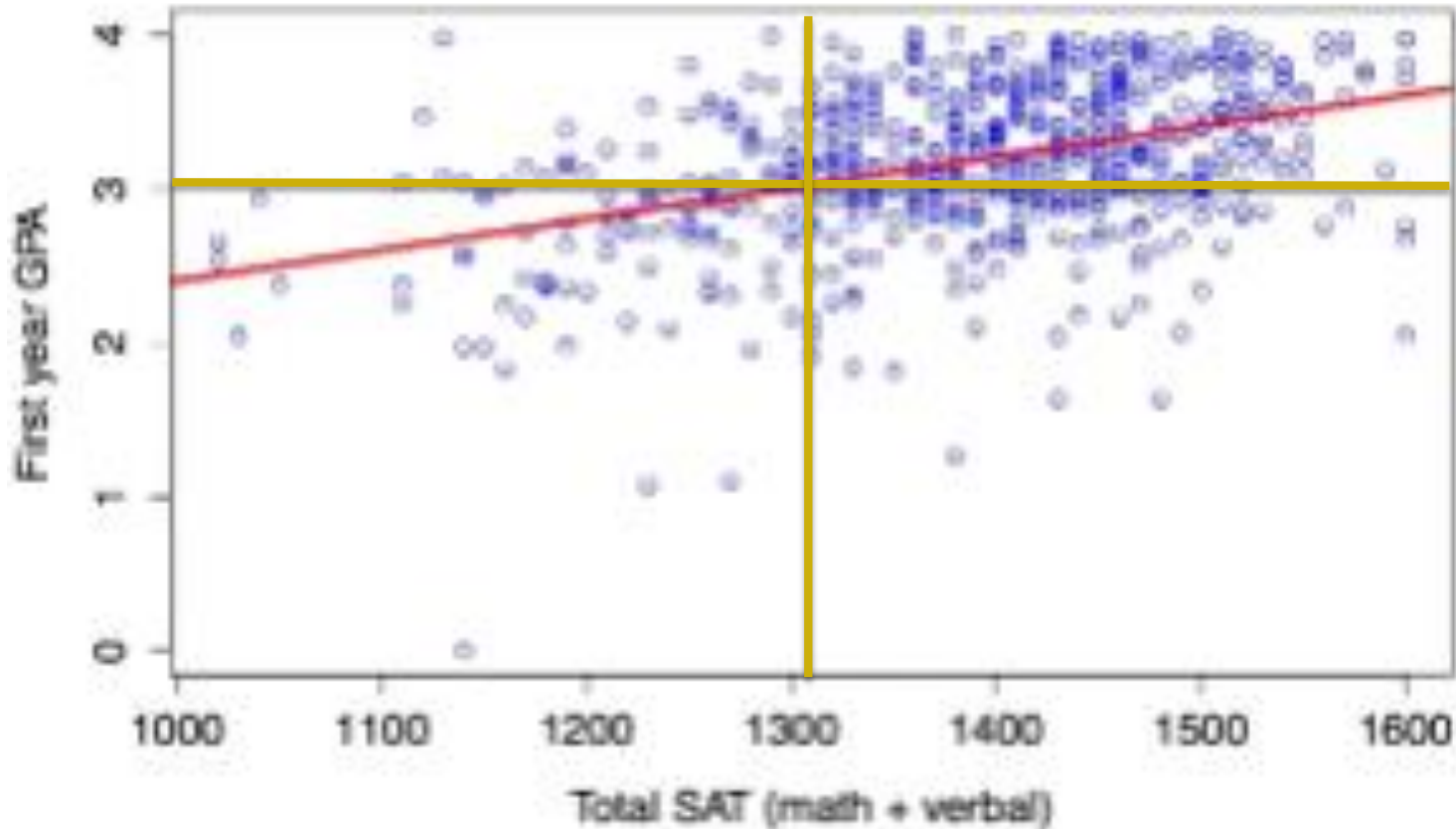
SAT總分用於預測大學的GPA

Scatter Plot of First Year GPA vs. SAT Score



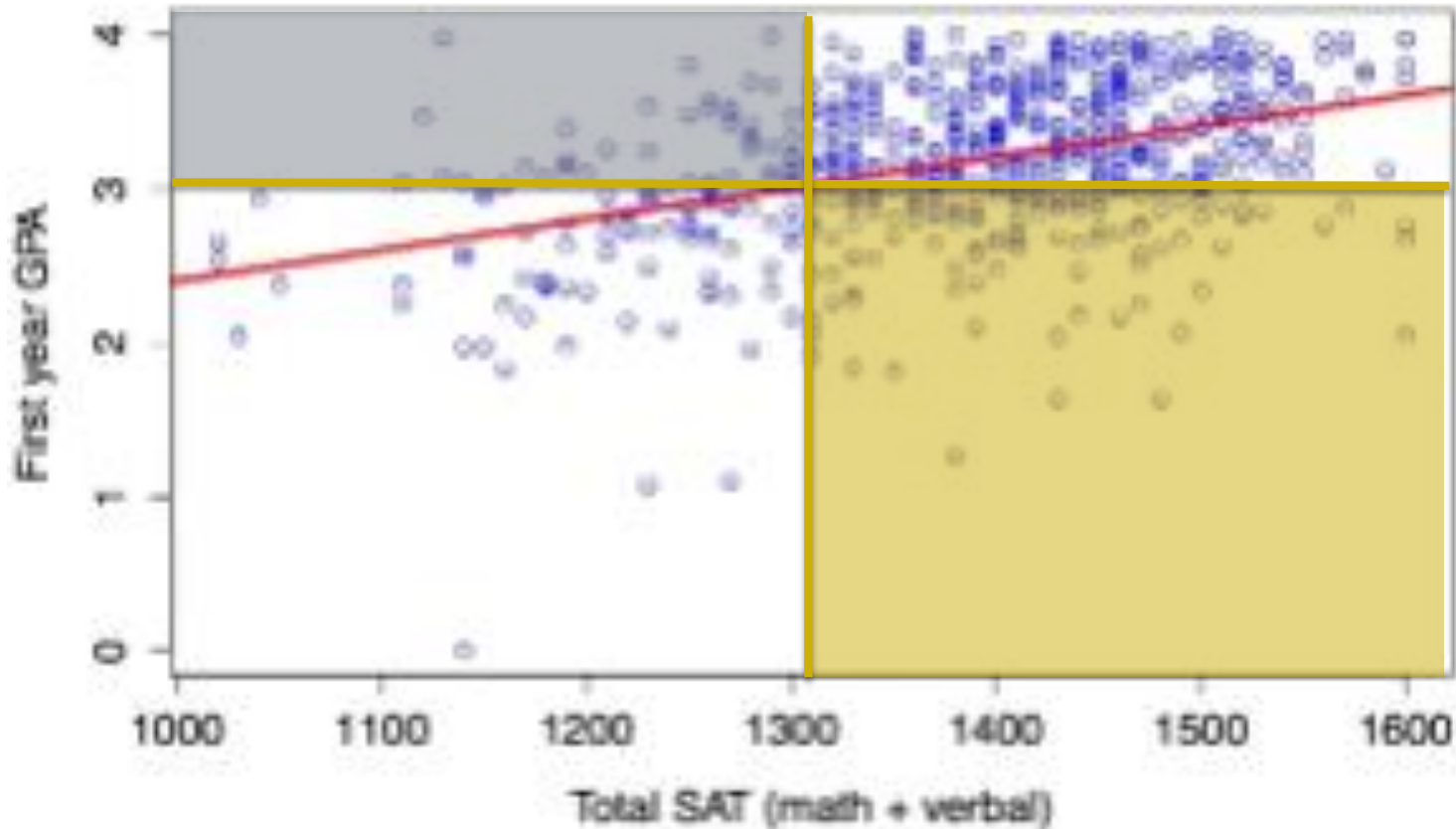
SAT總分用於預測大學的GPA

Scatter Plot of First Year GPA vs. SAT Score



SAT總分用於預測大學的GPA

Scatter Plot of First Year GPA vs. SAT Score



關於NWEA MAP測試的兩個點

- 使用差異項目功能（DIF）和項目偏差統計信息並不能消除測試偏差。因為測試總分被用作目標，所以DIF僅能識別差異大的組別的項目。
- NWEA MAP使用多項選擇或選項作答。因此，它無法衡量馬薩諸塞州課程框架的很多方面，例如建模和論證。

