

Escuelas Públicas de Boston

Red de Recursos Educativos para Personas sin Hogar (HERN)

Brian Marques
Director Sénior de Jóvenes en Transición





Visión estratégica

Visión

Cada escuela del distrito tendrá la capacidad humana y de recursos para responder de manera significativa a los estudiantes sin hogar, colocando a cada estudiante de manera efectiva en un camino claro hacia el éxito académico.

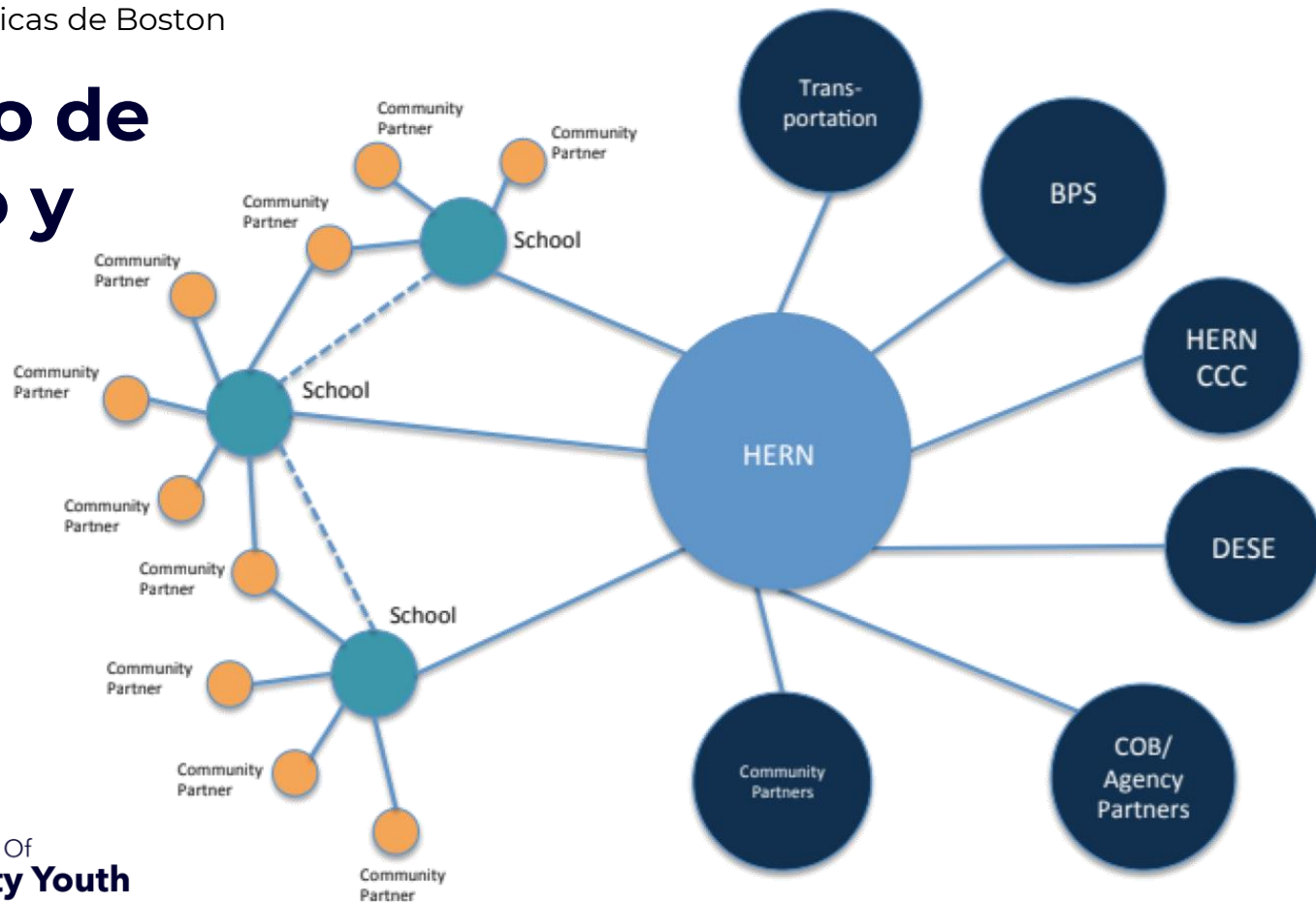
Misión

Conectar las escuelas y las familias con los recursos y la formación adecuados para que los estudiantes sin hogar no se vean definidos por ella, sino que tengan la capacidad y una oportunidad equitativa de aprender, prosperar y triunfar.

Prioridades

- **Desarrollar la capacidad a nivel de escuela para aumentar el acceso a los recursos, servicios y apoyos para los estudiantes y las familias sin hogar.**
- **Desarrollar sistemas y estrategias para una mayor comunicación y colaboración, a nivel interno, entre las áreas funcionales del distrito y las escuelas, y a nivel externo, entre los socios comunitarios, las partes interesadas y los líderes.**
- **Aumentar significativamente el conocimiento de los servicios disponibles relacionados con las personas sin hogar y los derechos de elegibilidad entre los estudiantes y sus familias, los líderes de la escuela, el personal de apoyo y los grupos clave.**
- **Eliminar las desigualdades alineando los servicios a nivel de escuela para que sean ágiles y respondan a las necesidades de todos los estudiantes.**
- **Cerrar las brechas de oportunidades adoptando un enfoque basado en los activos que mejore los resultados educativos y vitales de todos los estudiantes.**
- **Abordar el trabajo desde la comprensión de cómo la crisis de vivienda y el aumento de los costes de la misma afectan a las familias más allá de las que experimentan una pobreza extrema.**

Modelo de núcleo y radio



Qué hacemos

Red de Recursos Educativos para Personas sin Hogar (HERN):

- Coordinación con la red de [175 enlaces de personas sin hogar en las escuelas](#)
- [Kit de herramientas HERN para las escuelas](#)
 - Fondos para personas sin hogar asignados a los presupuestos de las escuelas
- Garantizar la estabilidad y el acceso a la educación
 - Inscripción inmediata
 - Transporte
- Programas y recursos especializados
- Gestión de casos, consultas y derivaciones
- Gestión de casos complejos
- Suministro de artículos de primera necesidad
- Coordinación con los socios comunitarios y las agencias de la ciudad y del estado



Recursos y apoyo

- **Servicios y recursos en toda la ciudad**
- **Acceso a alimentos**
- **Acceso a la tecnología**
- **Ropa y artículos de higiene**
- **Recursos de apoyo a la vivienda:**
 - **Bonos de vivienda**
 - **Programas de asistencia de emergencia**
- **Recursos para familias inmigrantes**
- **Medicina y asistencia sanitaria**
- **HelpSteps**
- **Acceso prioritario a los programas de BPS**



Identificación

Año	Año escolar 16-17	Año escolar 17-18	Año escolar 18-19	Año escolar 19-20	Año escolar 20-21
N.º de estudiantes sin hogar	3,200	4,100	4,500	4,200	4,000
Estudiantes no acompañados	12	<10	41	70	88

- **Mejora significativa de la identificación a través de:**
 - **Mayor acceso a los datos a nivel de escuela**
 - **Agilización de los procesos de identificación y derivación**
- **La identificación es el primer paso para conectar los servicios críticos**

Desglose de datos

- **Etnia:** Los estudiantes sin hogar están desproporcionadamente representados por estudiantes de color, con un 95%, en comparación con el 85% de todos los estudiantes del distrito.
- **PEI:** Vemos tasas levemente más altas de estudiantes con PEI entre los sin hogar (23%) en comparación con todos los estudiantes de BPS (21%).
- **ELD:** Los estudiantes sin hogar están en programas de desarrollo de la lengua inglesa (ELD) en una tasa mucho más alta, 42%, al comparar con todos los estudiantes (32%).
- **Asistencia:** En todas las regiones de BPS, los estudiantes sin hogar tienen una asistencia más baja que sus compañeros. En todas las regiones, la tasa de asistencia media de los estudiantes sin hogar es un 3,5% inferior a la media del distrito.
- **Niveles de MCAS:** Las puntuaciones del MCAS de los estudiantes sin hogar son muy inferiores a las de sus compañeros. En inglés, hay un 21.5% menos de estudiantes sin hogar que obtienen una puntuación en el rango competente o avanzado. En Ciencias, hay un 24.2% menos en el rango de competente o avanzado, mientras que en Matemáticas hay un 33.0% menos de estudiantes sin hogar que puntúan en el rango de competente o avanzado.

Estabilización de la vivienda

Red de Recursos Educativos para Personas sin Hogar (HERN)
Departamento de Jóvenes en Transición



Programa de intervención temprana para personas sin hogar (EHIP)

- Asociación con Family Aid Boston
 - Agilización de las derivaciones a través de los enlaces de las escuelas para personas sin hogar
 - Servicios
 - Gestión personalizada de casos
 - Apoyo integral para los estudiantes y sus familias
 - Apoyo a la estabilización de la vivienda, incluyendo el acceso a bonos
 - Acceso a la sanidad, al cuidado infantil y a otros servicios
 - Asistencia de emergencia para la estabilización de la vivienda a fin evitar la carencia de hogar
 - Incluye ayuda financiera para familias no elegibles para programas de la ciudad o estatales
 - Compromiso del propietario y apoyo para la resolución de problemas
 - Albergue de crisis
 - Apoyo al empleo y a la formación

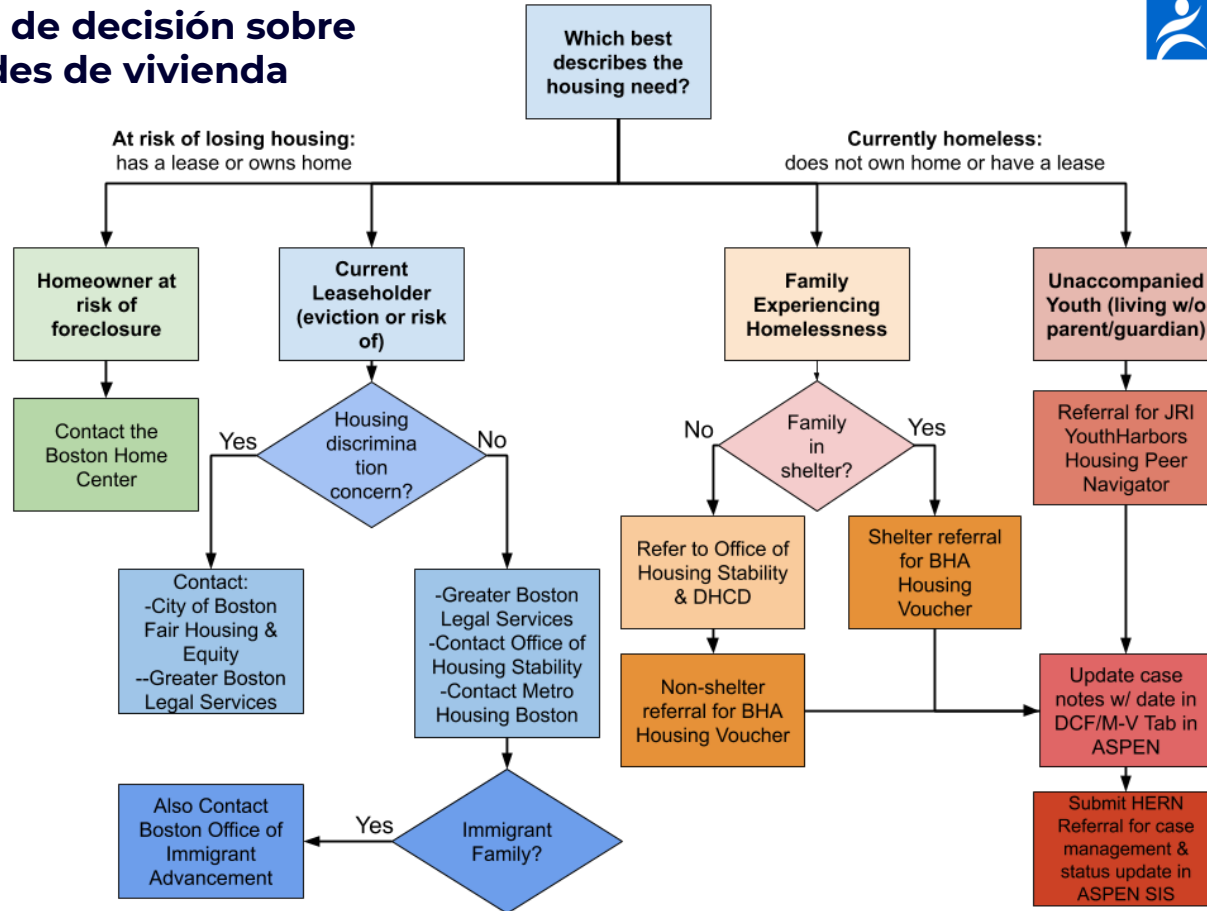
Asociación de Bonos de Vivienda

Tipo de bono	Bonos emitidos	Familias alojadas*
Sección 8	576	546
Bonos de Vivienda de Emergencia (EHV) - NUEVO	60	4
Bonos Municipales	15	6

**Total desde Junio de 2020*

- Asociación entre Boston Housing Authority (BHA), BPS y agencias comunitarias.
- Los bonos municipales no tienen restricciones de ciudadanía.
- Los servicios continuos de gestión de casos incluyen la asistencia en la solicitud, la búsqueda de vivienda y la derivación/inscripción en servicios complementarios integrales.
- El cambio de política de la ciudad de Boston en 2020 posibilitó la elegibilidad para todas las familias de BPS según la definición de McKinney-Vento de personas sin hogar, incluyendo las de vivienda compartida.
- Más del 80% han podido conseguir una vivienda dentro de Boston.

Diagrama de decisión sobre necesidades de vivienda



Iniciativas estratégicas

Red de Recursos Educativos para Personas sin Hogar (HERN)
Departamento de Jóvenes en Transición



Iniciativas

- ***Acceso prioritario:***
 - **Programación de verano de BPS:** Casi 900 estudiantes sin hogar participaron en el año escolar 20-21; un aumento de poco más de 400 en el año escolar 19-20.
 - **Admisión a escuelas de examen:** La inscripción aumentó un 34% del año escolar 20-21 al 21-22.
 - **Tarjetas P-EBT:** Activadas por más del 90% de los estudiantes sin hogar.
 - **Chromebooks and Hotspots**
 - **Mochilas, abrigos de invierno y artículos de primera necesidad:** Más de 3000 mochilas y abrigos de invierno distribuidos anualmente; artículos de higiene, zapatillas y otros artículos.
- **Tutoría académica con enfoque de oportunidad para los jóvenes**
 - Diseñada para satisfacer las necesidades de los estudiantes de alta prioridad en toda BPS, incluyendo los estudiantes sin hogar.
 - Mediante un enfoque de "ninguna puerta equivocada" al interés de los estudiantes y del proceso de matriculación, éstos tienen la posibilidad de guiar el proceso de adecuación a través de sus propias y únicas preferencias, características y experiencias vividas.

Iniciativas centradas en los jóvenes

Red de Recursos Educativos para Personas sin Hogar (HERN)
Departamento de Jóvenes en Transición



Herramienta de selección de jóvenes



- Materiales:
 - [Guía del usuario](#)
 - [Preguntas frecuentes](#)
 - [Herramienta de selección](#)
- Propósito:
 - Conversación guiada
 - Establecer la confianza y la relación
 - Enfoque en primero la seguridad inmediata
 - Garantizar una visión completa de las necesidades de derivación
- Secciones de la herramienta de selección:
 - Plan de seguridad de emergencia
 - Evaluación de las necesidades
 - Guía de elegibilidad del programa de vivienda

Unaccompanied Student Emergency Safety Plan

This Emergency Safety Plan can help you identify and connect students experiencing homelessness with immediate and long-term supports. Before starting, remind the student that all of the questions are voluntary and they can choose what to share or not share. If possible, [help the student make referral calls](#) and follow up to make sure a connection is made.

Who is requesting support? Student Family (switch to family assessment)

Do you feel comfortable talking to me about what's going on? Yes No

Section 1: Determine if the situation requires an immediate safety response:

- Are you currently living with a parent, guardian, or foster parent? Yes no sometimes
- Where did you stay last night? _____
- How long did you stay there? _____
- Do you know where you are staying tonight? _____
- Do you feel safe there? Yes no sometimes
- Are you ok with me calling your parent? Yes no I don't know

If the student does not have a safe housing plan for tonight, move on to Section 2. If they do, skip to Section 4.

Section 2: Brainstorm together about possible safe housing options for the night. Use these questions to help identify safe people to stay with temporarily.

- Where have you been staying over the past few weeks? Could you stay at any of those places again?
- If transportation wasn't an issue, do you have family you might be able to stay with?
- Do you think any of your friends would let you sleep over tonight?
- How long do you think you could stay there?

If the student or family identifies someone they might be able to stay with, help them call that person and ensure that they have transportation to get there.
If the student or family can't stay with friends or family, move on to Section 3. If they can, skip to Section 4.

Section 3: Identify possible emergency shelter options.

Unaccompanied under 18 y/olds	Unaccompanied 18-24 y/olds
Text 46857 for Safe Place, call 1-800-RUNAWAY or call Bridge Over Troubled Waters (617-423-9575); in about 20-30 minutes, a youth counselor can arrive to talk with the youth, and, if necessary, provide transportation to a youth shelter for counseling, support, or a place to stay.	Bridge Over Troubled Waters (617-423-9575) provides emergency youth shelter- download their app or call M.F. 9-4-30; Y2Y Harvard Square [currently open, sometimes closes in summer; 617-864-0795] also provides emergency youth shelter- you must call b/w 9-9-30pm to get on the lottery - see their website for details

Over 18 year olds are also eligible to stay at single adult shelters in the area

Section 4: Make sure that wherever the student is planning to stay tonight, they are as safe and prepared as possible. Use these questions as a guide:

- Where are you going to try to stay tonight?
- How will you get there?
- What is your back up plan?
- Who will you call if it starts to feel unsafe?
- Is your phone charged?
- I have these basic supplies-do you need them?
- If you take medication, do you have access to it?
- How will you get to school tomorrow?
- For current and future emergencies, have students download the free [Bridge Over Troubled Waters app](#) and the [211 Boston app](#) to have when they need it.

Asesores en materia de vivienda

- Punto crítico de coordinación entre las escuelas y la iniciativa Rising to the Challenge
- Más de 200 jóvenes atendidos desde el año escolar 18-19
- Aumento anual de la identificación de jóvenes no acompañados de 41 a 88
 - Aumento del 700% desde el año escolar 16-17
- Derivaciones desde todas las escuelas secundarias de BPS
- Continuación a distancia durante el cierre de escuelas
- Servicios:
 - Apoyo a la búsqueda y estabilización de la vivienda
 - Tarjetas obsequio para comestibles, artículos de higiene y del hogar.
 - Conocimientos financieros básicos
 - Seguimiento continuo y supervisión del progreso académico
 - Servicios de empleo para jóvenes



Estamos aquí para ayudar

- **PARA SOLICITAR ASISTENCIA:**
 - Llamar al (617) 635-8037
 - Enviar correo electrónico a Kedan Harris, Director Adjunto (kharris@bostonpublicschools.org)