

Escolas Públicas de Boston

# Rede de Recursos de Educação para Pessoas Desabrigadas (HERN)

Brian Marques

Diretor Sênior das Oportunidades para Jovens





# Visão estratégica

## Visual

*Cada escola no distrito terá a capacidade humana e de recursos para responder de forma significativa aos alunos desabrigados, direcionando cada aluno efetivamente em um caminho claro para o sucesso acadêmico.*

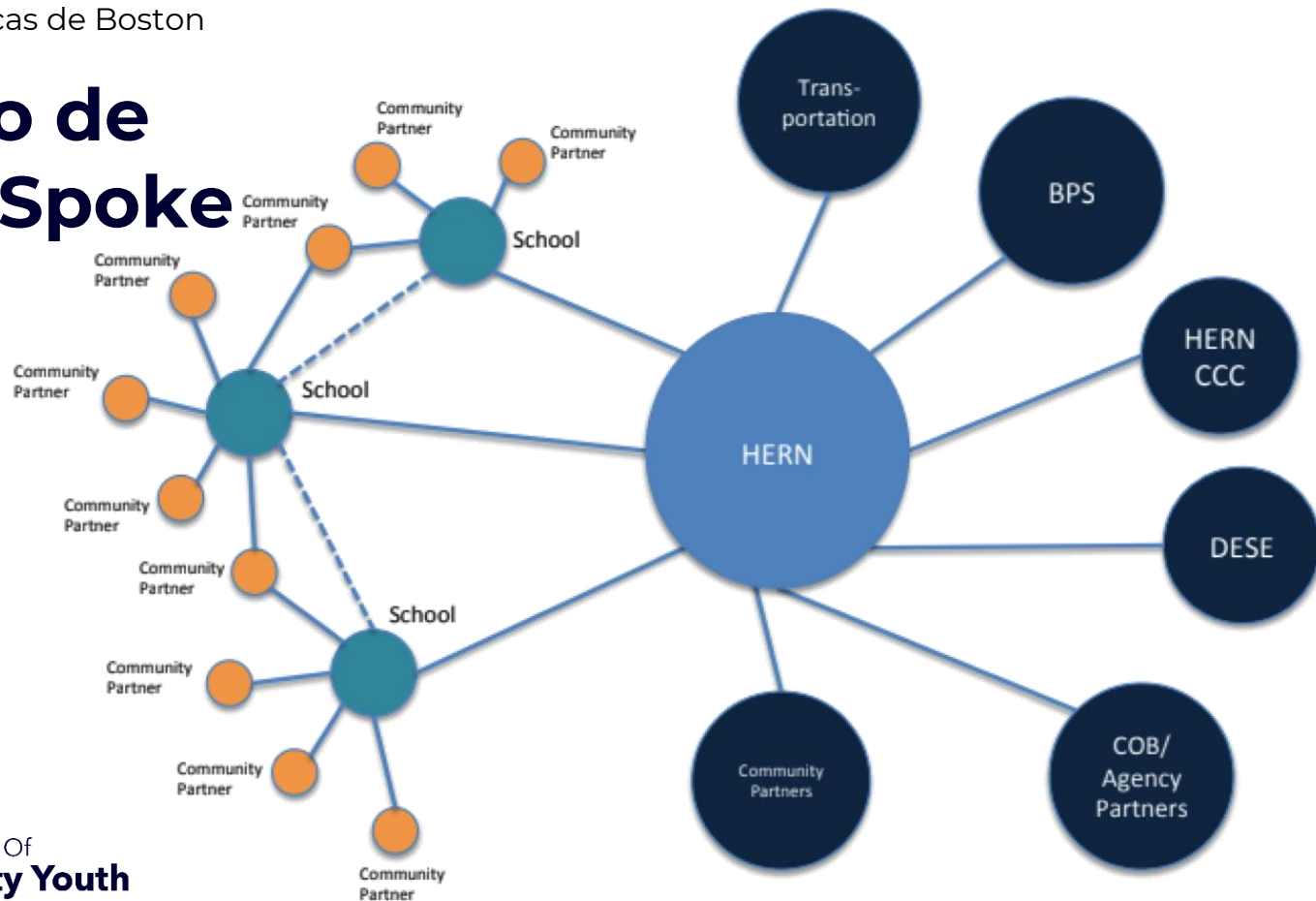
## Missão

*Conectar escolas e famílias aos recursos e treinamento certos para que os alunos que vivem desabrigados não sejam definidos por isso e tenham a capacidade e oportunidade igualitária de aprender, conquistar e prosperar.*

# Prioridades

- **Capacitar em nível escolar para aumentar o acesso a recursos, serviços e suporte para alunos e famílias desabrigados.**
- **Desenvolver sistemas e estratégias para uma maior comunicação e colaboração, internamente, entre as áreas funcionais dentro do distrito e escolas, e externamente, entre parceiros da comunidade, partes interessadas e líderes.**
- **Aumentar significativamente a conscientização sobre os serviços disponíveis relacionados aos desabrigados e os direitos de elegibilidade entre os alunos e suas famílias, líderes escolares, equipe de apoio e constituintes-chave.**
- **Eliminar as desigualdades, alinhando serviços em nível escolar que sejam ágeis e atendam às necessidades de todos os alunos.**
- **Eliminar as lacunas de oportunidade, adotando uma abordagem baseada em ativos que aprimora os resultados educacionais e de vida para todos os alunos.**
- **Abordar o trabalho a partir de uma compreensão de como a crise imobiliária e o aumento dos custos da moradia afetam as famílias além das que vivem em situação de pobreza extrema.**

# Modelo de Hub e Spoke



# O que nós fazemos

## Rede de Recursos de Educação para Pessoas Desabrigadas (HERN):

- Coordenação com uma rede de [175 contatos para desabrigados baseados em escolas](#)
- [Kit de ferramentas HERN para as escolas](#)
  - Financiamento para desabrigados alocado para orçamentos escolares
- Garantir estabilidade educacional e acesso
  - Matrícula imediata
  - Transporte
- Programas e recursos especializados
- Gestão de casos, consultoria e encaminhamentos
- InvestigaçãO em casos complexos
- Provisão de necessidades básicas
- Coordenação com parceiros comunitários e órgãos municipais e estaduais



# Recursos e suporte

- **Serviços e recursos para toda a cidade**
- **Acesso à alimentação**
- **Acesso à tecnologia**
- **Artigos de higiene e roupas**
- **Recursos de apoio à habitação:**
  - **Vouchers de habitação**
  - **Programas de assistência de emergência**
- **Recursos para famílias de imigrantes**
- **Cuidados médicos e de saúde**
- **PassosDeAjuda**
- **Acesso prioritário aos programas das BPS**



# Identificação

Ano	SY16-17	SY17-18	SY18-19	SY19-20	SY20-21
Nº de alunos desabrigados	3.200	4.100	4.500	4.200	4.000
Alunos sem acompanhamento	12	<10	41	70	88

- Identificação significativamente melhorada por meio de:
  - Maior acesso aos dados a nível escolar
  - Processos simplificados de identificação e referência
- A identificação é a primeira etapa para conectar aos serviços essenciais

## Dados de visão

- **Etnia:** Os alunos desabrigados são desproporcionalmente representados por alunos de cor, com 95%, em comparação com 85% de todos os alunos do distrito.
- **IEP:** Vemos taxas ligeiramente mais altas de alunos com IEPs entre aqueles que vivem desabrigados (23%) em comparação com todos os alunos das BPS (21%).
- **ELD:** Os alunos desabrigados estão inscritos em programas de Desenvolvimento da Língua Inglesa (ELD) em uma quantidade muito mais alta, 42%, quando comparado a todos os alunos (32%).
- **Frequência:** Em todas as regiões das BPS, os alunos desabrigados têm um menor índice de frequência do que os seus colegas. Em todas as regiões, a taxa média de frequência para alunos desabrigados é 3,5% menor do que a média do distrito.
- **Níveis de MCAS:** As pontuações de MCAS de alunos desabrigados são muito mais baixas do que as dos seus colegas. Para o inglês, os alunos desabrigados pontuam 21,5% a menos na faixa proficiente ou avançada. Para ciências, são 24,2% menos na faixa proficiente ou avançada, em matemática os alunos abrigados pontuam 33,0% menos na faixa proficiente ou avançada.



# Estabilização de habitação

Rede de Recursos de Educação para Pessoas  
Desabrigadas (HERN) Departamento de  
Oportunidades para Jovens



## Programa de Intervenção Precoce para Desabrigados (EHIP)

- **Parceria com Ajuda Familiar de Boston**
- **Encaminhamentos simplificados por meio de contatos de desabrigados em escolas**
- **Serviços**
  - **Gerenciamento de caso personalizado**
  - **Suporte abrangente para os alunos e suas famílias**
    - **Apoio de estabilização de habitação, incluindo acesso a voucher**
    - **Acesso a cuidados de saúde, creches e outros serviços**
  - **Assistência emergencial de estabilização de habitação para prevenir a falta de moradia**
    - **Inclui assistência financeira para famílias não qualificadas para programas municipais ou estaduais**
  - **Envolvimento do proprietário e suporte para resolução de problemas**
  - **Abrigo para emergências**
  - **Apoio para emprego e treinamento**

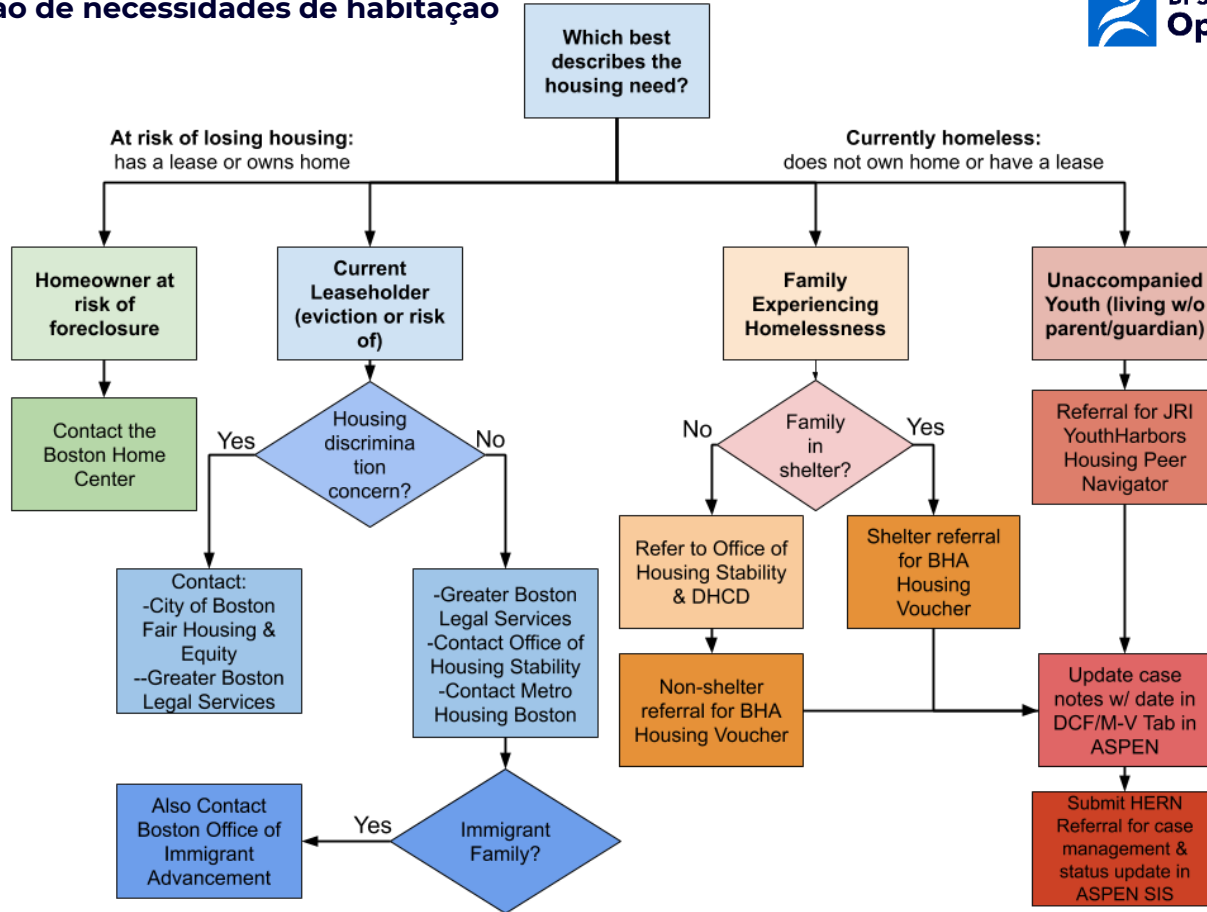
## Parceria de voucher de habitação

Tipo de voucher	Vouchers emitidos	Famílias alojadas*
Seção 8	576	546
Voucher de Habitação de Emergência (EHV) – NOVO	60	4
Vouchers da cidade	15	6

*\*Total desde junho de 2020*

- Parceria entre a Autoridade de Habitação de Boston (BHA), BPS e agências comunitárias.
- Os vouchers da cidade não têm restrições de cidadania.
- Os serviços contínuos de gerenciamento de casos incluem assistência à inscrição, busca de moradia e referências/inscrição em serviços complementares de cobertura.
- A mudança na política da cidade de Boston em 2020 possibilitou a elegibilidade para todas as famílias das BPS de acordo com a definição de McKinney-Vento de desabrigados, incluindo aqueles que estão dobrados.
- Mais de 80% conseguiram garantir moradia dentro de Boston.

# Árvore de decisão de necessidades de habitação



# Iniciativas estratégicas

Rede de Recursos de Educação para Pessoas  
Desabrigadas (HERN) Departamento de  
Oportunidades para Jovens



# Iniciativas

- ***Acesso prioritário:***
  - **Programação de verão das BPS:** Quase 900 alunos desabrigados participaram do SY20-21; mais do que os pouco mais de 400 em SY19-20.
  - **Admissão às escolas de exame:** As inscrições aumentaram 34% de SY20-21 para SY21-22.
  - **Cartões P-EBT:** Ativados por mais de 90% dos alunos que vivem desabrigados.
  - **Chromebooks e pontos de acesso**
  - **Mochilas, casacos de inverno e necessidades básicas:** Mais de 3.000 mochilas e casacos de inverno são distribuídos anualmente; artigos de higiene, tênis e outros artigos.
- **Mentoria Acadêmica com Foco na Oportunidade para Jovens**
  - Projetado para atender às necessidades de alunos de alta prioridade em todas as BPS, incluindo alunos desabrigados.
  - Usando uma abordagem “sem escolha errada” para o interesse do aluno e o processo de recrutamento, os alunos têm autonomia para guiar o processo de correspondência por meio das suas próprias experiências, preferências e características únicas.



# Iniciativas com foco na juventude

Rede de Recursos de Educação para Pessoas  
Desabrigadas (HERN) Departamento de  
Oportunidades para Jovens





# Ferramenta de triagem para jovens

- Materiais:
  - [Guia do usuário](#)
  - [Perguntas frequentes](#)
  - [Ferramenta de triagem](#)
- Objetivo:
  - Conversa guiada
  - Estabelecer confiança e um bom relacionamento
  - Manter o foco primeiramente na segurança imediata
  - Garantir uma visão completa das necessidades de referência
- Seções da ferramenta de triagem:
  - Plano de segurança de emergência
  - Avaliação das necessidades
  - Guia de elegibilidade para o programa de habitação

**Unaccompanied Student Emergency Safety Plan**

This Emergency Safety Plan can help you identify and connect students experiencing homelessness with immediate and long-term supports. Before starting, remind the student that all of the questions are voluntary and they can choose what to share or not share. If possible, [help the student make referral calls](#) and follow up to make sure a connection is made.

**Who is requesting support?**      Student      Family (switch to family assessment)

**Do you feel comfortable talking to me about what's going on?**      Yes      No

**Section 1:** Determine if the situation requires an immediate safety response:

1. Are you currently living with a parent, guardian, or foster parent?      Yes      no      sometimes
2. Where did you stay last night? \_\_\_\_\_
3. How long did you stay there? \_\_\_\_\_
4. Do you know where you are staying tonight? \_\_\_\_\_
5. Do you feel safe there?      Yes      no      sometimes
6. Are you ok with me calling your parent?      Yes      no      I don't know

*If the student does not have a safe housing plan for tonight, move on to Section 2. If they do, skip to Section 4.*

**Section 2:** Brainstorm together about possible safe housing options for the night. Use these questions to help identify safe people to stay with temporarily.

- Where have you been staying over the past few weeks? Could you stay at any of those places again?
- If transportation wasn't an issue, do you have family you might be able to stay with?
- Do you think any of your friends would let you sleep over tonight?
- How long do you think you could stay there?

*If the student or family identifies someone they might be able to stay with, help them call that person and ensure that they have transportation to get there.*

*If the student or family can't stay with friends or family, move on to Section 3. If they can, skip to Section 4.*

**Section 3:** Identify possible emergency shelter options.

Unaccompanied under 18 y/olds	Unaccompanied 18-24 y/olds
Text 44357 for <b>Safe Place</b> , call 1-800-RUNAWAY or call <b>Bridge Over Troubled Waters</b> (617-423-9575). In about 20-30 minutes, a youth counselor can arrive to talk with the youth, and, if necessary, provide transportation to a youth shelter for counseling, support, or a place to stay.	<b>Bridge Over Troubled Waters</b> (617-423-9575) provides emergency youth shelter—download their app or call M-F 9-4:30; <b>Y2Y Harvard Square</b> (currently open, sometimes closes in summer; 617-864-0795) also provides emergency youth shelter— you must call b/w 9-9:30pm to get on the lottery - see their website for details

\*Over 18 year olds are also eligible to stay at single adult shelters in the area\*

**Section 4:** Make sure that wherever the student is planning to stay tonight, they are as safe and prepared as possible. Use these questions as a guide:

1. Where are you going to try to stay tonight?
2. How will you get there?
3. What is your back up plan?
4. Who will you call if it starts to feel unsafe?
5. Is your phone charged?
6. I have these basic supplies—do you need them?
7. If you take medication, do you have access to it?
8. How will you get to school tomorrow?
9. For current and future emergencies, have students download the free [Bridge Over Troubled Waters app](#) and the [211 Boston app](#) to have when they need it.



# Navegadores de conexão com a habitação

- Ponto crítico de coordenação entre as escolas e a iniciativa “Enfrentando o desafio”
- Mais de 200 jovens servidos desde SY18-19
- Aumento da identificação ano após ano de jovens sem acompanhamento de 41 para 88
  - Aumento de 700% desde SY16-17
- Referências de todas as escolas de ensino médio das BPS
- Continuou remotamente durante o fechamento da escola
- Serviços:
  - Apoio à procura e estabilização de habitação
  - Cartões-presente para mantimentos, higiene e utensílios domésticos.
  - Habilidades financeiras básicas
  - Acompanhamento contínuo e monitoramento do progresso acadêmico
  - Serviços de emprego juvenil



# Nós estamos aqui para ajudar

- **PARA SOLICITAR ASSISTÊNCIA:**
  - Ligue para **(617) 635-8037**
  - Ou envie um e-mail para **Kedan Harris, Diretor Assistente**  
**([kharris@bostonpublicschools.org](mailto:kharris@bostonpublicschools.org))**