



Escolas Públicas de Boston

Código de Conduta (COC)

Dacia Campbell, *Superintendente assistente*
Jodie Elgee, *Diretora sênior, Succeed Boston*
Samuel Depina, *Superintendente adjunto de operações*

22.09.2021

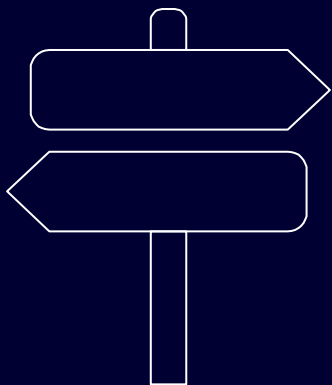


Código de Conduta revisado

META: Promover uma cultura e uma comunidade antirracistas, incentivar a troca livre de ideias, maximizar o crescimento pessoal e desenvolver a autonomia dos alunos, e ao mesmo tempo, defender seus direitos constitucionais.

FINALIDADE: Reconfigurar nossa abordagem para criar espaços equitativos, seguros e colaborativos para resolver conflitos, aprender e crescer dentro das comunidades escolares. Melhorar o desenvolvimento da comunidade por meio da evolução das práticas e da adoção de vários métodos, incluindo práticas de justiça restaurativa e construção de habilidades sociais e emocionais.

Histórico: Alterações prévias do COC



2010 ATUALIZAÇÕES DO COC

- O Código de disciplina foi renomeado para Código de Conduta, um menos punitivo.
- As alterações incluíram a adição das seções sobre bullying, cyberbullying e modelo de justiça restaurativa como alternativas à suspensão ou expulsão.
- COCAC (Conselho Consultivo do Código de Conduta) formado em 2010.

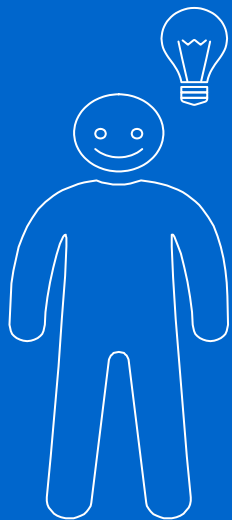
2013 ATUALIZAÇÕES DO COC

- Os sistemas de intervenções em níveis de apoio dos alunos foram alinhados com o objetivo de maximizar o aprendizado de todos os alunos, reduzir interrupções e preservar o tempo de aprendizado.
- O Código de Conduta foi alinhado com os novos requisitos legais do devido processo do cap. 222 a partir do Ano letivo de 2014-2015.
- O distrito promoverá o progresso acadêmico para alunos suspensos ou expulsos.
- A disciplina progressiva foi testada e documentada.
- Alterações no devido processo, incluindo padrões mais elevados de notificação para aumentar o envolvimento dos pais.

2016 ATUALIZAÇÕES DO COC

- O Código de Conduta foi alterado para refletir o foco no aprendizado e no bem-estar socioemocional (SELW).
- As alterações realçam que a disciplina deve ser progressiva. Práticas de exclusão, como suspensão para período fora da escola, devem ser usadas como último recurso.
- Criar uma cultura e um ambiente para escolas seguras, saudáveis e apoiadoras é essencial, pois as BPS buscam eliminar as desigualdades ao fornecer a todos os alunos acesso, recursos e oportunidades iguais.

As revisões começaram em 2018 para cumprir nosso ciclo de revisão com o objetivo de:



Por que atualizar o COC?

Parte 1

1. Alinhar o Código de Conduta com o Plano estratégico das BPS.
1. Envolver e incorporar as vozes das partes interessadas.
1. Adotar, alinhar e implementar a linguagem do acordo de resolução de Serviços Jurídicos de Grande Boston de 2017:
 - i. Sem suspensões nas séries K-2 (Educação Infantil ao 2º ano)
 - ii. As limitações de violações de alunos nas séries 3-5 (3º ao 5º ano) podem ser suspensas
 - iii. Proteções para remoções de emergência
 1. Procedimentos de saída universal
1. Eliminar a linguagem jurídica sempre que possível.
1. Resumir o Código de Conduta para simplificá-lo.

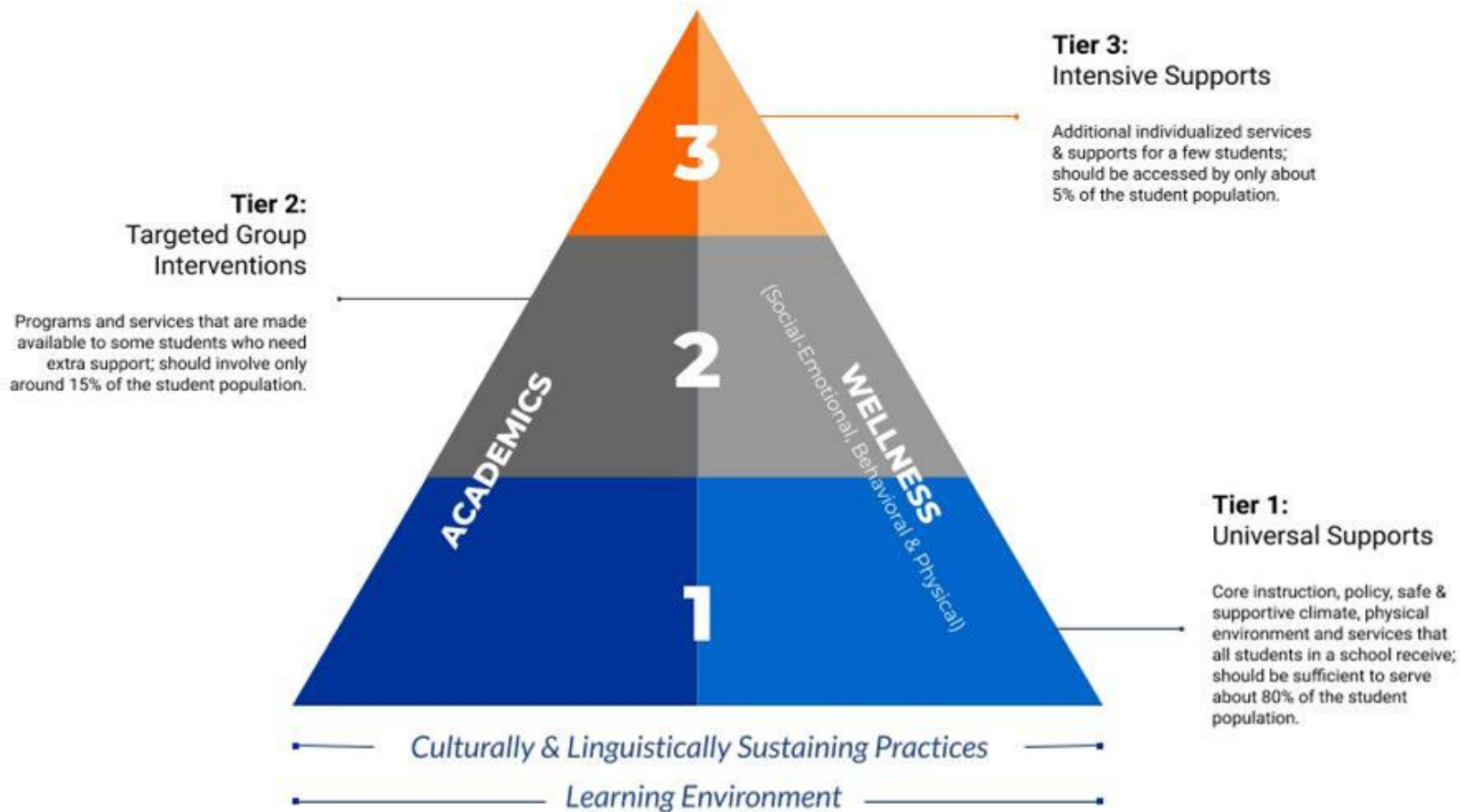
**Durante a pandemia, a
revisão do COC
assumiu um novo
sentido de urgência
para:**



Por que atualizar o COC?

Parte 2

1. Revisar o Código de Conduta com lentes antirracistas.
1. Enfatizar a responsabilidade compartilhada dos funcionários da escola, líderes escolares, alunos e pais/responsáveis/cuidadores no avanço das metas.
1. Garantir salas de aula seguras, acolhedoras e equitativas ao estabelecer e priorizar o uso de medidas progressivas, alternativas à suspensão e práticas restaurativas.
1. Alinhar-se com o aprendizado on-line para assegurar que o Código de Conduta possa ser aplicado virtualmente.
1. Abordar as desigualdades documentadas nos índices de suspensão para alunos negros, alunos latinos e alunos com deficiências.



O QUE CADA NÍVEL REPRESENTA?	Nível 1 (universal)	Nível 2 (apoio específico)	Nível 3 (apoio intensivo)
A QUEM SE DESTINA?	A TODOS OS ALUNOS	GRUPOS PEQUENOS DE ALUNOS	INDIVIDUAL OU GRUPOS PEQUENOS DE ALUNOS Observação: isso não significa que uma referência de Educação Especial seja necessária
POR QUE ISSO ACONTECERÁ?	Para promover o êxito e garantir que todos os alunos atinjam suas metas acadêmicas, seu desenvolvimento socioemocional e físico, algo que apoiará seus resultados acadêmicos, comportamentais e de saúde gerais.	<p>Para intervir e atender às necessidades mais essenciais dos alunos, quando necessário.</p> <p>Para fornecer ensino específico e focado na solução para abordar as áreas necessárias identificadas antes que afetem o progresso dos alunos.</p> <p>Para melhorar o desempenho dos alunos em relação aos níveis esperados de proficiência.</p>	<p>Para implementar ensino intensivo e apoio de aprendizado por longos períodos para apoiar os alunos cujas necessidades significativas os impedem de atingir as metas de aprendizado.</p> <p>Para melhorar os resultados dos alunos e o envolvimento da escola ao identificar e desenvolver as habilidades socioemocionais dos alunos.</p>
	Desenvolvimento de habilidades socioemocionais, práticas restaurativas, treinamento relacionado à prevenção de bullying e/ou cyberbullying, educação em saúde, intervenções de resolução de conflitos, Planos de intervenção de atendimento, formação relacionada ao currículo de relacionamentos saudáveis, educação em saúde, intervenções de resolução de conflitos, Planos de intervenção de atendimento, currículo de relacionamentos saudáveis.	<p>Práticas restaurativas e informadas sobre trauma, redução verbal (Cuidados de segurança), mentoria, Plano de intervenção de atendimento, Intervenção cognitiva comportamental para trauma nas escolas (CBITS), construção de habilidades socioemocionais, oficinas voluntárias do Succeed Boston, grupos de almoço.</p> <p>Plano de intervenção de atendimento, intervenção cognitivo-comportamental para trauma nas escolas (CBITS), desenvolvimento de habilidades socioemocionais, oficinas voluntárias do Succeed Boston, grupos de almoço.</p>	Aconselhamento, apoio durante crise, encaminhamentos à comunidade, práticas restaurativas e informadas sobre trauma, encaminhamentos voluntários ao Succeed Boston , planos de apoio acadêmico individualizado, resolução de conflitos, Avaliação de comportamento funcional, Plano de intervenção comportamental, Programa de detecção de incêndio.

Impacto

Escolas

Neste COC, focamos na questão:

“Qual é o trabalho que precisa ser feito com os adultos para apoiar os alunos enquanto repensamos a disciplina?”

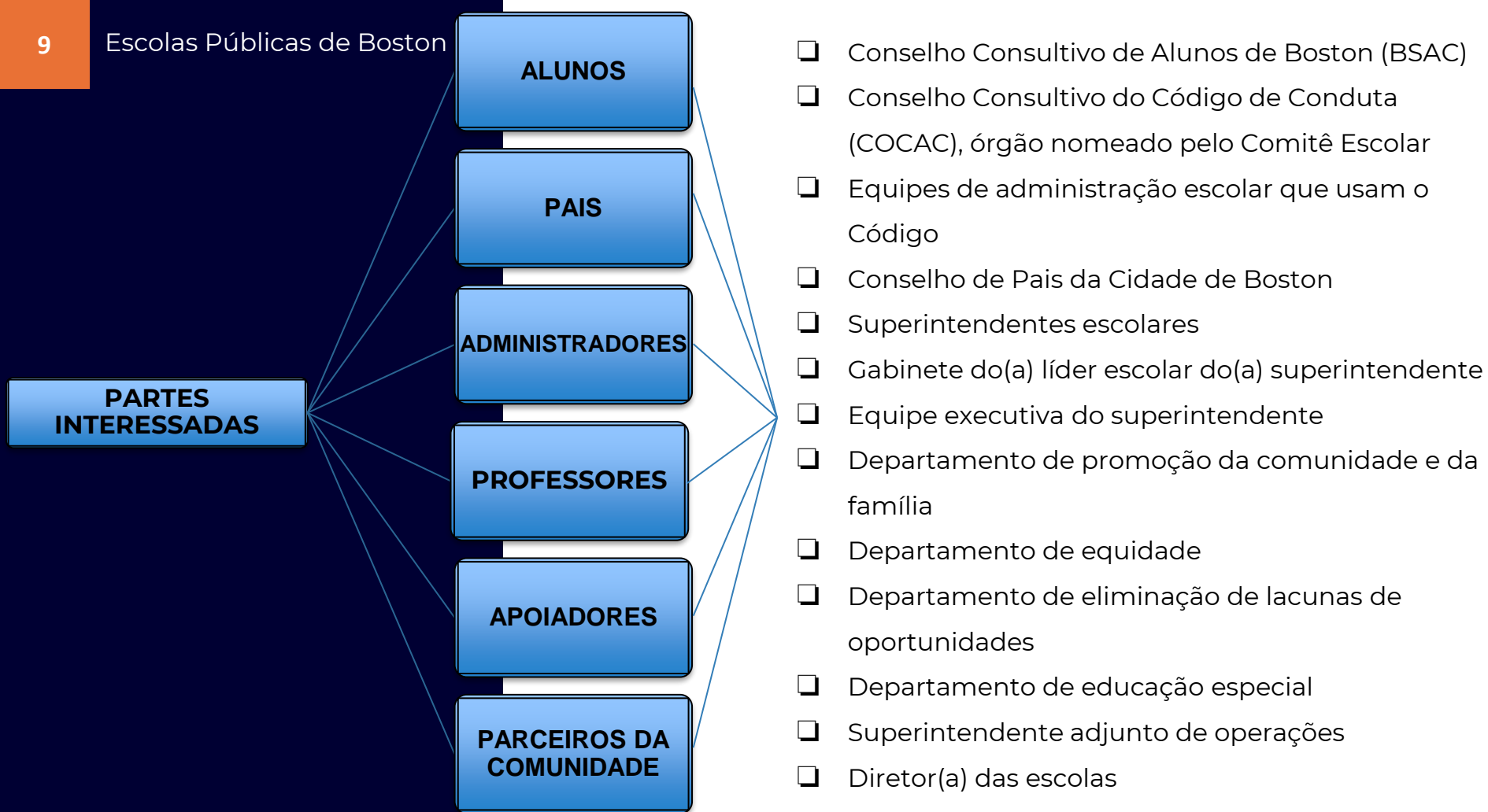
- Reconhecer que os adultos nas escolas são responsáveis por utilizar o apoio de promoção e prevenção para os alunos em um Nível 1
- Em versões anteriores, focamos em intervenções e alternativas para disciplinar

Nós revisamos as seções em níveis da Estrutura de MTSS para assegurar uma abordagem equilibrada e equitativa de conduta.

Treinamento, planejamento de tempo com a equipe e implementação do novo modelo e busca de oportunidades de feedback coletivo, resolução de problemas e compartilhamento de melhores práticas.

Famílias

- Saber o que o Nível 1 apoia e como ele se alinha com a Estrutura de MTSS
- Fortalecer sua parceria com as escolas dos filhos deles
- Conscientização dos seus direitos e responsabilidades
- Maior envolvimento
- Aumentar as oportunidades de parceria com as escolas





Circulares do superintendente que estão relacionadas ao COC

Circular do(a) superintendente, Educação Especial, SPE-15

Circular do(a) superintendente, Transporte de alunos TRN-2

Circular do(a) superintendente, Uniforme escolar SUPT-18

Circular do(a) superintendente, Saúde e segurança dos alunos em Lojas escolares FSE-06

Circular do(a) superintendente, Implementação do Código de Conduta, SUP-5 ***

Circulares do(a) superintendente, Diretrizes para relatórios de ações de EQT-1 a EQT-6

Circular do(a) superintendente, Política de bem-estar, HWD-06

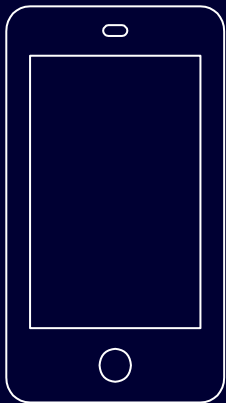
Circular do(a) superintendente, Política de uso de celular SUP-09

Circular do(a) superintendente, Registros dos alunos LGL-07

Circular do(a) superintendente, Política de prevenção e intervenção de bullying, SSS-18

NOVO - Política sobre separação e compartilhamento de relatórios de incidentes e outras informações dos alunos

Linha direta:
617-592-2378



Declaração das Escolas Públicas de Boston contra o bullying para os alunos

As Escolas Públicas de Boston não tolerarão bullying ou cyberbullying, de qualquer forma e tipo, contra terceiros, seja on-line ou presencialmente. As BPS investigarão prontamente todas as denúncias e queixas de bullying e tomarão medidas imediatas e eficazes para acabar com esse comportamento e evitar sua recorrência.

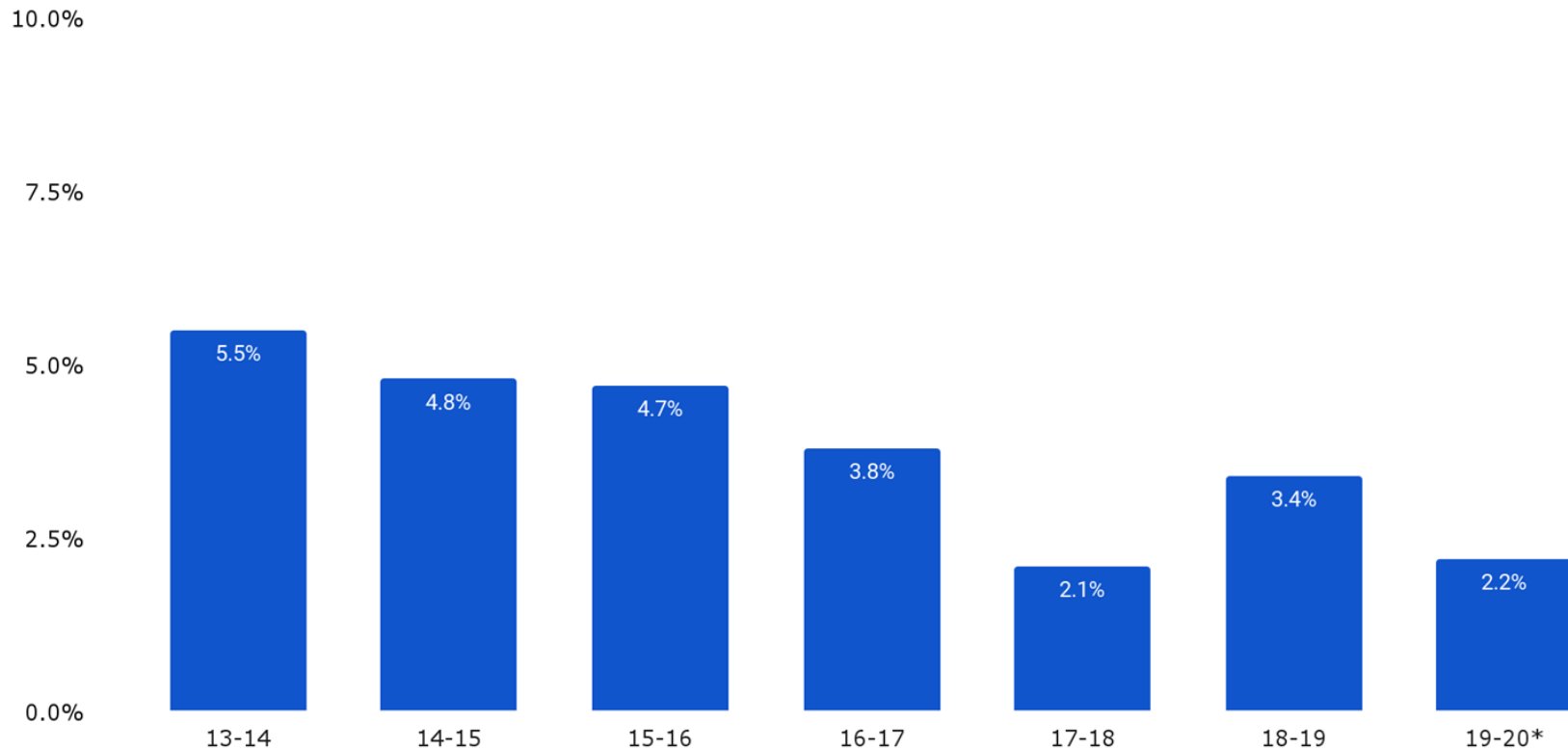
As BPS buscam prevenir o bullying por meio do uso de oficinas de prevenção que desenvolvem as habilidades socioemocionais dos alunos e a compreensão das diferenças. Os alunos que estão preocupados ou que queiram denunciar o bullying podem conversar com segurança com um membro da equipe de confiança ou podem ligar para o *Espaço seguro e de prevenção de bullying*.

Índices de suspensão dos maiores distritos de MA

	Matrícula	2017-2018	2018-2019	2019-2020*
Boston	50.480	2,1	3,4	2,2
Worcester	25.044	5,5	4	2,8
Springfield	25.007	7	6	4,7
Brockton	16.024	7,1	7,1	4,9
Lynn	16.088	6,9	6,8	4,9
Lowell	14.434	5,1	5,5	3,3
Lawrence	13.550	4,9	4,7	2,3
Próximos 6 maiores	110.147	6,2	5,6	3,8
Estado	948.828	2,9	3	2

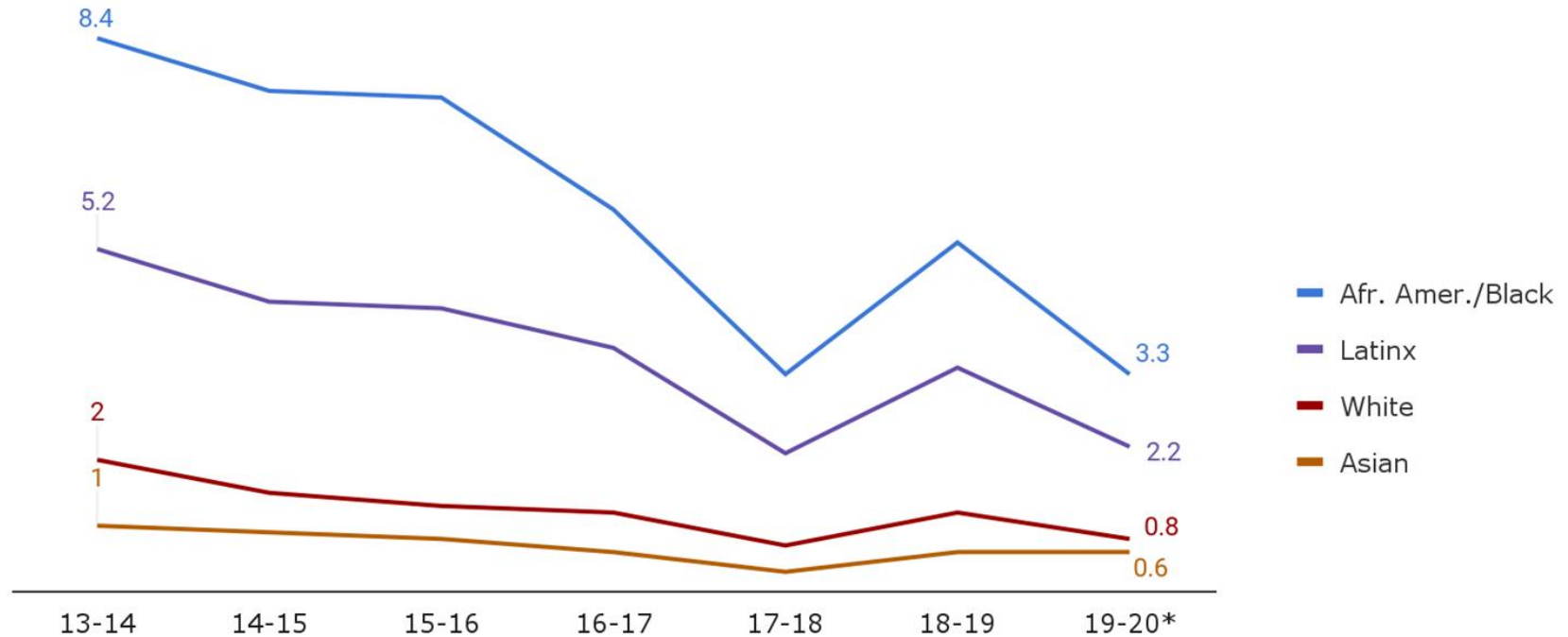
*Os dados de 2019-2020 podem ter sido afetados pela pandemia. Leve isso em consideração ao revisar os dados e ao comparar os dados de vários Anos letivos.

Índice de suspensão das BPS



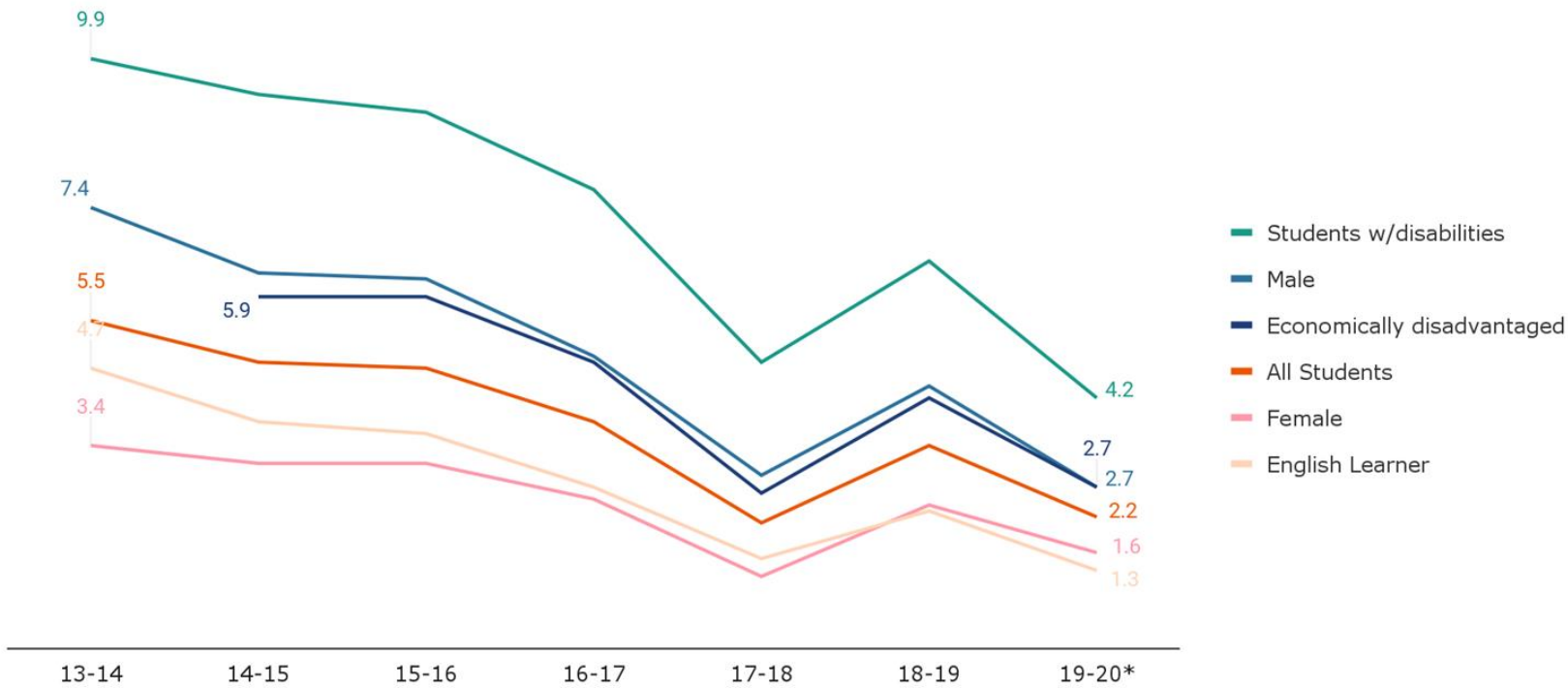
**Os dados de 2019-2020 podem ter sido afetados pela pandemia. Leve isso em consideração ao revisar os dados e ao comparar os dados de vários Anos letivos.*

Índice de suspensão das BPS: Etnia



*Os dados de 2019-2020 podem ter sido afetados pela pandemia. Leve isso em consideração ao revisar os dados e ao comparar os dados de vários Anos letivos.

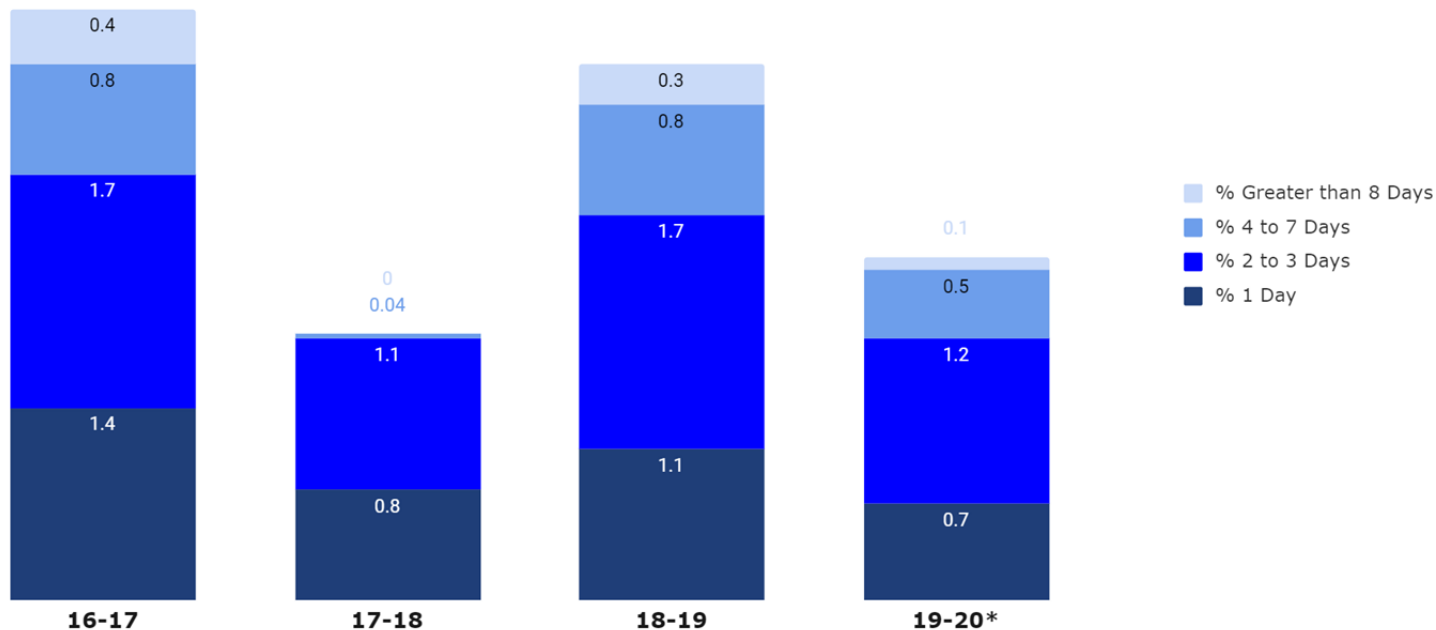
Índice de suspensão das BPS: Populações selecionadas



*Os dados de 2019-2020 podem ter sido afetados pela pandemia. Leve isso em consideração ao revisar os dados e ao comparar os dados de vários Anos letivos.

Dias perdidos devido a suspensão: BPS

Os dias perdidos são relatados pela porcentagem de alunos em intervalos específicos de dias perdidos.



*Os dados de 2019-2020 podem ter sido afetados pela pandemia. Leve isso em consideração ao revisar os dados e ao comparar os dados de vários Anos letivos.

Infrações que resultaram em suspensão: BPS 2019-2020

Infração	Porcentagem de suspensões por infração			
	2016-2017	2017-2018	2018-2019	2019-2020*
Infração não relacionada a drogas, não violenta ou não criminal	40%	36%	32%	32%
Confronto físico (repetido)	23%	23%	17%	17%
Ameaça ou confronto físico	15%	12%	10%	18%
Confronto físico	5%	8%	14%	3%
Substâncias ilícitas	3%	2%	7%	7%
Armas nas propriedades da escola	4%	6%	5%	4%
Outra violência ou infração relacionada a substâncias	1%	4%	5%	8%
Assédio sexual	2%	4%	4%	4%
Bullying	3%	2%	3%	2%
Vandalismo/destruição de propriedade	2%	3%	2%	3%
Furto	2%	0%	1%	1%
Outras	1%	1%	1%	1%

Infrações não relacionadas a drogas, não violentas ou não criminais incluem: Violação das normas escolares, conduta de desordem (comportamento disruptivo), violações da política de frequência, insubordinação (desobediência)

*Os dados de 2019-2020 podem ter sido afetados pela pandemia. Leve isso em consideração ao revisar os dados e ao comparar os dados de vários Anos letivos.

Próximas etapas

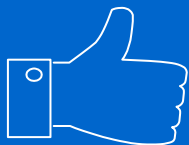
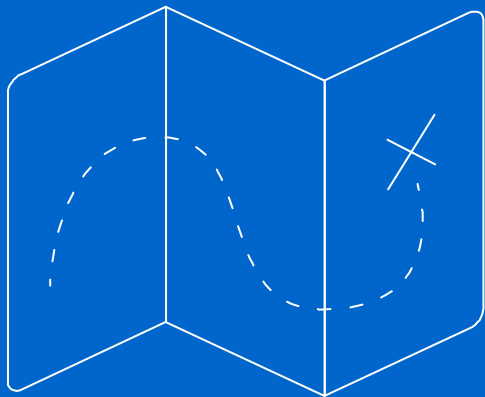
1. Realizar treinamentos para todas as partes interessadas, incluindo pais, alunos e membros da comunidade, neste outono.

1. O treinamento será focado na análise das causas principais do motivo pelo qual alunos negros, alunos latinos e alunos com deficiências foram disciplinados desproporcionalmente.

1. Atualizar a Circular do(a) superintendente sobre Procedimentos de implementação do Código de Conduta - N° SUP -5.

1. Atualizar os anexos do COC e traduzir para todos os idiomas.

1. Revisão trimestral dos dados de suspensão com líderes operacionais, Divisão de escolas e Comitê para repensar a disciplina.



Anexos



Etapas para lidar com o comportamento disruptivo na sala de aula



Começar com lembretes das normas/tarefas da sala de aula.

ETAPA 1

Se o comportamento disruptivo continuar fale com o(a) aluno(a). Forneça apoio, conforme necessário (por exemplo, fale com o(a) enfermeiro(a), ligue para a casa, café da manhã).

ETAPA 2

Se o comportamento disruptivo continuar, redirecione o(a) aluno(a) para que ele/ela volte a tarefa.

ETAPA 3

Se o comportamento continuar, coloque o(a) aluno(a) em um espaço de uma sala de aula de intervalo por 5 minutos e forneça ferramentas para se acalmar (por exemplo, bola antiestresse, fones de ouvido, cobertor ponderado, materiais de desenho/escrita).

ETAPA 4 Se o comportamento de resistência à tarefa continuar, peça a um membro da equipe para escoltar o(a) aluno(a) para a sala de parceria, espaço de reflexão ou centro de planejamento.

ETAPA 5

Se o comportamento continuar, encaminhe o(a) aluno(a) a(o) administrador(a) e/ou assistente social e aplique quaisquer estratégias adicionais que a equipe desenvolver. Organize uma reunião ou faça uma chamada pelo Zoom com os pais/responsáveis do(a) aluno(a) para reforçar as expectativas e solucionar o problema.

Etapa 6 - Último recurso: Se todas as etapas anteriores não resolverem e o comportamento disruptivo continuar, se aplicável, entre em contato com a equipe de administração da escola para obter apoio e ou para intervenções adicionais, conforme descrito na Estrutura de MTSS no processo do Código de Conduta das BPS.

O QUE ACONTECE QUANDO UMA ALEGAÇÃO DE BULLYING É FEITA E ENVIADA A(O) DIRETOR(A) OU LÍDER ESCOLAR?

Etapa 1

O(A) diretor(a)/líder escolar recebe a alegação de bullying.

1. A alegação de bullying pode vir do Succeed Boston (linha direta/formulário do Google), 311, Departamento do(a) superintendente, DCF, parceiros da comunidade.
2. As alegações podem ser feitas on-line por qualquer pessoa pelo formulário do Google encontrado no site do Succeed Boston e das BPS.
3. As famílias/alunos podem relatar o incidente a equipe da escola.

Etapa 2

O(A) diretor(a)/líder escolar entra em contato com a família dentro de 48 horas para informar o recebimento do relatório e as próximas etapas.

1. O(A) diretor(a)/líder escolar pode escolher um representante para entrar em contato com a família.
2. A equipe da escola informará aos pais/responsáveis/cuidadores que uma investigação será iniciada e realizada.
3. Os funcionários da escola podem precisar coletar mais informações nesta fase.

Etapa 3

A investigação é iniciada pelo(a) diretor(a)/líder escolar ou seu representante.

1. A permissão dos pais deve ser concedida antes de entrevistar os alunos.
2. A vítima do bullying é entrevistada.
3. O suposto agressor e testemunhas (se houver) são entrevistados.
4. O Plano de segurança e/ou Plano de ação são criados.
5. As famílias são contatadas, conforme necessário.

Etapa 4

A investigação é finalizada, as descobertas são documentadas, compartilhadas com as famílias e enviadas para o Succeed Boston.

1. O formulário de investigação do Google foi preenchido e enviado para o Succeed Boston. O formulário pode ser encontrado nos sites do Succeed Boston e das BPS.
2. Acompanhamento: O Plano de segurança/Plano de ação deve ser avaliado quanto à eficácia e os alunos devem ser acompanhados por um adulto de confiança ou assistente social escolar.
3. Todas as ações são relatadas no SIS.

REMOÇÃO DE EMERGÊNCIA:
TODAS as remoções de emergência precisarão ser registradas no sistema de saída universal.

Um líder escolar pode remover um(a) aluno(a) da escola temporariamente antes de fornecer a notificação por escrito necessária e realizar a audiência disciplinar quando os seguintes critérios para uma Remoção de emergência forem aplicáveis:

- 1) Se o(a) aluno(a) for acusado(a) de ter cometido um delito passível de suspensão de acordo com as L.G.M c. 71 § 37H ³/₄ (e conforme descrito na Seção 8 do Código de Conduta); o(a) líder escolar deverá fazer esforços razoáveis e documentar por escrito no dia da remoção para falar com o(a) aluno(a) e os pais/responsáveis do(a) aluno(a) para notificar cada um sobre a remoção e o motivo para a remoção. Se um(a) aluno(a) for removido(a) de forma emergencial, a escola deverá fornecer uma notificação verbal e por escrito e convocar uma audiência disciplinar dentro de dois (2) dias letivos. (BPS)
- 2) Se o(a) aluno(a) apresentar um perigo contínuo ou prejudicar materialmente e significativamente o ambiente escolar; e
- 3) Se o(a) aluno(a) representar uma ameaça de uma forma que não haja outra maneira de aliviar o perigo ou interrupção apresentada, exceto com a remoção do(a) aluno(a) da escola; e
- 4) A escola tomará providências adequadas para a segurança e o transporte do(a) aluno(a).

Conselho Consultivo do Código de Conduta (COCAC)

FINALIDADE E RESPONSABILIDADES



A **missão do Conselho Consultivo do Código de Conduta (COCAC)** é fornecer uma oportunidade para as partes interessadas trabalharem em colaboração com as Escolas Públicas de Boston para melhorar as políticas disciplinares e promover um ambiente escolar positivo.

Ao atuar com o princípio abrangente de que negar a educação não é uma ferramenta disciplinar adequada, **o COCAC faz recomendações a(o) superintendente e ao Comitê Escolar sobre:**

- Questões de disciplina
- Revisa o Código de Conduta para fazer recomendações para melhorias
- Avalia a implementação
- Promove o uso de alternativas à exclusão da escola, como justiça restaurativa