



Margarita Muñiz Academy
Academia Margarita Muñiz

Plan Inovasyon Akademi Muñiz 2023 jiska 2027

Soumèt an janvye 2022

*Caminante, son tus huellas el camino, y nada más;
caminante, no hay camino, se hace camino al andar.*

*Vwayajè, sa yo se mak pye ou sou chemen an pa gen anyen
anplis; vwayajè, pa gen chemen; se ou ki fè chemen an
pandan w ap vwayaje.*

"Caminante" Antonio Machado

| Seksyon | Tit Seksyon | Nimewo Paj la |
|---------|--|---------------|
| I | Misyon ak Istwa Lekòl la | 2 |
| II | Rezime Plan Inovasyon 2023-2027 | 3 |
| III | Estati inovasyon ak demann pou otonomi | 4 |
| IV | Ki moun nou sèvi jodi a: Demografik | 6 |
| V | Kad aktyèl pwogram eskolè a | 6 |
| VI | Dokiman ak done ki bay enfòmasyon sou siksè, mankman ak priyorite yo. | 8 |
| VII | Dekouvri Lavni: Akademi Muñiz, Pòtrè yon inivèsitè | 16 |
| VIII | Plan Aksyon ak Objektif ki mache avè l | |
| IX | Lèt dokiman ki ladan l: Plan Inovasyon Akademi Muñiz, janvye 2018 Vòt komite eskolè a ak deklarasyon sou konsekans yo, Janvye 2018 | |
| | | |

| | |
|---|---|
| Non lekòl aktyèl la | Akademi Margarita Muñiz |
| Klas aktyèl yo | 9 a 12 |
| Enskripsyon aktyèl | 314 |
| Pwopozisyon pou agrandisman | 7 a 12 selon apwobasyon etablisman an Gade Vòt Komite eskolè a, 24 Janvye 2018 |
| Adrès lekòl aktyèl la | 20 Child Street, Jamaica Plain, MA |
| Prensipal Kontak Non/Adrès/Telefòn/Faks/Imel | Dania Vázquez, Direktè lekòl la 20 Child Street, Jamaica Plain, MA 781-424-8640 Pòtab 617-635-8198 Lekòl la 617-635-7835 Faks |
| Pwopozisyon pou pwolonje ane eskolè a (yo) | TBD ak Lekòl Piblik Boston yo |

Misyon nou gide travay nou

Akademi Margarita Muñiz la konsantre l sou metriz kiltirèl ak lengwistik total nan lang panyòl ak anglè pou tout elèv nou yo. Atravè bonjan patenarya ak fanmi nou yo ansanm ak kominote nou an, nou prepare elèv yo pou edikasyon siperyè, karyè, ak lidèchip sivik.

Tou senpleman, elèv nou yo ak fanmi yo se sous enspirasyon pou lekòl nou an. Nou enspire pou sèvi jèn nou yo nan sèlman lekòl segondè piblik ki gen de lang nan Boston ak New England. Akademi Muñiz vrèman kwè nan enpòtans sa genyen pou ankouraje yon espri kominotè ki fò ansanm ak posiblite pou chak elèv. Elèv nan Muñiz yo fè eksperyans aprantisaj lang anglè ak panyòl kòm yon zouti pou dekouvri idantite, pwennvi, istwa ansanm ak jistis sosyal. Nou envite elèv yo ak granmoun yo menm pou yo vin 'moun ou ye epi pou yo chanje mond nan'. Travay kolektif nou an kòm yon kominote chita sou valè divèsite a pataje, enklizyon, kominote, sitwayènte, bous etid, ak kreyativite.

Istwa nou se baz travay nou

Akademi Muñiz se pwodwi plizyè ane konvèsasyon reflechi sou lide pou yo kòmanse yon lekòl segondè bileng nan Boston. Dizan apre etablisman metòd imèsyon an ann anglè nan Massachusetts, e tandiske konvèsasyon nasyonal la te konsantre sou imigrasyon ak DACA Dreamers, modèl lekòl nou an temwen yon evolasyon nan domèn edikatif ak politik ki montre edikasyon bileng kòm yon modèl ki baze sou avantaj.

Margarita Muñiz se te direktè premye lekòl K-8 bileng Boston, lekòl primè Rafael Hernández. Li te yon edikatè yo renmen anpil nan Boston, li te fòme anpil dirijan pou lavni, li te etabli yon nouvo ansèyman, ak yon chanpyon kle nan New England pou edikasyon bileng. Ansanm ak anpil moun nan kominote Hernández la, Margarita te gen lide depi lontan pou tabli yon lòt lekòl segondè bileng. Nan sezon otòn 2010 la, gwoup la te fòme Komite Inovasyon Akademi Margarita Muñiz epi gide pwosesis pou devlopman ak planifikasyon. Nan dat 15 novanm 2011, tout komite eskolè Boston nan te apwouve *Pwopozisyon Inovasyon an* pou tabli Akademi Margarita Muñiz.

Jodi a, elèv nou yo ak fanmi nou yo reprezante evolasyon demografik nan Boston, ni imigran ni jèn ki fèt nan Boston ki espere pou yo vin premye nan fanmi yo ki gradye nan lekòl segondè epi planifye yon avni ki baze sou kolèj ak karyè. Modèl lekòl segondè nou an baze sou angajman nan lang ak divèsite kòm *byen ki an reyalyte ranfòse* opòtinite kolèj ak karyè pou chak gradye nan Akademi Muñiz. Travay potè nou an se te yon opòtinite enpòtan pou refleksyon kritik ki mennen nan afimasyon travay nou an ak rekonesans nan domèn ki enpòtan pou chanjman ak evolasyon. Vwa elèv yo ak aksan yo mete sou edikasyon antirasis pou gen ekilib vin tounen priyorite nou genyen ki pi enpòtan epi yo te alimente yon santiman ijans pou kreye chemen solid ki bay bèl opòtinite apre gradyasyon pou chak jèn moun nan kominote nou an.

Chanjman nan Boston

Figi Gwo Boston ap chanje—epi li chanje byen rapid. Jodi a, plis pase 20 pousan popilasyon Boston an se Latino e pousantaj sa a ap kontinye ogmante. Deja, prèske yon tyè nan tout timoun

Boston yo ak 42.5% nan elèv yo nan Lekòl Piblik Boston yo se Latino. Kominote Latino a tou kenbe Boston jèn, ak yon pi gwo kantite timoun ak adolesan pase nenpòt lòt popilasyon. An reyalyte, dapre rechèch Latino Legacy Fund nan Boston Foundation fè, san kwasans Latino yo, popilasyon Boston nan tap toujou pre nivo ane 1980 yo. Piske fanmi Latino yo se motè kwasans popilasyon an, yo pote kontribisyon ki gen anpil enpòtans nan kominote nou an epi yo reprezante yon gwo pati nan avni zòn nan ak nan dirijan k ap vini yo—ki vle di lè Latino yo ap fè pwogrè, ekonomi an ak tout rejyon an benefisye.

Rosalyn Acosta, Sekretè Travay nan Massachusetts te di: “Demografi eta nou an ak peyi nou an mande pou nou adopte yon apwòch ki vrèman volontè e ki aktif pou prepare dirijan latino nou yo k ap parèt yo pou defi sosyal ak opòtinite k ap vini yo.” De tyè nan djòb yo nan Massachusetts mande pou gen yon diplòm apre lekòl segondè oswa yon fòmasyon depase lekòl segondè apati 2020, kidonk li esansyèl pou ranfòse sistèm edikatif la lè nou amelyore aksè ak opòtinite aprantisaj kalite siperyè pou jèn Latino yo—soti nan timoun piti jiska tèmine etid apre lekòl segondè yo. “Latino yo pral youn nan pi gwo demografik nan 10 ane kap vini yo. Li enpòtan pou nou kòmanse investi nan kwasans ak pwosperite ki gen kominote nou an.” Aixa Beauchamp, ko-prezidan Latino Legacy Fund, (Fòs ekonomi Gran Boston an: Poukisa kominote latino a enpòtan pou avni nou an jeneral, Fondasyon Boston, jen 2017).

Akademi Margarita Muniz bay etidyan Latino nou yo bon jan kalite edikasyon esansyèl. Apwòch rijid e ki enpòtan nan domèn kiltirèl disponib kounye a nan lekòl sa a soti nan 9yèm rive ^{12yèm} yo ta dwe elaji nan 7yèm jiska ^{12yèm} pou kòmanse prepare elèv Latino yo ^{pi} bonè epi asire yon pi gwo pousantaj siksè apre lekòl segondè epi pa ekstansyon, yon avni ki pi an sekirite pou vil Boston ap vini.

Chanjman nan Boston reflekte tou nan efò k ap fèt depi plizyè ane pou refòm lekòl segondè nan Lekòl Piblik Boston yo. Yon mouvman pou kreye divès ti lekòl segondè te kòmanse sa gen plis pase ven ane nan Boston, sa ki lakòz chwa aktyèl yo nan lekòl Pilòt, Inovasyon, ak lekòl endepandan Horace Mann ansanm ak plis tradisyon lekòl segondè konplè ak egzamen yo. Efò aktyèl yo baze sou 'reòganizasyon' lekòl segondè yo pou ofri yon modèl 'kat prensipal' opòtinite yo: plis kou plasman ki pi avanse, pakou Bakaloreya Entènasyonal, respekte Mass Core, ak pakou etid siperyè ak karyè.

Rezime Plan Inovasyon: Pwopozisyon baze sou ane 2023-24 jiska ane 2027-28

Pwopozisyon Plan Inovasyon sa a konsantre sou de domèn. Premyèman, nou kontinye pouswiv yon evolisyon 7-12 jan yo pwopoze nan Plan Inovasyon Janvyè 2018 nou an epi apwouve ann atandan pou komite eskolè Lekòl Piblik Boston fè enstalasyon yo. (Plan 2018 atache; Vòt SC la atache). Detay sou agrandisman Akademi Muñiz yo byen dekri nan Plan Inovasyon 2018 nou an epi yo pral itilize ak modifiye annatandan dènye desizyon konsènan enstalasyon yo pou pèmèt Akademi Muñiz vin yon lekòl segondè 7-12.

Dezyèm domèn enterè prensipal nou an konsantre sou evolisyon san kanpe nan Modèl Inovasyon pou Lekòl Segondè ki gen de lang, toutpandan n ap devlope epi aplike kad Pòtrè Gradye nou an nan senk ane kap vini yo. Pòtre nou an mande ranfòsman Kalite enpòtan bousye Muñiz la, sou baz yon varyete pwen pou done, gwoup diskisyon ak ankèt, ansanm ak amonizasyon yo genyen ak konpetans inivèsitè ak pwofesyonèl aktyèl. Portrait nou an elaji travay inovasyon nou an pou l mete

yon vil kòm modèl kanmpous kote elèv yo fè eksperyans aprantisaj anndan ak pi lwen pase salklas la.

Estatik Inovasyon: **Estatik** Inovasyon pèmèt lekòl la fikse kondisyon endepandan pou gradyasyon, pwomosyon, ak devwa. Yon fason pou yo kapab monte nan pwochen nivo klas la, elèv yo bezwen demontre konpetans nan tout kou debaz yo lè yo fè yon minimòm 70%. Elèv ki fè pi ba pase minimòm sa a nan twa kou oswa plis kondane pou refè klas la. Devwa yo ka depase kantite èdtan distri a rekòmande ki se 2.5 èdtan, sitou lè wikenn ak pandan vakans eskolè.

Kòm yon lekòl inovasyon ki gen otonomi ak egzijans orè distri a, Muñiz te pwolonje longè jounen lekòl la pou l ofri yon edikasyon konplè pou preparasyon pou kolèj. Orè elaji a pèmèt yon planifikasyon jeneral anplis pou pwofesè yo ak plis tan aprantisaj pou elèv yo. Jounen lekòl la kòmanse ak 8:15 nan maten jiska 3:30 nan apremidi, lendi jiska jedi ak 8:15 nan maten jiska 12:30 nan apremidi lè vandredi.

Rezime Otonomi yo mande yo – kounye ak alavni

Akademi Margarita Muñiz gen dispans nan akò konvansyon kolektif ant sendika pwofesè nan Boston yo ak Komite eskolè Boston nan ansanm ak otonomi nan règleman distri a nan domèn sa yo:

- **Gouvènans ak Règleman:** Akademi Muñiz gen pwòp estrikti gouvènans li ki baze sou estrikti efikas yo itilize nan lekòl ki gen gwo pèfòmans.
- **Pwogram etid ak Evalyasyon:** Akademi Muñiz otonòm parapò ak egzijans distri a nan domèn pwogram eskolè yo, sa ki pèmèt lekòl la ofri yon pwogram etid bileng nan de sans epi detèmine kondisyon pou gradyasyon, pwomosyon, ak devwa.
- **Kalandriye eskolè:** Akademi Muñiz otonòm parapò ak egzijans distri a nan domèn orè ak akò konvansyon kolektif ki gen rapò ak longè ane ak jounen eskolè a, pwogram ete, ak devlopman pwofesyonèl. Lekòl la chanje orè chak semèn pou asire garanti yon tan anplis pou planifikasyon jeneral ak devlopman pwofesyonèl pou pwofesè yo, plis tan aprantisaj pou elèv yo, ak yon enstiti ete pou elèv ki bezwen sipò ak pou fini kou yo.
- **Pèsonèl:** Akademi Muñiz gen libète pou anplwaye epi depase pèsonèl la selon bezwen elèv yo ak misyon lekòl la. Lekòl la ka anboche anplwaye kèlkeswa sitiyasyon yo genyen kounye a epi li gen dispans nan akò negosyasyon kolektif BTU ki gen rapò ak ansyènte ak dwa pou atachman. Konpansasyon pou pwofesè debaz yo reflekte estrikti salè distri a, sepandan, deskripsyon travay pwofesè yo ak responsablite yo ogmante anpil. Kondisyon travay yo diferan tou ak kondisyon ki make nan akò negosyasyon kolektif yo. Lekòl la ap chèche kontinye akò SY2012-13 ak Guild pou asire yon pòs sekretè bileng.
- **Bidjè:** Akademi Muñiz resevwa yon kantite lajan pou chak bidjè elèv ki baze sou akò eskolè a ak distri a epi li detèmine pi bon itilizasyon resous bidjè li yo, planifikasyon pou anplwaye yo ak materyèl pou ansèyman ak sipò pedagogik. Lekòl la ka refize kèk sèvis ki fakiltatif epi resevwa yon konpansasyon nan men distri a, pou yo itilize pou anplwaye oswa materyèl jan lekòl la decide a.

Yon Opòtinite pou Repanse Travay nou an

Pandan yon ane edmi ki sot pase a, nou te angaje elèv yo, anplwaye yo, fanmi yo, ansanm ak kominote Boston an nan yon sans ki pi laj pou fòmè Pòtrè bous Muñiz la, *ki se motè kle pou Plan Inovasyon aktyèl nou an*. Defi pakèt pandemi yo bay ki lye ak lasante, ras ak ekonomi te teste ak konfime fòs nou kòm yon kominote. Pandemi a te fè dekouvri kantite inegalite ak defi ki deja egziste elèv nou yo ak fanmi nou yo te rankontre, tankou aksè teknoloji, egzijans ekonomik, ak pwoblèm sante mantal. Pandemi a te konfime tou kapasite kominote nou an genyen pou l adapte l. Elèv yo ak pèsònèl la te aprann anpil bagay sou nouvo fason pou ankadre aprantisaj la ak relasyon ki pral genyen pandan reouvèti nou an ak nan "nouvo lavi nòmral" nou an nan lekòl la. Piske nou te renouvle atansyon nou sou pratik antirasis yo sa te fasilite yon analiz apwofondi sou politik eskolè nou yo nan objektif pou etabli bonjan ekilib nan tout kominote a.

Premye misyon lekòl la te fèt nan objektif pou kreye yon modèl patikilye pou preparasyon pou kolèj. Pwoblèm konplike nan lavi etidyan nou yo, ansanm ak divès kalite avantaj, mande yon kad ki pi solid pou aprantisaj ak devlopman idantite. Kit ou te fèt Boston, kit sa pa gen lontan depi w imigre, chwa kolèj ak karyè yo sanble difisil, e pafwa menm enposib, chwa pou anpil nan elèv nou yo.

Nan prentan 2016 la, pandan nou t ap prepare premye klas gradye nou an, nou te kòmanse tou pwosesis pou etabli Pwogram Sipò pou Ansyen elèv yo avèk yon manm nan pèsònèl la ki devwe nan sipòte tout gradye yo pandan 2 a 4 ane apre yo fin gradye. Angajman nou pou prepare elèv yo pou yo vin pare pou kolèj ankouraje devlopman patenarya kle ki bay yon pakèt opòtinite tankou BU Upward Bound, Summer Search, Art-ward Bound, Minds Matter ak plis ankò. Aprantisaj ki baze sou pwòjè, ki enspire grasa Pratik debaz aprantisaj ekspeditif yo twouve l nan baz konsepsyon orijinal lekòl nou an ki gen ladan ekipaj, nòt ki baze sou prensip, vwa elèv yo ak eksperyans aprantisaj ki reyèl. Pandan 90% nan elèv nou yo panse dabò ak inivèsite nan fanmi yo, piske 58.8% nan elèv nou yo enskri nan kolèj pou 2 ak 4 ane (Fich rapò eskolè DESE, 2020) se yon rezilta segondè sou aksan sa a yo mete sou preparasyon pou kolèj.

Nan sezon prentan 2018 la, apre yo fin revize objektif nou yo, pwogrè nou yo epi sitou koute elèv nou yo, Konsèy administrasyon Muñiz la te rekadre misyon an pou mete yon oryantasyon sou kolèj ak karyè nan pwogram bileng nou an ki gen de direksyon ki gen yon enpòtans kiltirèl. Menm pwen done yo 58.8% nan kolèj pandan 2 ak 4 ane montre nesosite pou nou rekonsidere oryantasyon nou sou kolèj ak 'karyè' pou asire chwa ak posiblite pou tout elèv yo. Lè nou mete plis aksan sou karyè nan misyon nou an, pèsònèl la te kòmanse travay bonè pou dekouvri konpetans ^{21yèm} syèk yo ki nesèsè pou reyisi nan edikasyon siperyè ak plis toujou.

Toutpandan n ap devlope kalite bousye Muñiz yo, nou te mande tou ki kote pou nou mete abitud mantal orijinal nou yo— RAICES: responsablite, defans, entegrite, konpasyon, ekselans ak depasman. Nan divès vèsyon nou yo, nou te panse elimine yo epi konsantre sèlman sou kalite yo oswa mete yo nan kalite yo. Nan refleksyon nou yo, nou rive rekonèt pouvwa Abitud mantal orijinal sa yo ki parèt nan diskou travay nou ak elèv yo, selebrasyon kominotè yo, ak konvèsasyon sou atant ak relasyon yo. RAICES (rasin) te pran pwòp plas yo ak pozisyon yo nan kominote nou an pandan plizyè ane sa yo kòm valè prensipal eskolè, pandan n ap fòmè jèn nou yo pou yo vin lidè sivik. Yo te konnen pye bwa a kòm yon senbòl kwasans epi ki byen anrasinen nan kominote a. Rasanble nan douz mwa ki sot pase yo, plizyè sous done ki gen ladan ankèt sou laverite jèn nou yo, done sou elèv

ki pa nan kou yo, gwoup diskisyon nan kominote a, done ak eksperyans ansyen elèv yo montre fòs nou epi oryante priyorite nou yo.

Ki moun nou sèvi jodi a

Elèv nou yo soti nan 11 peyi diferan ki kouvri Boston, Karayib la, Amerik Santral ak Amerik Disid ak pi lwen. Kòm yon lekòl segondè piblik Boston ki gen enskripsyon ouvè, nou akeyi tout elèv selon pwosesis chwa yo ak afektasyon elèv yo nan distri a .

SY 2021-2022 (Sous: DESE)

| | |
|-------------------------------|---|
| Divèsite elèv | 89.7% Latino; 7.7% Afriken Ameriken; 1.3% Blan; 2.6% Melanje Lòt/Ameriken natif natal |
| Divèsite pèsonèl la | 50% Pwofesè Koulè: 46.2% Latino; 3.8% Azyatik; 50% Pwofesè Blan |
| Anglè pa premye lang nan | 80.5% |
| Elèv k ap aprann Anglè | 74%: 47% yo deziyen kòm nivo ELL 1 a 5; 27% se ansyen ELL |
| Elèv ki gen andikap | 15.5% |
| Anplis pase yon ane oswa plis | 21% |
| Revni ki ba | 88.5% |
| Prezans 2020-2021 | 87.9% (Ane Aprantisaj Adistans) |
| Gwo Bezwen An jeneral | 95.7% |
| Pousantaj gradyasyon 4 ane | SY 2019 -74.1 2019; SY 2020- 80.4% |
| 4-Ane Adj. Grad. Pousantaj | SY 2020 - 80.4% (transfè pa ladan) |
| Diplòm 5 ane Pousantaj | SY 2020 - 88.9% |
| Pousantaj ki abandone | SY 2020 - 4.9% |
| Pousantaj ki ale nan Kolèj | 58.8% enstitisyon 2 ak 4 ane apati SY 2019 |

Kad aktyèl pwogram eskolè a

Modèl ansèyman de lang : Akademi Muñiz se sèl modèl lekòl segondè piblik de lang nan Boston ak nan rejyon New England. Modèl de lang nou an anbrase sa elèv yo pote menm jan li fè efò pou apwofondi ak anrichi konpetans yo ak konesans yo nan lang ak matyè yo. Aprantisaj nan toude lang yo ak nan kontni yo fèt pou angaje elèv yo nan devlope bonsans grasa eksperyans yo epi yo vin pale de lang. Yon karakteristik enpòtan nan modèl de lang nou an se konsantre sou entegrasyon konpetans kiltirèl nan tout eksperyans aprantisaj ak ansèyman nou yo, yon eleman santral nan reyisit elèv ki aprann lang ak kontni. Elèv yo aprann nan yon modèl de lang, ak kou ki dispanse an espanyòl ak anglè nan yon distribisyon 50-50. Elèv yo pran kou debaz swa nan lang anglè oswa nan espanyòl pou reyalize repatisyon sa a epi lekòl la deziyen yon 'lang nan jounen an' pou tout lòt konvèsasyon yo. Elèv yo pase kat ane nan syans imanité ann anglè ak kat ane nan syans imanité ann espanyòl; Matematik, syans ak literati yo anseye nan toude lang yo ki youn apre lòt. Lang kominote a ak lang yo chwazi pou kou a kreye yon pon pou aprann lang ki pèmèt elèv yo jwenn aksè nan kontni an toutpandan y ap aprann espanyòl ak anglè nan yon eksperyans k ap kontinye epi ki enpòtan nan domèn kiltirèl.

Aprantisaj Ekspeditif: Akademi Muñiz baze sou Pratik debaz Aprantisaj Ekspeditif (EL) pou etabli modèl nou an pou devlopman pwogram etid, evalyasyon, ansèyman, ak kilti eskolè. Aprantisaj otantik gen ladan yon pwofondè nan kontni ak yon apwòch pou angaje nan nouvo lide ak

devlopman konpetans yo. Aprantisaj otantik nan Akademi Muñiz gen ladan estrateji pou pèmèt elèv yo metrize aprantisaj yo ak pwogrè yo.

- Pwofesè yo konstwi ekspedisyon ak pwojè rechèch ki baze sou chanjman sosyal ak koneksyon reyèl ak kominote a. Apre senkan, lekòl la te fè gwo pwogrè pou rive anseye majorite kontni fondamantal yo atravè ekspedisyon aprantisaj.
- Yo atann pou elèv yo devlope RAICES, abitud ki esansyèl kòm sitwayen inivèsitè: responsablite, defans, entegrite, konpasyon, ekselans ak depasman. Nou kwè abitud sa yo esansyèl pou vin yon sitwayen ak etidyan ki byen prepare epi ki byen ekilibre nan Akademi Muñiz ak plis pase sa.
- Nòt ki baze sou prensip yo se platfòm nou pou evalyasyon epi li ann amoni ak pratik EL debaz yo. Pwogrè nan metriz akademik ak pwogrè nan devlopman RAICES aksesib pou tout elèv ak fanmi atravè platfòm nòt sou entènèt nou an.
- 'Crew,' tèm EL pou konseye, rankontre de fwa pa semèn nan ti gwoup 10-12 ak yon pwofesè. Crew bay elèv yo sipò anplis nan yon ti gwoup, tankou sipò moral, sosyal ak sipò akademik. Chèf ekip yo se prensipal kontak pou fanmi yon elèv pandan tout ane a. Nou kwè elèv yo ak fanmi yo se patnè nan kreye yon kilti kominotè nan angajman ak ekselans. Fanmi yo patisipe nan pwogrè pitit yo nan yon pakèt fason, tankou aksè ak done sou pwogrè k ap fèt yo, konferans elèv yo dirije, reyinyon fanmi endividyèl, ak evènman eskolè yo.

Aktivite atistik: Aktivite atistik yo nan orè chak elèv chak jou. Elèv yo chwazi pami yon bann òf, tankou teknik vizyèl, teknoloji, teyat, ansèyman sou enstriman/mizik, ak koral. Elèv ki chwazi mizik chwazi yon enstriman nan de premye semèn lekòl yo, resevwa ansèyman mizik nan ti gwoup, epi jwe ansanm. Yo itilize modèl Venezyelyen an ki rele El Sistema kòm baz pou ansèyman; mizik se yon kou chak jou, ak apeprè 160 sou 280 elèv aktyèl yo jwe yon enstriman. Teknik vizyèl, teyat, ak teknoloji swiv yon sekans aprantisaj pandan tout pwogram kat ane a epi yo pwograme tou chak jou. Nan fen klas la

10, elèv yo chwazi de kou atistik kòm sijè prensipal pou klas 11yèm ak 12yèm ane. Malgre kou teknoloji yo konsantre sou devlopman konpetans espesifik tankou konpetans debaz, kodaj, ak kominikasyon medya yo, kou kontni ki itilize aplikasyon teknoloji tankou Google Classroom pou soutni aprantisaj la. Kounye a, yon charyo Chromebook disponib pou chak pwofesè kontni akademik ak pwofesè teknoloji nou an; pwofesè atistik yo pataje charyo òdinatè ak patnè ekip klas pa yo jan sa nesesè.

Konnen Elèv yo byen: Nou kwè yon eleman enpòtan nan siksè chak elèv se konnen yo chak byen kòm elèv k ap aprann ak manm nan kominote a. Pou w byen konnen elèv yo, ou dwe konsantre toutan sou konpetans kiltirèl ak estrikti ki soutni pèsonele yo. Twa estrikti lekòl kle ki pèmèt yo byen konnen elèv yo: relasyon ak chèf ekip yo, reyinyon ekip klas yo, ak Ekip pou sipò Elèv la. Atravè fòmasyon relasyon pèsonele ansanm ak dyalòg nan ekip la, nou vin konnen chak elèv ak bezwen yo ak enterè yo.

Blòk aprantisaj nou an bay sipò espesifik ak opòtinite pou elèv ki nan gwo rezo moun k ap aprann yo. Yo gwoupe elèv yo epi yo mete pèsonele la pou abòde bezwen ak enterè yo. Pandan peryòd sa a, yo pwograme elèv yo nan youn nan bagay sa yo pou twa jou chak semèn:

- Kou espesyalize ann espanyòl ak/oswa anglè pou elèv ki demontre konpetans avanse;
- entèvansyon akademik atravè kontni pou elèv ki demontre yo bezwen sipò adisyonèl; ak/oswa
- sipò akademik vize ak pèsonele edikasyon espesyal nan Sant Aprantisaj nou an pou elèv ki gen bezwen aprantisaj ki pi pwofon.

Prensipal pwèn fò lekòl nou an:

- Elèv yo aprann nan yon modèl aprantisaj de lang – Espanyòl ak Anglè.
- Aprantisaj la baze sou pratik debaz aprantisaj ekspeditif la: ki santr sou elèv, epi ki fèt atravè ekspedisyon ak pwojè ankèt ki baze sou chanjman sosyal ak koneksyon reyèl ak kominote a.
- Dapre entèvyou elèv ak ansyen elèv yo, ansanm ak nòt yo te pran pandan reyinyon pèsònèl la ak konsèy administrasyon an, valè RAICES nou yo – responsablite, defans, entegrite, konpasyon, ekselans ak depasman— jwenn sipò inivèsèl kòm yon fondasyon dirab nan travay prensipal nou an.
- Elèv yo ak pèsònèl la itilize teknoloji kòm yon zouti prensipal pou aprann; aprantisaj adistans lan fè tout anplwaye ak elèv yo atenn yon nivo konpetans ak entegrasyon teknoloji ki wo nivo.
- Chak elèv angaje nan teknik atistik kòm yon pati nan eksperyans aprantisaj debaz yo, tankou mizik, teknik vizyèl, ak teknik medyatik.
- Yo itilize estati lekòl inovasyon pou sipòte yon modèl aprantisaj ak ansèyman kreyatif.
- Bonjan devlopman pwofesyonèl antre nan eksperyans lekòl nou an chak semèn.
- Swasant-de pousan nan anplwaye aktyèl nou yo te nan kominote nou an pou 5 ane oswa plis; sis nan 8 anplwaye fondatè yo te kontinye nan lekòl la.
- Pousantaj gradyasyon nou an 2019 te 74% e an 2020 te 80%, menm nan mitan yon pandemi.
- Depi 2016 ak premye klas gradye nou an, 48% nan gradye nou yo nan yon kolèj pou 2 oswa 4 ane oswa nan yon pakou altènatif k ap debouche sou yon diplòm. Senk klas granmoun aje nou yo te chwazi divès posiblite pou etid siperyè–ki gen ladan kolèj ak inivèsite ansanm ak pwogram fòmasyon karyè ak komès.
- Sèvis sante mantal ak sipò pou fanmi yo te evolye epi grandi gras ak yon konbinezon patenarya ansanm ak finansman distri a. Jodi a, nou gen 2 Kowòdonatè Fanmi ak yon Travayè Sosyal ak lòt patnè ki bay elèv ak fanmi konsèy.
- Pwogram Sipò pou ansyen elèv nou an se yon sous kle nan angajman pèmanan pou ansyen elèv yo nan tout etap nan lavi yo ak nan chwa karyè yo. Nou ofri sipò an pèmanans pou tout gradye yo.
- Patnè kominotè yo ap evolye kòm vwa kle ak aktè ki gen enterè pou akonpli misyon kolektif nou an.

Literati ak done ki montre feblès nou yo ansanm ak priyorite nou yo

Rasin nou kòm yon lekòl te kòmanse ak aprantisaj ekspeditif (EL) ki “kreye salklas kote aprantisaj difisil, aktif, siyifikatif, kolabore ak piblik.” Anpil nan estrikti debaz ak pratik nou yo reflekte modèl EL: ekip, Abitid mantal nou –RAICES, nòt ki baze sou prensip, ak devlopman elèv endepandan.

Pandan de ane ki sot pase yo, ekip kolèj ak karyè nan lekòl nou an te egzamine definisyon kolèj ak karyè ak aprantisaj nan milye pwofesyonèl. Nou te itilize travay ki fèt deja ak pwogram Linked Learning pou kòmanse ankadre apwòch nou an pou devlopman estrikti ak pratik, pou rive pi byen konprann aspè pwofesyonèl objektif nou an. Kad aprantisaj an rezo a dekri aprantisaj nan milye pwofesyonèl nan yon kontèks aprantisaj sou travay, aprantisaj atravè travay ak aprantisaj pou travay:

“Objektif prensipal aprantisaj nan milye pwofesyonèl yo se ekspozè elèv yo ak chwa alavni epi bay opòtinite pou devlopman konpetans ak metriz ofiramezi. Tout eksperyans aprantisaj nan milye pwofesyonèl enplike echanj ak pwofesyonèl nan endistri a oswa ak pwofesyonèl nan kominote a ki lye ak ansèyman eskolè a.”

Toude EL ak Linked Learning ofri kad ki baze sou relasyon ki gen ant aprantisaj reyèl la ak eksperyans kominotè ki baze sou milye, pou rive rezoud pwoblèm ki nan monn reyèl la.

Plizyè sous done ki gen ladan ankèt laverite sou jèn nou an, done sou pwogrè elèv ki pa nan pwogram nan, done suivi pou ansyen elèv yo, ak gwoup diskisyon ak patnè yo ak manm kominote a montre pwèn fò nou yo epi detèmine priyorite nou yo. Anplis de sa, plizyè pandemi sou ras, sante, ak ekonomi te sèvi pou eklere domèn kwasans ak chanjman ki mennen nan pi bon rezilta pou tout elèv ak fanmi nou yo. Malgre valè debaz nou yo chita sou divèsite, enklizyon ak kominote, elèv yo, anplwaye yo, ak fanmi yo te angaje nan konvèsasyon pi pwofon epi remete aksan sou edikasyon kont-rasis pou gen ekilib.

Vwa aktè ki gen enterè kle nou yo - Elèv aktyèl yo ak ansyen elèv yo

Elèv Muñiz yo se aktè ki gen enterè kle nan kominote nou an e yo te fòme pòtrè travay nou an. Elèv aktyèl yo di nou yon fason ki klè nan done ankèt yo ak nan gwoup diskisyon yo nou bezwen apwofondi angajman elèv yo, lè n mete aksan sou idantite, relasyon, ak eksperyans aprantisaj. Pandan ansyen elèv nou yo te kapab fè koneksyon ak premye kalite diplome Muñiz la, done nou yo sou siksè apre inivèsite mete aksan sou siksè pou apeprè mwaye nan diplome nou yo.

Sondaj verite sou jèn yo

Ankèt sou laverite jèn yo (YT) ki te fèt an novanm 2020 te prezante done ki enpòtan sou pwennvi elèv yo ak anplwaye yo konsènan kritè ki enpòtan tankou angajman, relasyon, kolèj ak karyè, ak divèsite. Tablo done yo prezante eksperyans ki vrèman diferan ant elèv yo ak anplwaye yo, epi li se yon sous enpòtan pou detèmine priyorite nou yo. Anplwaye yo gen yon eksperyans jeneral trè pozitif atravè kategori nan ankèt YT la.

Pami 240 elèv nou te poze kesyon yo, 54% (^{31yèm} pousantaj pami lekòl Barr yo) te pozitif konsènan angajman yo nan lekòl la ak 39% (^{37yèm} pousantaj pami lekòl Barr) te pozitif konsènan relasyon yo nan lekòl la. Enpòtan kalite eksperyans eskolè a te parèt kòm yon levye enpòtan pou pran an konsiderasyon, ak sèlman 41% elèv ki reponn yon fason ki pozitif sou lide pou konekte sa yo aprann nan klas la ak sa k ap pase deyò lekòl la. Sèlman 44% elèv yo (^{29yèm} pousantaj nan lekòl Barr) te reponn yon fason ki pozitif konsènan santiman yo pou prepare pou kolèj ak karyè. Anplis de sa, byenke elèv yo gen yon pwenni ki wo sou kilti ak divèsite parapò ak lòt lekòl yo, pousantaj repons ki pozitif yo montre ki jan domèn sa yo enpòtan pou devlope.

| Kategori ankèt laverite jèn yo | Elèv % Repons Pozitif nan Lekòl nou an | Elèv yo Pousantaj an konparezon ak lòt lekòl Barr yo | Pèsonèl % Repons Pozitif | Pèsonèl Pousantaj konpare ak lòt lekòl Barr yo |
|---|---|---|---------------------------------|---|
| Angajman - Montre nan ki nivo elèv yo santi yo angaje nan lekòl yo ak edikasyon yo. | | Angajman - Montre nan ki nivo anplwaye yo santi yo angaje yo nan travay yo epi yo gen pouvwa pou enfliyanse lekòl la. | | |
| | 54% | 31 yèm | 89% | 89yèm |
| Relasyon - Montre nan ki nivo elèv yo santi yo resevwa sipò ak atansyon pèsonèl nan men pwofesè yo. [SEP] | | Relasyon - Montre nan ki nivo pèsonèl la fè eksperyans relasyon ki baze sou respè, swen ak apwòch nan lekòl yo a. | | |
| | 39% | 37yèm | 94% | 80yèm |
| Kolèj ak karyè - Dekri degre elèv yo santi yo pare pou yo pouswiv kolèj ak karyè. [SEP] Dekri nan ki nivo anplwaye yo | | NA | | |
| | 44% | 29yèm | NA | NA |
| Kilti - Dekri nivo elèv yo kwè lekòl yo a ankouraje yon kilti ki baze sou respè ak jistis. [SEP] | | Kilti - Dekri nan ki nivo anplwaye lekòl yo ankouraje yon kilti pataje, vizyon, respè, ak komunikasyon efikas. | | |
| | 52% | 81 yèm | 86% | 90yèm |
| Divèsite - Dekri nivo elèv yo santi yo gen santiman ki rapwoche yo. | | | | |
| | 59% | 61 yèm | 94% | |
| Defi akademik - Dekri nivo elèv yo santi kou yo ak pwofesè yo te motive yo. | | Elèv yo ap resevwa yon bon kalite edikasyon. | | |
| | 71% | 54yèm | 81% | 71 yèm |
| Sipò pwofesyonèl | NA | NA | 83% | 88yèm |

Done Gwoup Diskisyon Elèv yo

Youn nan ansyen elèv gradye nou yo nan klas 2020 an te fè yon gwoup diskisyon ak elèv aktyèl yo. Li te analize tou tèm nan pwojè videyo nou an kote elèv yo te reponn kesyon sa yo:

- Ki jan ou ta dekri siksè? Kisa ou bezwen pou rive la?
- Ki kote ou wè tèt ou apre lekòl segondè?
- Ak ki karyè w ap panse?
- Kisa k ap travay pou ou nan Akademi Muñiz?
- Kisa ki ka fèt yon lòt jan nan Akademi Muñiz?

Tèm repons yo te ann akò avèk done ankèt laverite jèn nou an. Elèv yo te montre nesosite pou jwenn plis sipò pou yo konprann epi devlope pwòp objektif yo ak posiblite yo. Elèv nou yo te di nou yo bezwen pi klè sou plizyè posiblite pou lavi apre gradyasyon ak chwa kolèj ak karyè. Sa ki pi enpòtan, elèv nou yo te di nou yo bezwen plis sipò nan fè chwa pou etid segondè yo ki mennen nan yon plan etid siperyè ki reyèl e ki reyalizab.

Done Gwoup Diskisyon Ansyen Elèv yo

Ansyen elèv nou yo te reflechi sou Kalite orijinal gradye Muñiz la. An jeneral, repons yo bay montre enpòtans fòmilyasyon yon seri kalite ki klè kòm yon pwèn referans nan eksperyans yo. Pandan yo te angaje yo ak Kalite sa yo pou premye fwa nan klas ak nan preparasyon kou pandan ane siperyè yo, rezon Kalite sa yo te gen yon rapò dirèk ak eksperyans jeneral yo nan lekòl segondè. Yo te kapab konekte lide kolaborasyon, kreyativite, ak panse kritik ak klas akademik ak atistik yo.

Ekspozisyon yo nan atistik te ede yo santi yo gen plis konfyans pou devlope lide epi pou yo vin kreyatif. Panse kritik ak rezoud pwoblèm yo te parèt kòm eleman kle nan kapasite yo gen pou yo angaje yo nan kou kolèj yo. Konsantre sou lidèchip sivik ak jistis sosyal te kontribye nan devlopman idantite. Yon ansyen elèv te estime kalite sa a kòm rezon ki fè yo antre nan mouvman Black Lives Matter.

Ansyen elèv yo te idantifye eleman ki vin annapre yo kòm bagay ki pi enpòtan nan eksperyans yo ak Kalite orijinal nou yo:

- Aprann li se nòmal pou gen yon aksan; aprann renmen rasin mwen;
- Vin nan MMA te ranfòse idantite;
- Santi w gen konfyans nan tèt ou epi aprann panse laj; epi
- Aprann konnen moun yo; aprann kolabore ak travay ann ekip.

Ansyen elèv yo te vle plis nan sa ki annapre yo nan eksperyans lekòl segondè yo nan Muñiz:

- Gen kou ki pi egzijan tankou kou AP yo;
- Plis opòtinite pou kreyativite ak inovasyon; epi
- Plis opòtinite pou selebrasyon ak lespri eskolè.

Nan divès kalite echanj ak ansyen elèv yo, ki gen ladan gwoup diskisyon yo, entèvyou, echanj ki pa syantifik, ansyen elèv yo pale sou RAICES kòm valè debaz ki kontinye gen yon sans nan lavi yo. Nan yon evènman pou ranmase lajan kote ansyen elèv yo te envite pou pataje eksperyans yo, tout kat ansyen elèv ki te patisipe yo te pataje apresyasyon yo toujou genyen pou RAICES nan lavi yo apre gradyasyon yo nan kolèj ak pwofesyonèl.

Patnè ak Vwa Kominote

Travay sou pòtrè nou an ap dirije ansanm ak de patnè kle nan kominote a, Higher Education Resource Center (HERC) ak Hyde Square Task Force (HSTF). Nou te fè patisipe divès patnè ak manm kominote a nan gwoup diskisyon yo ak nan konvèsasyon an pèmanans pou pataje travay nou epi chèche pwennvi yo. Gwoup sa yo gen ladan: patenarya kolèj ak inivèsite, chèf antrepriz, Rezo Gran Boston Latino (GBLN) ak lidè Latino, ak lòt patnè eskolè k ap pran inisyativ nan lekòl yo.

An jeneral, patnè nou yo ak manm kominote yo, yo tout te dakò sou enpòtans pou defini atant yo pou konpetans ak dispozisyon gradye lekòl segondè nou yo. Repons yo te pozitif pou vèsyon 2019-2020 nou an nan Kalite Gradye Muñiz la. Pifò patisipan yo te mete aksan sou bezwen pou diskite sou panse kritik, rezoud pwoblèm, kominikasyon, travay ann ekip, kolaborasyon, inisyativ ak kreyativite. Gwoup edikasyon siperyè nou an te mete aksan sou nesosite pou fè koneksyon klè ant chwa eskolè ak pwofesyonèl epi motive elèv yo pou yo pouswiv "sa yo renmen". Gwoup antrepriz nou an te mete aksan sou devlope konesans politik ak adapte yo ak chanjman. Si jesyon enfòmasyon ak teknoloji te enpòtan, pifò patisipan yo atravè gwoup yo te mande si yo pa ta dwe entegre olye yo fòme yon Kalite separe.

Diferan konvèsasyon yo te pote pwennvi ki enpòtan, afimasyon ak nouvo kesyon. Nan yon sans laj, kominote Latino te soutni Fondasyon lekòl ansanm ak divès patnè. Relasyon kominotè lekòl-patnè a te tradisyonèl ak ekstèn, avèk yon objektif ki presi. Petèt rezilta ki pi enpòtan e ki pa t prevwa se te pou nou kòmanse yon pwosesis reyèl kote kominote a vin pwopriyete misyon nou an ak devlopman pòtrè nou an. Relasyon lekòl ak patenarya kominotè a gen yon opòtinite pou devlope ak ranfòse efò kolektif nou yo.

Pwen esansyèl done sou pwogrè ak sitiyasyon distri a

Yo te konsakre efò ki fèt pandan plizyè ane yo sou refòme lekòl segondè nan Lekòl Piblik Boston yo. Yon mouvman pou kreye divès ti lekòl segondè te kòmanse sa gen plis pase ven ane nan Boston, sa ki lakòz chwa aktyèl yo nan lekòl Pilòt, Inovasyon, ak lekòl endepandan Horace Mann ansanm ak plis tradisyon lekòl segondè konplè ak egzamen yo. Efò aktyèl yo baze sou 'reòganizasyon' lekòl segondè yo pou ofri yon modèl 'kat prensipal' opòtinite yo: plis kou plasman ki pi avanse, pakou Bakaloreya Entènasyonal, respekte Mass Core, ak pakou etid siperyè ak karyè. Akademi Muñiz se yon pwodwi nan mouvman ti lekòl yo ak lekòl Inovasyon yo. Travay sou potè nou an konsantre efò nou yo sou apwofondi alavans apwòch kolèj la ak karyè nou an. Kounye a nou satisfè egzijans MassCore yo, eksepte edikasyon fizik pou 2021-22; nou gen entansyon travay ak BPS pou konble mankman sa a pou satisfè egzijans MassCore yo nan ane 2022-23 ak pou lòt k ap vini yo.

Done kle yo konsantre sou rezilta lekòl segondè yo nan kad ki moun nou sèvi: 95.7% jèn ki gen gwo bezwen, 74% Elèv k ap aprann anglè ak 15% elèv ki gen bezwen espesyal. An 2019, pousantaj gradyasyon 4 ane pou Akademi Muñiz te 74.1% an konparezon ak BPS ki 73.2%. An 2020, pousantaj gradyasyon 4 ane pou Akademi Muñiz te 80.4% konpare ak BPS ki 75.4%.

Yon repatisyon nan pousantaj gradye pou 2020 montre yon pwen konparezon done ki pi pwofon: Lekòl Egzamen BPS – 97%; Lekòl Otonòm BPS – 83%; Akademi Muñiz -80,4%; Lekòl ki gen enskripsyon ouvè nan BPS– 66%. Pousantaj gradyasyon pou elèv ki gen gwo bezwen yo te 71.5%.

Pousantaj gradyasyon yo nan chak sougwoup gen ladan: elèv Azyatik yo nan 91.9%, elèv blan yo nan 83.9%, elèv Afriken-Ameriken yo nan 74.6% ak pou elèv Latino yo 69.8%.

Depatman Edikasyon primè ak segondè defini pousantaj pou ale nan kolèj kòm "pousantaj gradye nan lekòl segondè ki enskri nan yon etablisman ansèyman siperyè apati 1ye mas nan ane ki vini apre gradyasyon nan lekòl segondè a", ki gen ladan 2 ak 4 ane kolèj ak inivèsite piblik ak prive. Nan ane 2019, pousantaj pou ale nan kolèj Akademi Muñiz te 58.8% konpare ak BPS ki te 63.6% (ki gen ladan lekòl egzamen yo).

Analiz done sa a montre travay nou an prale nan bon direksyon an. Akademi Muñiz distenge l pozitivman nan lekòl segondè BPS yo. Sepandan, pousantaj gradyasyon nan lekòl segondè nou an se 80.4% ak pousantaj gradye nou genyen ki antre nan kolèj se 58.8%, sa montre tou prèske 42% nan elèv nou yo pouswiv yon sik nan travay-nan chache lavi nan travay ki pa peye byen. Pwen done sa a enpòtan nan motivasyon pou travay pòtrè nou an k ap kontinye.

Done Pwogrè Eskolè

Pandan prentan 2019 la, elèv klas 10yèm ane nou yo te pase nouvo MCAS pwochen Jenerasyon an ki te evalye grasa kesyon sou kalite pèfòmans ak sou yon platfòm elektwonik. Ni nan ELA ak nan Matematik, pèfòmans elèv nou yo te desann parapò ak ane anvan yo men klase nan kategori "Pèfòmans fèb nòmal". Pou ajoute nan difikilte yo, pandan eta a ap fè tranzisyon nan nouvo vèsyon egzamen sa a, elèv yo te kalifye pou nòt yo te mande pou yo ka diplome e se pa nòt ki pi fèb yo te mande pou satisfè prensip yo. Pa egzanp, nan ELA nou gen 7 elèv ki pa t kalifye pou gradyasyon e ki pa t satisfè prensip yo; nou gen 13 lòt elèv ki pa t satisfè prensip yo men ki kalifye pou diplome. Nan Matematik, 13 elèv pa t kalifye pou diplome ni yo pa t satisfè prensip yo, e 25 lòt ki pa t satisfè prensip yo. De pwèn kote yo koupe yo - kalifye pou gradyasyon ak satisfè prensip yo - yo pral itilize pou pwochen 2 oswa 3 ane yo. Nou vrèman gen anpil travay k ap tann nou.

Dapre Depatman Edikasyon Segondè ak Primè nan Massachusetts, nou klase nan kategori moun ki Pa Bezwen Asistans oswa Entèvensyon, Pwogrè Rezonab pou atenn Objektif yo.

| | | |
|-----------------------|----------|-------------------------------------|
| ELA MCAS Prentan 2019 | SGP 58.5 | 72% Reyinyon, PM, oswa Depase Atant |
| ELA MCAS Prentan 2021 | SGP 50.0 | 70% Reyinyon, PM oswa Depase Atant |

| | | |
|-----------------------------|----------|------------------------------------|
| Matematik MCAS Prentan 2019 | SGP 44.6 | 80% Reyinyon, PM oswa Depase Atant |
| Matematik MCAS Prentan 2021 | SGP 28.0 | 65% Reyinyon, PM oswa Depase Atant |

Etidyan izole ak done sou aprantisaj pandan ete

Chak ane, nou te jwenn anviwon 50 a 55 elèv ki te oblije ale nan kou ete pou fini pwogram yo. An jeneral, nou gen anviwon 30 a 35 elèv ki pa suiv bon wout la nan yon ane ak yon lòt, gen kèk ki bezwen yon senkyèm ane nan lekòl segondè oswa ki bezwen yon apwòch ki plis pèsonalize pou fini eksperyans yo nan lekòl segondè.

Pandan ete 2020 ak 2021 yo, tandiske pandemi an te anvayi aktivite eskolè nou yo, nou te gen anviwon 120 elèv ki te enskri nan kou ann ete. Chif sa a montre difikilite ki genyen pandan lekòl yo ap fèmen nan prentan. Anplwaye nou yo te mobilize pou kou ann ete yo, yo ofri 12

klas ak yon pakèt kou endepandan sou entènèt ki jere grasa ekip administratif la ak yon manm nan pèsònèl la. Done nou yo montre elèv ^{11yèm} ane nou yo te gen plis pwoblèm pandan kou ann ete yo. Anpil moun t ap travay oswa yo te kwè nou tapral 'jis pase' yo akòz lekòl la fèmen nan sezon prentan an. Pi gran yo te gradye pa franch, soti nan mwa jen 2020 jiska oktòb 2021, paske nou te ajiste orè yo pandan tout ete a ak nan kòmansman otòn pou adapte nou ak lavi yo ki te boulvèse. Anpil nan travay nou te fè pandan tout ete a pou tout elèv nou yo te chita sou pwofite relasyon yo ak sou chèche gen ekilib ant bezwen lavi reyèl elèv yo ak lekòl la.

Done sou Kou pandan ete, 2020

| Klas | # Patisipe | # Nan chemen an | # Pa deyò chemen an |
|-----------|------------|-----------------|---------------------|
| 9 | 14 | 10/71% | 4/ |
| 10 | 40 | 30/75% | 10 |
| 11 | 38 | 17/44% | 21 |
| 12 | 29 | 21/72% | 7 |

An deyò nan klas yo pou SY 2020-21 apre kou ete = anviwon 11% nan ENSKRIPSYON

TOTAL nou an:

Klas 10 = 4.5%

Klas 11 = 12%

Klas 12 = 30%

Done kou ann ete, 2021

| Klas | # Patisipe | # Nan chemen an | # Pa deyò chemen an |
|-----------|------------|-----------------|---------------------|
| 9 | 19 | 7/63% | 7 |
| 10 | 49 | 33/67% | 9 |
| 11 | 32 | 18/56% | 14 |
| 12 | 29 | 16/67% | 8 |

An deyò nan klas yo pou SY 2021-2022 apre kou ete = anviwon 11% nan ENSKRIPSYON

TOTAL nou an:

Klas 10 = 9% - ogmantasyon depi 2020

Klas 11 = 12% - Menm jan ak 2020

Klas 12 = 18% - AMELYORASYON apati 2020

Malgre done kou ete 2020 nou an koresponn ak pandemi an, li montre pwen done ankèt Laverite Jèn yo nan angajman, li sitou mete aksan sou santiman ki fèb ki gen enpòtans nan travay kou yo ak lekòl la an jeneral. Ni done sou kou ann ete yo ak done ankèt sou elèv yo montre nesosite pou konsantre sou angajman, konpetans ak relasyon.

Done ansyen elèv yo

Akademi Muñiz te kòmansse yon pwogram siksè pou ansyen elèv yo pandan ane eskolè 2017-18 nou an ak objektif espesifik pou sipòte ansyen elèv nou yo pou jiska dezan gradyasyon apre lekòl segondè. Premye ane opòtinite pòs-gradye nan kolèj oswa pwofesyonèl reprezante yon tranzisyon enpòtan. Piske anviwon 90% gradye nou yo se premye nan fanmi yo ki menm anvizaje opòtinite

pou kolèj ak pwofesyonèl , li enpòtan pou sipòte elèv nou yo pandan tranzisyon sa a pou n ede yo reyisi. Nou gen tou posiblite pou swiv elèv nou yo tank ane ap pase.

| Done yo nan mwa septanm 2019 | Klas 2016 | Klas 2017 la | Klas 2018 la | Klas 2019 la | Klas nan 2020 | Klas 2021 |
|---|-----------|--------------|--------------|--------------|---------------|---------------|
| Kantite gradye yo | #64 | #55 | #63 | #43 | #49 | 48 |
| Pousantaj gradyasyon 4 ane | NA | 73.3% | 74.3% | 74.1% | 80.4% | 74% (ofisyèl) |
| Pousantaj gradyasyon 5 ane | NA | 90% | 84.3% | 87.9% | 88.9% | NA |
| % Enskri nan edikasyon oswa chemen altènatif | 64% | 64% | 63% | 62% | 53% | 53% |
| % Elèv ki kontinye nan kolèj oswa lòt wout | 47% | 45% | 52% | 61% | 70% | NA |
| Nan % ki kontinye yo gen % ki te fè gwo rezilta nan klas yo | 87% | 84% | 73% | 52% | NA | NA |

Istwa siksè ansyen elèv yo:

- DM te yon gradye nan pwomosyon 2016 nou an epi li te jwenn diplòm bakaloreya li nan UMass Dartmouth. Kounye a DM ap anseye nan Akademi Muñiz.
- AS te yon gradye nan pwomosyon 2016 nou an. Li te yon bousye nan Posse ki te gradye nan Bryn Mawr College.
- SC te gen yon moman difisil pou l pase premye semès li nan UMASS Boston. Li te resevwa sipò pèsonèl ak emosyonèl atravè vizit chak semèn nan kanmpous la ak asistans pou enskri nan prentan 2019 la. ^[1]_{SEP}
- DS pa t fè etid siperyè anvan li te gradye e li te deside chèche opòtinite pwofesyonèl. Li te resevwa sipò nan pwograme seyans enfòmasyon nan Youth-Build ak Year-Up. Elèv la te enterese tou pou ale nan BHCC nan prentan 2019. DS te jwenn sipò atravè aplikasyon BHCC a, bay resous pou tès CPT ak pou enskri nan kou yo, epi ranpli FAFSA 2018-19 li a ansanm ak FAFSA 2019-20 li a. ^[1]_{SEP}
- JAR te kòmanse pwojè pou etid siperyè li yo nan Youth-Build. Li te resevwa sipò pou amelyore CV li epi yo te ede l pou l ranpli demann pou aprantisaj la.
- LdIH ak FC fini diplòm asosye yo a nan Bunker Hill, epi kounye a y ap resevwa sipò nan kad pwosesis pou transfè nan UMASS Boston/Lesley. ^[1]_{SEP}

Inovasyon pou lavni: Akademi Muñiz Pòtrè Bousye a

Evolisyon pòtrè nou an

An 2016, elèv yo, fanmi yo ak anplwaye nan premye pwomosyon gradye nou yo te etabli responsab pòtrè bousye nou an. Gradye 2016 nou yo te oblije prezante yon dosye ki baze sou *Kalite Gradye Muñiz la*, nan pi fò ka, yon seri atant ki baze sou kontni. Yo te bay pi gran yo yon premye apèsi sou Kalite yo pou yo ka prepare dosye yo apati mwa me chak ane. Elèv nou yo nan klas 9yèm rive 11yèm ane te gen yon relasyon ak yon konpreyansyon ki pi vag sou kolèj ak pwofesyonèl ki te baze sou yon pakèt eksperyans tankou vizit nan kolèj yo ak leson ann ekip (konsiltasyon). Nan ane eskolè 2018-19, nou te anbrase yon misyon ki ranfòse, nou te travay ak Sant Nasyonal pou Kolèj ak Pwofesyonèl pou pi byen konprann yon definisyon ak yon kad reyèl sou inivèsite ak pwofesyonèl.

Gras ak premye dekouvèt sa a, nou te rekonèt nou te separe yon fason envolontè e inefikas travay ki pi pwofon pou prepare pou antre nan inivèsite ant klas 9yèm rive 11yèm ane ak ane ki pi wo yo. Antre nan inivèsite te vin tounen yon seri eksperyans izole ki pa t konekte ak eksperyans dosye a ki tèmine nan ane siperyè a. Chak aspè nan eksperyans elèv la te enpòtan, men dekonekte yon fason ki vrèman laj.

Yon lòt aprantisaj kle te soti nan vwa elèv yo. Pandan nou te gen anpil etidyan ki enterese nan inivèsite, lòt moun t ap chèche sipò nan pouswiv pakou pwofesyonèl ansanm ak pwogram fòmasyon ki pi presi. Nou te aprann lide preparasyon pou inivèsite a te dwe kòmanse ak devlope idantite elèv la ak objektif elèv la ki, finalman, kapab fè bon chwa pou lavi apre lekòl segondè. Finalman, nou te aprann patenarya kominotè te esansyèl nan reyalize yon eksperyans ki repanse pou elèv yo, sa ki pral debouche sou pi bon rezilta pou tout elèv yo.

Akademi Muñiz Pòtrè Bousye a

Kominote a te rekòmande pou nou chanje pòtrè gradye Muñiz la an pòtrè bousye Muñiz. Nou te aprann nan premye efò nou yo ak twa premye pwomosyon gradye nou yo travay la dwe enpòtan nan tout klas yo e tout moun nan kominote a dwe santi yo konsène. Piske yo santre pòtrè ak kalite yo sou pwèn final la - gradye a - kreye yon lide ki fo sou kote ak sou ki jan travay la ap mache chak jou. Anplwaye yo te souliye yon santiman ki fò, nou bezwen asire nou nou voye mesaj la bay chak elèv, souvan epi byen bonè, wout ki mennen nan kolèj ak karyè a kòmanse depi lè yon elèv antre nan lekòl nou an epi sa byen kontinye apre gradyasyon - *ansanm ak sipò n ap kontinye ba yo*.

Travay sou pòtrè nou an te pèmèt nou evolye ak reoryante koneksyon ki gen ant misyon nou an ak prensipal motè ki ankadre epi sipòte devlopman Kalite bousye a. Revizyon kritik sou Kalite nou yo montre *tout jèn ak granmoun nou yo* nan kominote a ansanm ak patnè nou yo bezwen viv selon prensip sa yo. Kalite yo pral reyèl si nou tout pratike yo nan eksperyans aprantisaj ak ansèyman nou yo ansanm ak relasyon nou ak angajman nou nan chak pati nan travay nou an chak jou. Kominote a te montre *avèk fòs senbòl pye bwa a* anrasinen nan fòs nou kòm yon kominote, RAICES nou yo, ak sèk konsantrik nan nwayo entèn nou an ap grandi ofiramezi.

Nuestra Misión

La Academia Margarita Muñiz se dedye a la enseñanza de la fluidez cultural y lingüística en español e inglés para todos nuestros estudiantes. A través de relaciones profundas con nuestras familias y nuestra comunidad, nosotros preparamos a nuestros estudiantes para la educación superior, carreras profesionales y liderazgo cívico.

Misyon nou

Akademi Margarita Muñiz konsakre l nan metriz kiltirèl ak lengwistik total nan lang espanyòl ak anglè. Atravè patenarya pwofon ak fanmi yo ak kominote a, lekòl la prepare elèv yo pou ansèyman siperyè, karyè, ak lidèchip sivik.

Ranfòse Travay nou an



Nou se sèl lekòl segondè ki gen de lang ki angaje nan prepare pwochen lidè sivik ki pare pou kolèj ak karyè. Se antirasis pou pratike ekite k ap gide travay nou an. Kalite bousye Muñiz yo defini atant pou sikse chak elèv ak gradye, pou yo vin lidè sivik epi pare pou kolèj ak karyè. Ansèyman nou yo ki baze sou pwojè ak Pratik debaz nou yo ki fonde sou EL (Ekipaj, Vwa Elèv, Lidèchip patisipatif, Ekspedisyon, Nòt ki baze sou prensip, Abitid mantal-RAICES, Pratik pedagogik tankou EBA, atistik, teknoloji ak lòt ankò) - montre "ki jan nou fè travay la" nan de lang.

Prensip fondamantal nan Akademi Muñiz pòtrè yon bousye

- Edikasyon anti-rasis pou ekite, de langaj, ak Aprantisaj ekspeditif se prensipal motè nou yo ki montre valè ak pratik nou yo. Faktè kle sa yo fòme yon modèl ki soude epi entegre, ansanm ak definisyon ak pratik byen klè, ni nan klas la ni nan tout anvwonman eskolè a.
- Lidèchip sivik ak preparasyon pou kolèj ak karyè nan kontèks yon modèl lekòl segondè ki gen de lang fòme misyon prensipal nou an.
- RAICES (rasin) reprezante valè debaz fondamantal nou yo ak abitid mantal elèv nou yo, fanmi yo, anplwaye yo ak manm kominote yo te adopte. RAICES yo se 'rasin yo' ki baze sou Kalite Bousye a.
- Kalite Bousye Muñiz yo baze sou konpetans kle ak dispozisyon ki nesesè pou akonpli lidèchip sivik ak preparasyon pou kolèj ak karyè. Chak elèv nan chak klas pral angaje yo nan eksplòre Kalite sa yo nan kad eksperyans aprantisaj pandan tout etid segondè yo.
- Kominote a pral sèvi ak tèm "Bousye" olye "Gradye" pou mete aksan sou chak elèv ki angaje nan travay sa a, se pa yon evènman nan ane siperyè.
- Aprantisaj la pral gen ladan eksperyans chak jou nan salklas ak opòtinite kominote a bay. Kominote Boston an nan yon sans laj patisipe nan devlopman lidè sivik nou yo nan Akademi Muñiz ak opòtinite preparasyon pou kolèj ak karyè.

Definisyon Edikasyon Antirasis pou tout moun

Kad sa a ki soti nan Dena Simmons oryante pratik ak règleman yo

pou ankouraje edikasyon antirasis pou tout moun:



Definisyon modèl de lang nou an

Modèl nou an *anbrase* sa elèv yo pote menm jan li fè efò pou apwofondi ak anrichi konpetans ak konesans yo ni nan lang ni nan matyè yo. Aprantisaj nan de lang yo ak nan kontni yo fèt pou angaje elèv yo pandan y ap *konstwi* sans yo apati de eksperyans yo.

Konsèp kle politik de lang nou an:

Devlope konpetans kiltirèl ak idantite

Bati Kominote

Ankadre devlopman langaj la nan domèn kontni nan chak klas

Aprantisaj Lang yo rive fèt atravè estrikti nou yo ansanm ak eksperyans eskolè nou yo

Pratik ki enspire aprantisaj ekspeditif*

Aprantisaj ekspeditif kreye salklas kote aprantisaj la difisil, aktif, siyifikatif, kolaborasyon ak piblik.

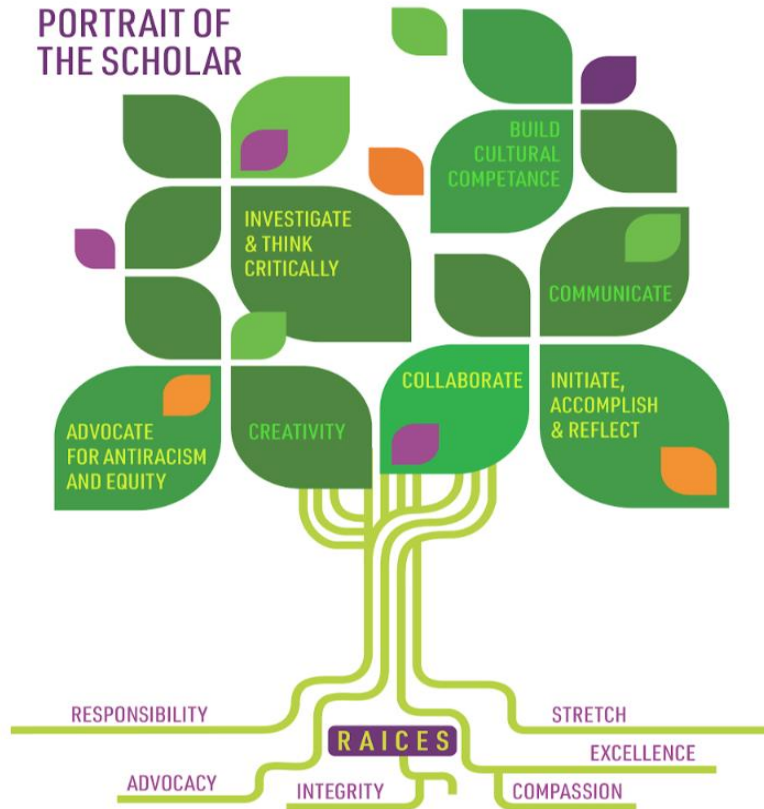
*Gid pratik debaz EL, 2018

Definisyon nou pou Preparasyon pou kolèj ak karyè

Preparasyon pou kolèj ak karyè nan Muñiz vle di tout elèv yo tabli yon idantite otonòm pou yo anvizaje yon avni pou tèt yo, devlope ladrès akademik ak pwofesyonèl pou yo reyisi apre lekòl segondè, epi ranmase konesans pou kreye ak revize pwòp plan yo apre lekòl segondè, pou rezime - idantite, konpetans, ak konesans.

RAICES – Abitid Bousye Sitwayen Muñiz yo

Pandan tout eksperyans yo nan Akademi Muñiz, elèv yo dwe devlope RAICES, abitud esansyèl yo antanke sitwayen bousye. Nou kwè abitud sa yo esansyèl pou vin yon sitwayen ak etidyan ki byen prepare epi ki byen ekilibre nan Akademi Muñiz ak plis pase sa. RAICES nou yo se: responsablite, defans, entegrite, konpasyon, ekselans, ak elaji (ale pi lwen).



Kalite Bousye Muñiz yo

1. **Envestigasyon ak Panse Kritik** : Mwen chèche sous ki valab, analize prèv yo, epi pran desizyon ki baze sou bon rezònman.
2. **Bati Konpetans Kiltirèl**: Mwen eksplòre pwòp vizyon mwen sou lemonn epi kominike kòm sadwa avèk moun atravè kilti.
3. **Kolabore**: Mwen travay ak divès ekip epi mwen kontribye yon fason ki apwopriye nan efò yo ak pwodwi final la.
4. **Kominike**: Mwen li, ekri, koute, epi pale avèk efikasite pou plizyè rezon ni ann espanyòl ni ann anglè.
5. **Demontre Kreyativite** : Mwen devlope lide ak travay ki orijinal.
6. **Kòmanse, Akonpli, Reflechi** : Mwen detèmine pou m fini travay ak pwojè mwen yo.
7. **Defann Anti Rasis ak Ekite** : Mwen patisipe yon fason ki responsab ak kouraj nan yon sosyete demokratik pou m konbat enjistis *pou tout moun*.