

SchoolWorks

Rapò Egzamen sou Kalite Lekòl la



Mission Hill School

Boston, MA

8-9 Novanm 2021

Konsènan Egzamen sou Kalite Lekòl SchoolWorks

SchoolWorks founi divès egzamen objektif sou sit pwogram akademik yo ki kondui atravè egzamen dokiman yo, obsèvasyon sal klas, ak gwoup entèvyou/konsantrasyon. Pandan egzamen nou yo, pratik eskolè yo mezire pa rapò ak Kritè Kalite SchoolWorks - yon ansanm estanda baze sou rechèch ki lye ak rezilta elèv pozitif yo.

Objektif

SchoolWorks te angaje pa Lekòl Piblik Boston yo (BPS) pou kondui yon vizit sou sit de jou, oubyen Revizyon Ijans, pou reponn ak objektif Responsabilite Lekòl BPS yo. SchoolWorks se yon konpayi nasyonal konsèy nan edikasyon ak yon founisè baze nan Massachusetts epi posede yon vas eksperyans nan direksyon ak konduit egzamen kalite lekòl yo (SQRs).

Pwotokòl ak Pwosesis

Pwosesis SQR la plase yon ekip egzaminatè SchoolWorks ak divès manm ki soti nan yon òganizasyon lokal, nan yon lekòl pou kolekte ak analize done sou pwogram ak pratik lekòl yo. SQR itilize plizyè sous prèv pou konprann kòman yon lekòl ap byen mache. Li ale odela de mezi estanda reyisit elèv yo pou kolekte divès prèv ki an relasyon avèk kritè ak endikatè pwotokòl yo Koleksyon Prèv yo kòmanse avèk egzamen dokiman kle ki dekri lekòl la ansanm ak elèv li yo epi kapab gen ladan l koleksyon done yo vya ankèt anliy ki administre pou divès gwoup entèvenan. Dokiman prensipal yo ke ekip vizit sit la egzaminen avan yo rive sou sit la gen ladan l pwogram etid yo ak dokiman ansèyman konèks, dosye devlopman pwofesyonèl (PD) yo, ak rezilta evalyasyon elèv yo. Sa yo bay ekip la enfòmasyon inisyal sou pwogram lekòl yo ak elèv l ap sèvi yo. Pandan yo sou sit la, kolèk prèv la toujou ap kontinye gras ak divès egzamen adisyonèl, divès vizit nan salklas, ak entèvyou avèk entèvenan lekòl prensipal yo. Aprè koleksyon done yo, ekip vizit sou sit la reyini chak jou, refite, ak modifiye ipotèz li yo sou pèfòmans lekòl la, epi apre sa kominike pwogrè li ak lidèchip lekòl la. Ekip la tandè repons lekòl yo epi fè tout efò pou fè swivi ak prèv ke lekòl la endike ekip la dwe kolekte. Ekip vizit sit la itilize prèv ki kolekte nan evènman sa yo pou devlope konklizyon yo an relasyon ak kritè ak endikatè pwotokòl yo.

SQR la akòde yon gran enpòtans ak angajman lekòl la nan konpreyansyon pwòp pèfòmans li. Pwosesis la kapab dekri kòm yon dyalòg ouvri, fran ak pwofesyonèl ant lekòl la ak ekip vizit sit la. Pwofesyonalm lekòl la ak ekip la esansyèl nan pwosesis la. Toulède lekòl la ak ekip la gen divès wol ak responsabilite klè ki konsevwa pou pwomouvwa bon rapò ak kominikasyon klè. Tout manm ekip yo gouvènènan pa yon kòd konduit. Onètete, entegrite, objektivite, ak yon konsantrasyon sou pi bon enterè elèv yo ak pèsonèl la esansyèl pou siksè ak enpak pozitif pwosesis vizit sou sit la.

Rapò a dokimante konklizyon ekip la pou kesyon kle nan chak kat domèn ki idantifye nan pwotokòl SQR la: Ansèyman, Opòtinite Aprantisaj pou Elèv yo, Opòtinite Aprantisaj pou Edikatè yo, ak Gouvènans ak Lidèchip.

Domèn ak Kesyon Prensipal yo

DOMÈN 1: PÈFÒMANS ELÈV LA

DOMÈN 2: ENSTRIKSYON

1. Èske entèraksyon ak òganizasyon salklas la asire yon klima klas ki apwopriye ak aprantisaj pou tout elèv yo?
2. Èske enstriksyon yo entansyonèl, angajan, ak estimilan pou tout elèv yo?
3. Èske pwofesè yo evalye regilyèman pwogrè elèv yo pou metrize konpetans ak konsèp prensipal yo epi itilize done evalyasyon yo pou founi fidbak pou elèv yo pandan kou a?

DOMÈN 3: OPÒTINITE POU ELÈV YO APRANN

4. Èske lekòl la idantifye ak soutni aprenan divèsifye li yo?
5. Èske lekòl la favorize yon fòt kilti divèsite, ekite, ak enklizyon epi asire yon anviwònman an sekirite, ki favorab ak tout elèv yo?

DOMÈN 4: OPÒTINITE POU EDIKATÈ YO APRANN

6. Èske lekòl la konsevwa divès estrikti devlopman pwofesyonèl ak kolaborasyon pou kenbe aksan sou amelyorasyon ansèyman an?
7. Èske kilti lekòl la endike wo nivo responsabilite kolektif, konfyans ak efikasite?

DOMÈN 5: LIDÈCHIP AK GOUVÈNANS

8. Èske direktè lekòl yo gide ak patisipe avèk pèsònèl pedagogik la nan amelyorasyon ansèyman ak aprantisaj?
9. Èske direktè lekòl yo gide ak fasilite efò entansyonèl, ak estratejik pou asire efikasite pwogram lekòl la ak perenite òganizasyon an?
10. Èske konsèy la asire yon jesyon ak siveyans konpetan lekòl la?

Domèn 1: Pèfòmans Elèv la

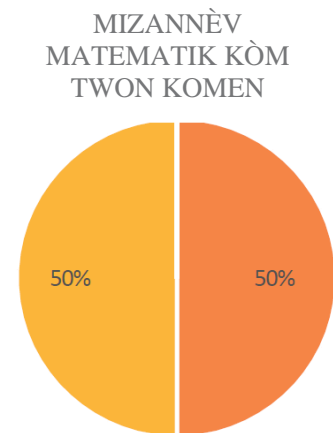
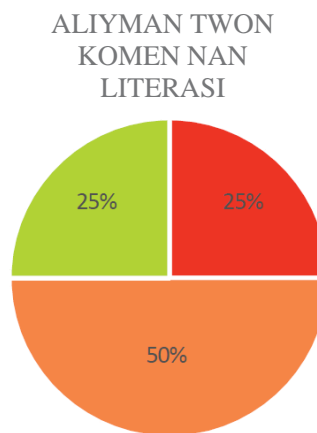
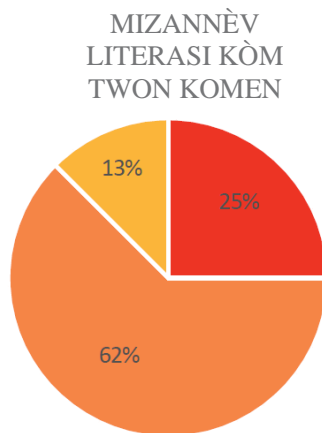
Konklizyon

Done pèfòmans lekòl la revele ke elèv gwoup majinalize yo - Afwo-ameriken, Latino yo, elèv ki andikape yo ak aprenan anglè yo - nan twazyèm ane jiska uityèm ane jwenn divès rezilta ki nètman enferyè ak elèv Blan yo. Baz referans aktyèl Lotòn 2021 Mezi Pwogrè Akademik Asosyasyon Evalyasyon Northwest (NWEA MAP) Done kwasans yo koyeran avèk done Sistèm Evalyasyon Konplè Massachusetts (MCAS) depi tan pase.

- Pou egzanp, an 2018, 68% nan elèv Blan yo nan klas 3èm-8èm ane oubyen depase estanda nan 2018 MCAS nan atizay lengwistik anglè (ELA); menm nan te vrè pou 6% nan elèv Nwa yo, 7% elèv Latino yo, 8% nan elèv ki andikape yo, 10% nan aprenan anglè yo ansanm ak ansyen aprenan anglè yo, ak 6% elèv ki defavorize ekonomikman yo.
- Menm jan tou, menm ane sa, pandan ke 54% nan elèv Blan yo nan klas 3èm-8èm ane oubyen depase estanda nan 2018 MCAS nan matematik; menm nan te vrè pou 0% nan elèv Nwa yo, 4% elèv Latino yo, 2% nan elèv ki andikape yo, 5% nan aprenan anglè yo ansanm ak ansyen aprenan anglè yo, ak 0% elèv ki defavorize ekonomikman yo.
- An 2019, 68% nan elèv Blan yo nan 3èm-8èm ane te satisfè oubyen depase estanda yo sou MCAS nan atizay lengwistik anglè. Se te menm bagay la pou 12% elèv Nwa yo, 17% elèv Latino yo, 5% elèv ki andikape yo, 21% aprenan anglè yo ak ansyen aprenan anglè yo, ak 10% elèv ki defavorize ekonomikman yo.
- Menm ane sa, 60% nan elèv Blan yo nan 3èm-8èm ane te satisfè oubyen depase estanda yo sou MCAS nan atizay lengwistik anglè. Se te menm bagay la pou 4% elèv Nwa yo, 7% elèv Latino yo, 0% elèv ki andikape yo, 13% aprenan anglè yo ak ansyen aprenan anglè yo, ak 0% elèv ki defavorize ekonomikman yo.
- Done referans yo apati de evalyasyon NWEA MAP nan literasi ak matematik montre ke popilasyon majinalize yo p ap resevwa sèvis nan lekòl la. Evalyasyon sa yo te administre nan Lotòn 2021 epi mete an evidans lefètke elèv ki andikape yo, aprenan anglè yo (ELLs), ak elèv ki idantifye kòm Nwa yo oubyen Latino yo atenn yon kwasans ki pi ba pase kamarad yo ki Blan. Pa egzanp, done matematik debaz apati de klas 3èm-8èm ane yo revele ke pandan sèlman 20% elèv Blan ap atenn yon kwasans ki fèb oubyen enferyè ak mwayèn nan, 86% elèv Nwa yo ap atenn yon kwasans fèb oubyen enferyè ak mwayèn nan, menm jan ak 69% elèv Latino yo, 100% aprenan lang anglè ak 92% elèv ki andikape yo.

Domèn 2: Enstriksyon¹

Mizannèw Twon Komen Yo



☒1 = INEFIKAS

☒2 = PASYÈLMAN INEFIKAS

☒3 = MAJORITÈMAN EFIKAS

☒4 = EFIKAS

Done obsèvasyon nan klas yo endike nan moman vizit la, gran majorite ansèyman ki obsève pa t reflète yon mizannèw wot kalite nòm debaz komen yo nan literasi oubyen nan matematik.

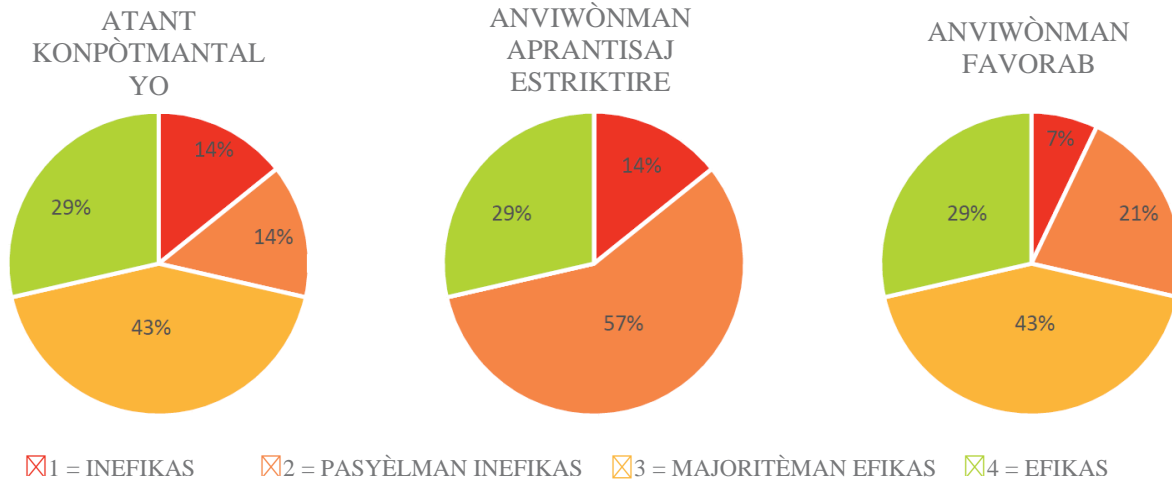
- Pa t genyen okenn egzanp ki obsève mizannèw efikas alfabetizasyon baz komen. Trant pousan (13%) klas ki obsève yo te reflète mizannèw estanda literasi twon komen ki majoritèman efikas, pandan 87% klas ki obsève yo te demontre mizannèw ki pasyèlman inefikas oubyen inefikas estanda kontni literasi oubyen chanjman pedagogik.
- Sèlman 25% nan klas obsève yo te demontre prèv mizannèw matematik twon komen efikas, 75% nan klas ki obsève yo te demontre mizannèw ki pasyèlman efikas oubyen inefikas estanda kontni matematik yo, chanjman pedagogik, oubyen estanda pou pratik matematik.

¹ Katòz obsèvasyon nan klas te rive mennen pandan toulède jounen lekòl yo kote ekip egzamen lekòl la te kondui egzamen lekòl la. Obsèvasyon yo te dire 20 minit nan nivo lekòl yo ak domèn kontni yo.

KESYON PRENSIPAL 1

Èske entèraksyon ak òganizasyon salklas la asire yon klima klas ki apwopriye ak aprantisaj pou tout elèv yo?

Klima Sal Klas



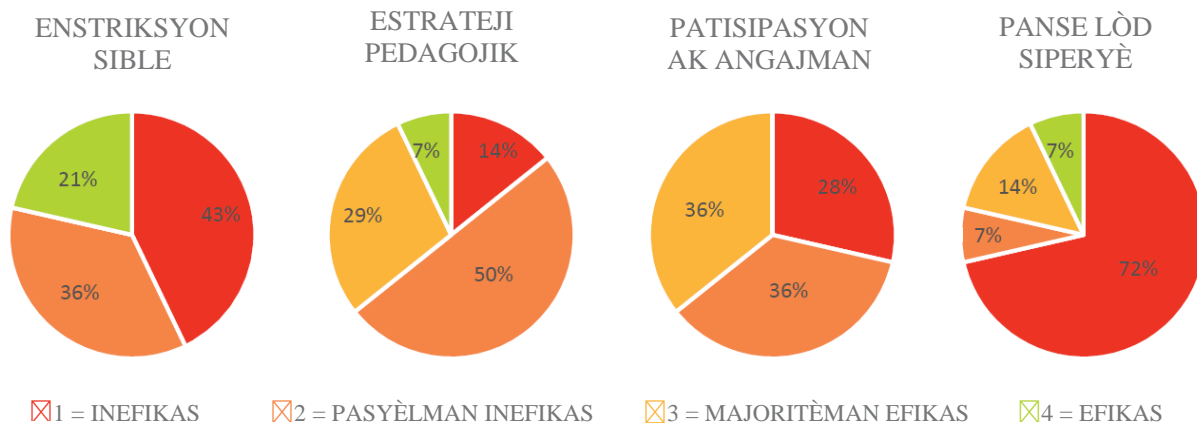
Done Obsèvasyon salklas yo endike ke, nan moman vizit la, gwo majorite salklas ki obsève yo pa t reflekte mizannèv efikas estanda konpòtmantal yo, yon anviwònman aprantisaj estriktire, oubyen yon anviwònman aprantisaj favorab. An konsekans, lekòl la pa founi yon klima sekirite fizikman oubyen emosyonèlman pou majorite elèv yo.

- Sèlman 29% klas yo demontre atant konpòtmantal efikas, pandan ke 71% klas ki obsève yo te demontre atant konpòtmantal ki te inefikas, pasyèlman inefikas, oubyen majoritèman efikas.
- Sèlman 29% nan klas yo te demontre anviwònman aprantisaj ki te efikas, pandan 71% klas ki obsève yo te demontre anviwònman aprantisaj ki te inefikas oubyen pasyèlman inefikas.
- Sèlman 29% klas ki obsève yo te demontre anviwònman favorab, avèk 71% klas ki obsève yo te demontre atant favorab ki te inefikas oubyen pasyèlman inefikas.
- Pandan dewoulman vizit la, ekip vizit sit la te obsève elèv yo k ap jwe ak cheval epi k ap kouri nan tout koulwa yo, gaye poubèl yo toutespre nan salklas yo, rele lòt elèv yo "mànken," nan yon ka, yon elèv ki kenbe pwent alonje yon klip papyè nan tèt yon lòt elèv epi k ap menase li, "sa se yon zam" Nan yon lòt egzanp, yon elèv te pwoklame ak yon kamarad, "Se poutèt sa mwen fout rayi ou!," epi nan yon lòt ensidan, yon elèv te fè yon kòmantè ak yon manm ekip vizit sit la, "Moun yo cho nan lekòl sa" Yo pa te inyore majorite nan ensidan sa yo oubyen yo te rete san repons pa pèsònèl lekòl la.

KESYON PRENSIPAL 2

Èske enstriksyon yo entansyonèl, angajan, ak estimilan pou tout elèv yo?

Ansèyman Sible



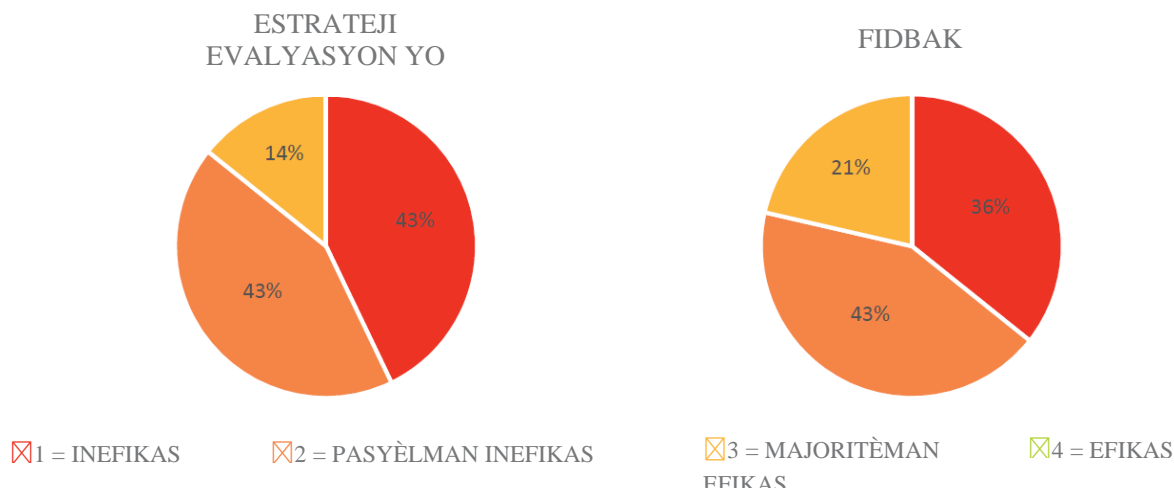
Done obsèvasyon nan klas yo endike nan moman vizit la, gran majorite ansèyman ki obsève pa t reflète yon ansèyman sible wot kalite.

- Sèlman 21% klas ki obsève yo te demontre yon enstriksyon sible efikas, avèk 79% klas ki obsève yo te demontre enstriksyon sible ki te inefikas oubyen pasyèlman inefikas.
- Jis 7% klas ki obsève yo te demontre estrateji pedagojik efikas, avèk 93% klas ki obsève yo te demontre estrateji pedagojik ki majoritèman efikas, pasyèlman inefikas, oubyen divès estrateji pedagojik inefikas.
- Okenn nan klas ki obsève yo pa t demontre patisipasyon ak angajman efikas, pandan 36% klas ki obsève yo te demontre patisipasyon ak angajman ki majoritèman efikas, ak 64% klas ki obsève te demontre patisipasyon ak angajman ki te pasyèlman inefikas oubyen inefikas.
- Sèlman 7% klas ki obsève yo te reflète yon panse lòd siperyè efikas oubyen ki prensipalman efikas, pandan ke 93% nan klas ki obsève yo te demontre yon panse lòd siperyè ki te prensipalman inefikas, pasyèlman inefikas, oubyen inefikas.
- Vizitè sit yo pa t obsève itilizasyon adekwa oubyen efikas resous yo, alò sèvi aprenan lang anglè yo oubyen elèv ki andikape yo. Pa egzanp, alòske manm ekip vizit sit yo te obsève plizyè adilt nan chak klas, adilt sa yo pa t rive deplwaye estratejikman pou soutni aprenan divèsifye lekòl yo. Okenn egzanp ansèyman aplizyè nivo oubyen echafode pa t rive obsève.
- Finalman, antan ke yon modèl nan tout lekòl la, manm ekip vizit sit yo te remake yon mank enstriksyon nivo klas ak refleksyon lòd siperyè nan salklas yo. Yon egzanp notab te gen ladan l yon lekti nan klas nivo siperyè nan yon fòma tounwa alawond avèk yon devwa pou fè yon desen nan fen kou a.

KESYON PRENSIPAL 3

Èske pwofesè yo evalye regilyèman pwogrè elèv yo pou metrize konpetans ak konsèp prensipal yo epi itilize done evalyasyon yo pou founi fidbak pou elèv yo pandan kou a?

Evalyasyon nan Klas ak Fidbak



Done obsèvasyon nan klas yo endike nan moman vizit la, gran majorite ansèyman ki obsève pa t reflekte prezans estrateji evalyasyon efikas nan klas ak fidbak pou elèv yo.

- Okenn nan sal klas ki obsève yo pa t demontre estrateji evalyasyon efikas. Sèlman 14% klas ki obsève yo te demontre estrateji evalyasyon ki majoritèman efikas, avèk 86% klas ki obsève yo te demontre estrateji evalyasyon ki te inefikas oubyen pasyèlman inefikas.
- Okenn nan sal klas ki obsève yo pa t demontre fidbak efikas pou elèv yo. 21% klas ki obsève yo te demontre fidbak ki majoritèman efikas, avèk 79% klas ki obsève yo te demontre estrateji pedagogik, pasyèlman inefikas, oubyen divès estrateji pedagogik inefikas.

Domèn 3: Opòtinite Pou Elèv yo Aprann

KESYON PRENSIPAL 4

Èske lekòl la idantifye ak soutni aprenan divèsifye li yo?

Konklizyon

Pandan ke lekòl la gen yon pwosesis pou idantifye elèv ki an difikilte ak an risk yo, li pa mete sistematikman an èv soutyen ki apwopriye yo.

- Nan gwoup konsantrasyon yo, pèsonèl yo te rapòte ke lekòl la dispoze yon Sistèm Sipò a Plizyè Nivo (MTSS) kote pwofesè yo kapab diskite sou preyokipasyon yo genyen pou elèv yo. Pèsonèl la te dekri yo te refere elèv yo ak Ekip Sipò Elèv la (SST) ki gen ladan l travayè sosyal lekòl la, enfimyè a, ak lòt manm pèsonèl ekip elèv yo, men pa pwofesè ki nan edikasyon espesyalize yo. Plizyè manm pèsonèl la te rapòte y ap itilize done tankou NWEA MAP, MCAS, ak Lexia antan ke yon baz pou referans yo. Sa vle di, ekip la pa t jwenn okenn prèv apati de yon ansèyman sible efikas oubyen yon ansèyman a plizyè nivo an pratik nan moman vizit la.
- Pandan ke kèk pèsonèl te dekri divès sèvis entansyonèl ki founi bay elèv yo idantifye atravè MTSS, divès lòt te endike pa t genyen sipò sifizan epi se te yon bezwen pou lekòl la. Pami egzanp sipò yo bay yo, nou kapab site yon Kotch Aprantisaj (edikatè espesyalize) pou chak nivo klas, pwogram sipò akademik anliy yo tankou Lexia, ak divès blòk entèkansyon nan lekti ke divès edikatè espesyalize ki fòme ap dirije nan pwogram lekti baze sou règ yo tankou Wilson. Lòt manm pèsonèl yo te sinyale divès soutyen enkoyèman oubyen ki manke. Pa egzanp, kèk manm pèsonèl la te deklare te genyen oparavan plis sipò espesifik pou elèv Nivo II yo, men sipò sa yo sansibleman mwens kantite ane sa. Lòt yo te deklare pa t genyen okenn materyèl entèkansyon regilye oubyen espesifik k ap itilize nan tout lekòl la. Ekip la pa t jwenn prèv sipò adekwa pou aprenan ki an difikilte yo, nan tout lekòl la, jan done sou etid yo ak kwasans elèv yo pwouve sa.

KESYON PRENSIPAL 5

Èske lekòl la favorize yon fòt kilti divèsite, ekite, ak enklizyon epi asire yon anviwònman an sekirite, ki favorab ak tout elèv yo?

Konklizyon

Nan tan pase, lekòl la sèlman konsantre sou etablisman yon kilti solid divèsite, ekite, ak enklizyon; sepandan, nan moman vizit la, lidèchip lekòl la² pa t mete aksan sou travay sa nan mezi kote yo te priyorize li ane ki pase avan yo.

- Lekòl la pa sanble dispoze yon apwòch estratejik sou divèsite li, ekite li, ak enklizyon li (DEI), menm jan tou travay anti rasis li. Pa egzanp, manm pèsonèl yo te rapòte ke gwoup entèkansyon sou ekite a (oubyen komite ki sanble) te rive disoud. Manm pèsonèl yo te rapidman remake tou ke manm pèsonèl lekòl yo pa osi divèsifye menm jan ak ane ki pase avan yo. Pi espesifikman, manm pèsonèl yo te rapòte ke anpil nan pwofesè yo ki an konje nan moman vizit la se te pwofesè moun koulè, epi konpozisyon rasyal Ekip Lidèchip Pedagojik la (ILT) te mwens divèsifye nan moman vizit la pase sa li te ye nan ane avan yo selon pèsonèl lekòl la, sa te fè enpak negativman sou pèsèpsyon elèv yo ak fanmi yo konsènan lekòl la.
- Manm pèsonèl lekòl yo te rapòte ke nan ane avan yo, lidèchip lekòl la te priyorize divès kesyon ki lye ak DEI nan pwogram etid la ak ansèyman nan lekòl la. Nan moman vizit la, kèk manm pèsonèl la te sinyale yon

² Nan tout rapò sa tèm “lidèchip,” “ekip lidèchip,” oubyen lòt tèm ki sanble refere ak pèsonèl akademik non anseyan oubyen edikatè ki gen fonksyon administratif oubyen lidèchip nan lekòl la.

konsantrasyon sou divès sijè tankou pedagoji adapte ak kilti nan moman kèk reyinyon nivo lekòl; sepandan pa t gen ase prèv pou yon konsantrasyon nan echèl lekòl la sou divès sijè ki sanble. Olye de sa, manm pèsonèl yo te sinyale konsantrasyon sou echèl lekòl la nan ane lekòl 2021-22 te fèt sou amelyorasyon ansèyman ki baze sou done yo epi ansèyman ak aprantisaj ki baze sou divès nòm. Pandan kèk manm ekip lidèchip la te kapab diskite sou chanjman sa kòm yon estrateji eksplisit ak akse sou done yo pou pi byen sèvi elèv koulè yo, manm pèsonèl yo, nan yon fason jeneral, pa t rive fè lyen sa.

- Byenke pèsonèl lekòl la te deklare yo apresye DEI, obsèvasyon nan klas yo te revele ke bezwen aprenan divèsifye yo pa t rive satisfè, jan done obsèvasyon nan salklas ki kolekte nan jou vizit la pwouve sa. Anplis, done sou rapò ensidan yo jiska 29 Oktòb 2021, te montre yon kantite dispwopòsyone ensidan ki te rive sinyale pou elèv koulè sèks maskilen yo (80%) (Latino te reprezante 30% ensidan ki sinyale tandis ke elèv Nwa/Afwo-ameriken yo te reprezantge 40%). Ensidan yo sinyale yon jan dispwopòsyone tou pou elèv ki andikape yo, ki gen ladan yo 47.2% ensidan total.

Domèn 4: Opòtinite Pou Edikatè yo Aprann

KESYON PRENSIPAL 6

Èske lekòl la konsewa divès estrikti devlopman pwofesyonèl ak kolaborasyon pou kenbe aksan sou amelyorasyon ansèyman an?

Konklizyon

Genyen plizyè opòtinite devlopman pwofesyonèl (PD) ki disponib pou pèsonèl la, epi ke yo itilize nan lekòl la; li pa klè pou tout pèsonèl la fason PD te reponn yon jan efikas ak priyorite lekòl yo, ak objektif amelyorasyon yo, e ak domèn bezwen ki idantifye yo.

- Pèsonèl la te sinyale yon gwo kantite sijè ak opòtinite nan devlopman pwofesyonèl. Pami egzanp dènye ane yo, se pou nou site Lekòl D akèy yo; travay sou divèsite, ekite, ak enklizyon; ak UnboundEd. Pèsonèl la te sinyale ke opòtinite devlopman pwofesyonèl sa yo te byen akeyi lajman. Pèsonèl la te mete pwofi sou sipò distri yo pandan de dènye ane yo, ki gen ladan l pou ajoute yon kotch pedagogik, pwogram distri a soti nan klas K-2èm, 3èm-5èm ane, ak 7èm-8èm, menm ak divès soutyen nan edikasyon espesyal e ak nan planifikasyon.
- Lekòl la gen yon kotch pedagogik ke pèsonèl la te sinyale t ap travay sou antrènman ak retwoaksyon nan lekòl la.

Pandan

lidè yo te rapòte ke fidbak kotch pedagogik la te bay ak pwofesè yo toujou ekri epi prezante nan yon modèl ki gen ladan l respè Nòm Debaz Komen Eta yo (CCSS), endikatè pilye 5 Pwotokòl Obsèvasyon Enstriksyon Adapte ak Kilti (CRIOP), divès eleman efikas klas la, ak yon kolòn pou ide yo, konsiderasyon, ak bagay pou chanje, pwofesè yo te sinyale y ap resevwa fidbak enfòmèl nan men kotch la. Pa egzanp, pwofesè yo te endike ke kotch pedagogik la te konsantre sou amelyorasyon egzèsis yo nan mete aksan sou atant ki baze sou nòm yo. Atant ki baze sou nòm yo se te plase nan sant Devlopman Pwofesyonèl UnboundEd kote pèsonèl yo te patisipe nan ane lekòl avan, epi kotch pedagogik la t ap travay pou entegre pratik baze sou nòm yo nan fidbak yo sou pratik pwofesè a.

- BPS te bay tou opòtinite PD pou pèsonèl la ki an Mission Hill. Sa yo gen ladan yo divès seyans PD ki planifye an kolaborasyon avèk Biwo Done ak Responsabilite (ODA). Pèsonèl la te sinyale lòt seyans Devlopman Pwofesyonèl BPS sou ansèyman fonde sou done yo, pratik ansèyman ak evalyasyon, menm jan pou entwodiksyon ak pratik avèk plizyè pwotokòl.

- Byenke pèsonèl la te sinyale plizyè sijè Devlopman Pwofesyonèl, ak divès seyans, majorite te pale sou bezwen pou Devlopman Pwofesyonèl la vin plis konsantre sou transfòmasyon ak priyorite ki espesifik nan lekòl yo ak objektif amelyorasyon.

Konklizyon

Byenke gen divès estrikti ki etabli pou edikatè yo kolabore regilyèman pou aprann sou ansèyman efikas ak pwogrè elèv yo, estrikti sa yo manke yon konsantrasyon sistèmik ak koyeran.

- Edikatè yo te sinyale genyen yon Tan Planifikasyon Komen (CPT) ki entegre nan orè lekòl la. CPT fèt yon fwa pa semèn pou chak pwofesè pou inèdtan. Pandan ke estrikti sa rive fèt, pwofesè yo te rapòte yon varyete sijè ki entegre nan CPT. Pa egzanp, kèk pwofesè te remake CTP a itilize pou planifikasyon pwogram yo, preyoqipasyon elèv yo, ak egzamen evalyasyon yo. Lòt yo rapòte ke te gen yon konsantrasyon pou kreye divès sistèm ak kilti ane sa pandan CPT a. entèvenan yo te sinyale tou te genyen yon chanjman kiltirèl kontini ki te antreprann nan 6-a-18-dènye-mwa yo nan sa ki konsène CTP, ki gen ladan l yon chanjman pwennvi pèsonèl la ak yon konpreyansyon objektif peryòd sa ak sa ki ap pase reyèlman pandan reyinyon sa yo.
- Pwofesè yo te sinyale ke lekòl la se yon espas kolaborasyon paske yo se yon “lekòl ki ap dirije demokratikman”. Pèsonèl la te sinyale ke te genyen yon kilti kolaborasyon solid ak yon sans investisman bò kote pèsonèl la. Pèsonèl la te remake tou ke sa te vin difisil lè edikatè veteran yo te retire; li te difisil pou yo konnen nan ki mezi pwosesis desizyonèl demokratik te toujou an vigè, akoz de chanjman lidèchip ak gouvènans distri a te mandate. Pèsonèl la te deklare yo bezwen yon reyinisyalizasyon atant yo pou klarifye fason lekòl la dwe fonksyone alavni.
- Pèsonèl la te rapòte tou ke byenke genyen divès estrikti kolaborasyon nan tout lekòl la, fonksyonman kolaborasyon an diferan selon nivo klas yo. Pa egzanp, edikatè yo te rapòte ke estrikti depatmantal setyèm ak uityèm ane yo te yon obstak pou òf menm eksperyans kolaborasyon ke sa edikatè yo te ofri soti nan premye rive nan sizyèm ane.

KESYON PRENSIPAL 7

Èske kilti lekòl la endike wo nivo responsabilite kolektif, konfyans ak efikasite?

Konklizyon

Kèk eta d espri ak kwayans edikatè yo (men pa tout) reflekte divès angajman pataje ak aprantisaj elèv yo.

- Elèv yo te deklare ke pwofesè yo gen gran atant pou yo nan lekòl la e ke yo santi pwofesè yo ap soutni yo. Egzanp yo gen ladan yo yon pwofesè prensipal ki bay yon elèv posibilite pou refè travay la kote elèv la te mal reyisi paske li te vle asire li ke elèv yo t ap aprann, menm jan pou yon lòt pwofesè k ap itilize divès tablo ankraj ak divès kesyon pou asire li ke elèv yo te konprann vrèman yon konsèp.
- Lekòl la gen yon ILT ki fè pati divès dirijan ak pwofesè. Pèsonèl la te sinyale ke travay ILT a se te pou travay avèk pèsonèl la sou repons elèv yo pou metriz epi gade travay elèv la. Pwofesè yo te sinyale tou ke objektif ILT a se pou konsantre sou ansèyman, men yo ap eseye ekilibre yon bezwen pou konstui divès sistèm ak estrikti pou konpòtman. ILT a selon pèsonèl la, dirije aktyèlman divès ekip nan ansèyman baze sou done yo, ki gen ladan l prensipalman de tip reyinyon kle yo: Reyinyon sou Done Chak Semèn yo kote divès ekip pwofesè egzamine done elèv yo; ak divès Reyinyon Enteryorizasyon divès Leson kote divès ekip pwofesè prepare an kolaborasyon pou anseye yon leson kle.
- Manm pèsonèl yo te remake te genyen yon konsantrasyon sou travay transfòmasyon lekòl la. Sepandan, yo te endike yo te estime li te difisil pou konsantre sou akademik yo lè elèv yo t ap travèse yon peryòd difisil sou plan sosyo-emosyonèl e ke pèsonèl la te touche pa depa ak repèkasyon pèsonèl yo nan kòmansman ane a. Manm ekip vizit sit yo te aprann nan men plizyè entèvenan ke pwofesè yo ak pèsonèl la te angaje elèv yo nan lekòl la, men kompleksite nan kilti a, kominote a, ak lidèchip an te fè enpak sou travay la. Mank sistèm ak estrikti fòmèl yo te remake tou pa plizyè entèvenan kòm yon obstak pou transfòmasyon. Sa yo alinye sou done nan Domèn 2 sou klima global negatif nan klas ak mank ansèyman sibil. Blame faktè ekstèn yo pa rapò ak sit

kontwol li ak nan gade elèv yo nan yon pwennvi defisi pa rapò ak atou yo montre yon angajman degize anvè aprantisaj elèv yo.

Konklizyon

Lekòl la pa reflekte aktyèlman yon lekòl pwofesyonèl an sekirite, diy de konfyans, ak akse sou kwasans.

- Adilt yo pa kenbe tèt yo oubyen elèv yo responsab pou konpòtman ak aksyon apwopriye. Elèv yo te rapòte ke pwofesè yo nan lekòl la te vle pou "ede avèk emosyon" epi "lye avèk nou". Sepandan, kèk elèv te remake genyen divès rapò entimidasyon ak rapò miltip ensidan san aksyon bò kote adilt, oubyen okenn chanjman konpòtman bò kote agresè yo. Byenke kèk elèv te deklare yo gen santiman ke lekòl la te nan yon espas an sekirite, lòt te deklare ke lekòl la pa t pran sifizamman mezi pou asire sekirite yo. An reyalyite, ekip vizit sit la te obsève plizyè ka kote manm pèsònèl lekòl yo ki inyore konpòtman oubyen kòmantè elèv yo, oubyen ki trete sityasyon an yon jan efikas.
- Pèsònèl la te rapòte ke genyen divès difikilte pou kominike avèk paran yo ak kominote a. Pèsònèl la te sinyale tou genyen iregilarite nan mizannèv politik yo nan echèl lekòl la pa tout pèsònèl la, e ke iregilarite yo kreye yon defi pou kominote lekòl la.
- Paran yo te rapòte tou genyen pwoblèm sekirite nan lekòl la. Yo te atribiye pwoblèm sekirite yo ak mank responsabilite ak apwobasyon, ak divès chanjman lidèchip, e ak absans yon sistèm jesyon konpòtman ak klas la nan echèl lekòl la. Paran yo te rapòte ke jesyon konpòtman te sanble diferan de yon klas ak yon lòt epi sa kontribiye ak pwoblèm sekirite yo. entèvenan yo te rapòte ke pwoblèm sekirite yo nan moman yon nouvo egzèsis ensandi, epi vizitè sit yo te obsève plizyè ka konpòtman danjere ak langaj ki pa apwopriye ant elèv yo.
- Pèsònèl la te fè pa ak plizyè repriz de enkyetid li yo konsènan evènman resan yo kote yo te retire dirijan yo ak pwofesè yo nan lekòl la. Evènman sa yo te enprenye repons ak kesyon ki poze sou pwogram etid la, devlopman pwofesyonèl la, sistèm operasyonèl la, ak divès estrikti, menm jan pou klima ak kilti.

Domèn 5: Lidèchip AK Gouvènans

KESYON PRENSIPAL 8

Èske direktè lekòl yo gide ak patisipe avèk pèsònèl pedagogik la nan amelyorasyon ansèyman ak aprantisaj?

Konklizyon

Chèf etablisman ak distri yo ap travay pou devlope divès sistèm pou asire ke lekòl yo gen yon pwogram etid koyeran, konplè, ak aliye.

- Plizyè entèvenan te sinyale ke lekòl la gen yon plan transfòmasyon pou ane lekòl 2021-2022 an. Plan transfòmasyon sa, selon pèsònèl la, gen ladan l divès objektif pou mete an èv pwogram etid distri a. Egzanp ki founi pa pèsònèl chanjman pwogram etid ak evalyasyon distri a nan kad transfòmasyon ki gen ladan l Focus EL ak StudySync, menm jan pou tès NWEA MAP yo ak itilizasyon evalyasyon entèmedyè yo. Pèsònèl la te rapòte ke distri a te founi plizyè opòtinite Devlopman Pwofesyonèl otou nouvo pwogram pandan dènye ane yo.
- Pèsònèl la te rapòte ke kotch pedagogik la te yon sipò regilye nan fason pou amelyore divès egzèsis pedagogik nan klas depi mwa Out 2020 lè li te kòmansè. Pèsònèl la t remake chanjman nan nouvo pwogram etid la nan de dènye ane yo te yon chanjman majè nan lekòl la; avan sa, pwofesè yo te ekri pwòp pwogram etid yo ki baze sou divès tèm pou divès deseni. Pandan ke kotch pedagogik la te remake li te rankontre tout pwofesè prensipal yo chak semèn, pwofesè yo te remake yo kapab gen divès rankont chak semèn avèk kotch la, ki obsève ansèyman epi bay kòmantè sou ansèyman ki lye ak objektif pedagogik nan echèl lekòl la.

- Pwofesè yo te rapòte ke salklas yo tout kòmanse epi fini jounen an avèk yon rankont nan klas nan lekòl la. Yo te remake ke tan ansèyman trè diferan de yon klas ak yon lòt, beyanke yo te mete aksan sou travay an gwoup la, ak an patenarya nan tan pase, sa ki chanje avèk plan transfòmasyon an ak nesosite pou konsantre yo plis sou pratik pedagojik yo.

KESYON PRENSIPAL 9

Èske direktè lekòl yo gide ak fasilite efò entansyonèl, ak estratejik pou asire efikasite pwogram lekòl la ak perenite òganizasyon an?

Konklizyon

Lekòl la ansanm ak dirijan li yo pa asire yon priz desizyon efikas, enklizif, transparan nan ansanm òganizasyon an.

- Pèsonèl la te endike ke lekòl la te toujou yon lekòl ki jere demokratikman kote pwofesè yo, elèv yo, ak fanmi yo gen yon vwa epi yo patisipe nan priz desizyon an, men klète modèl sa te rive dilue nan istwa resan an. Kèk manm pèsonèl la te endike ke sa t'ap antrene yon absans estrikti klè pou priz desizyon an. Lòt pèsonèl yo te endike ke klarifikasyon modèl demokratik la dwe rewè si lekòl la kontinye itilize modèl sa. Anplis, lòt manm pèsonèl la te sinyale ke vwa pa yo te tandè, epi modèl demokratik la te rete entak jiska resamman lè te gen divès chanjman nan lidèchip la.
- Plizyè entèvenan te sinyale yon mank regilarite nan lekòl la. Yo te remake ke diferan dirijan ap itilize diferan apwòch an tèm de priz desizyon ak komunikasyon. Desizyon yo ak sistèm yo otou de jesyon konpòtman ak disiplin te emèje antan ke yon tèm avèk tout entèvenan yo. Pa egzanp, entèvenan yo te rapòte ke lekòl la pa genyen yon sistèm klè ak regilye pou jesyon konpòtman nan salklas yo ak nan tout lekòl la. Anplis, pèsonèl la te remake anpil chanjman nan lekòl la te rive pran pa nesosite alaswit de pandemi COVID ak pasaj soti nan aprantisaj adistans, ibrid ak an pèsòn.
- Byenke entèvenan yo te sinyale ke lekòl la te itilize divès estrikti lidèchip distribitiv nan tan pase, yo pa konnen konbyen nan sistèm ak estrikti sa yo ki rete. Kèk manm pèsonèl la te endike ke yo atann pou pwofesè yo fè pati ekip lidèchip la. Ekip lidèchip yo (pa egzanp, ILT, Angajman Fanmi) reyini le Madi, epi genyen divès reyinyon pèsonèl le Madi an altènans pandan inèdtan.
- Entèvenan yo te sinyale ke Konsèy Etablisman pran divès desizyon konsènan politik lekòl la avèk kontribisyon pèsonèl la ak elèv yo. Genyen reprezantan pwofesè ak elèv nan Konsèy la. Egzanp desizyon Konsèy la pran gen ladan yo desizyon pou pase ak rekritman ko-dirijan yo pou dirije lekòl la, konsa tou pou politik inifòm yo. Pandan ke pèsonèl la ak fanmi yo te kapab pale sou wol jeneral Konsèy Etablisman, yo te sinyale yon mank klate konsènan desizyon Konsèy la ap pran yo, konsènan desizyon pwofesè yo ap pran demokratikman, ak konsènan desizyon distri a ap pran yo.

KESYON PRENSIPAL 10

Èske konsèy la asire yon jesyon ak siveyans konpetan lekòl la?

Konklizyon

Konsèy Mission Hill la te aji nan tit konsiltatif men pa t ranpli avèk efikasite wol sipèvizyon efikasite pwogram akademik lekòl la, asirans vyabilite òganizasyonèl lekòl la oubyen sèvis fidisye lekòl la.

- Konsèy la egziste antan ke komite lekòl avèk divès opsyon siveyans adisyonèl. Pa egzanp, Konsèy la pa responsab konplètman pou rekrute, revoke, oubyen evalye direktè a (sa vle di, li kapab fèt an patenarya avèk distri a). Sepandan, ekip vizit sit la pa t jwenn prèv ke konsèy lekòl la te sipèvize avèk efikasite pwogram akademik lekòl la, oubyen pran divès mezi pou remède ak sou-pèfòmans li; ke konsèy lekòl la te patisipe nan evalyasyon lidèchip lekòl (oubyen te idantifye yon pwosesis pou fè sa); oubyen te ranpli obligasyon li yo

antan ke òganism elaborasyon politik (pa egzanp, nan moman vizit la, lekòl la te manke yon politik pou egzekite divès egzèsis ensandi nan bezwen, ki mete plis an danje sekirite elèv yo).

- Lè yo poze li kesyon sou siveyans akademik lan, manm Konsèy yo te pataje konsepsyon limite pèfòmans akademik lekòl la; yon manm Konsèy la te deklare, "Pafwa li bon, pafwa li pa bon," ki demontre yon mank flagran konsepsyon akademik ak pèfòmans akademik. Gen lòt manm Konsèy la ki te deklare ke yo te nouvo nan Konsèy la epi pa t resevwa rapò avan sa sou randman akademik men te konprann yo t ap resevwa divès rapò nan reyinyon ki gen pou fèt yo.
- Lè yo poze li kesyon, Konsèy la pa t kapab bay enfòmasyon sou lakin pèfòmans akademik yo ant elèv ki Blan yo ak sila yo ki gen lòt koulè yo ki frekante Mission Hill. Sa montre yon lòt fwa mank sansibilizasyon Konsèy la nan kapasite li pou sèvi elèv ki pi vilnerab nan lekòl yo.
- Konsèy la te sinyale ke yo pa asire yon siveyans konplè, men pito, sou demann, yon jesyon, yon kolèk fon, ak yon siveyans. Yon manm konsèy te endike ke bidjè lekòl la te founi pa Lekòl Piblik Boston yo, epi te sijere ke yo pa gen otonomi sou alokasyon resous finansyèl lekòl yo, men pito te endike ke wol konsèy la nan relasyon ak finans lekòl yo te prensipalman kolekte nan objektif pou konble eka finansman yo. Finalman, yon egzamen dokiman te montre, epi konvèzasyon gwoup diskisyon yo te rive klarifye, te egziste yon 501c3 ki te kreye nan yon moman done pa Konsèy Administrasyon Mission Hill la pou soutni efò sou kolèk fon yo. Yon konvèzasyon ki pi apwofondi te presize ke sa pa t egziste pandan ane ki ekoule yo (petèt plis) epi nan okenn ka pa lye ak finans lekòl la.
- Nan yon gwoup konsantrasyon, manm Konsèy Mission Hill te dekri ke te genyen nouvo eleksyon pou ranpli pòs vid Konsèy Administrasyon an, divès difikilte pandan dènye mwa yo akòz de tranzisyon ak pèsònèl la ak lidèchip yo, ak yon volonte pou kontinye angaje nan lekòl la. Yo te demontre divèsite eksperyans ak enterè ki te kapab benefisye Mission Hill, ki gen ladan l manm yo ki se elèv, pwofesè, ak manm kominote yo. Li pa klè si zafè pou vin manm nan reflekte divèsite demografik elèv lekòl yo.

Anèks A

Manm Ekip Vizit Sit yo

Vizit sit la pou Mission Hill School nan Boston, MA te rive fèt 8-9 Novanm 2021. Manm Ekip swivan yo te dirije vizit la.

- Megan Tupa, Dirijan Ekip, SchoolWorks
- Farah Assiraj, Manm Ekip, Lekòl Piblik Boston yo
- David Bloom, Manm Ekip, Lekòl Piblik Boston yo
- Jerome Doherty, Manm Ekip, Lekòl Piblik Boston yo
- Yozmin Draper, Manm Ekip, Lekòl Piblik Boston yo
- Jodi Fortuna, Manm Ekip, Lekòl Piblik Boston yo
- Sarah Jay, Manm Ekip, Lekòl Piblik Boston yo
- Efrain Toledano, Manm Ekip, Lekòl Piblik Boston yo

Anèks B

Rezime Done sou Obsèvasyon nan Salklas yo

Pandan vizit sit la, ekip la te mennen 14 obsèvasyon, ki reprezante yon gam ki gen divès nivo klas ak divès matyè. Tablo swivan yo prezante done ki konpile apati de obsèvasyon sa yo.

REZIME DONE SOU OBSÈVASYON NAN SALKLAS YO
Pousantaj Obsèvasyon Nan Chak Kategori Notasyon pa Endikatè

