

Écoles publiques de Boston

Réseau de ressources pour l'éducation des sans-abri (HERN)

Brian Marques
Directeur principal de Opportunity Youth





Vision stratégique

Vision

Chaque école du district disposera de la capacité humaine et des ressources nécessaires pour répondre de manière significative aux élèves en situation d'itinérance, en mettant chaque élève efficacement sur la voie de la réussite scolaire.

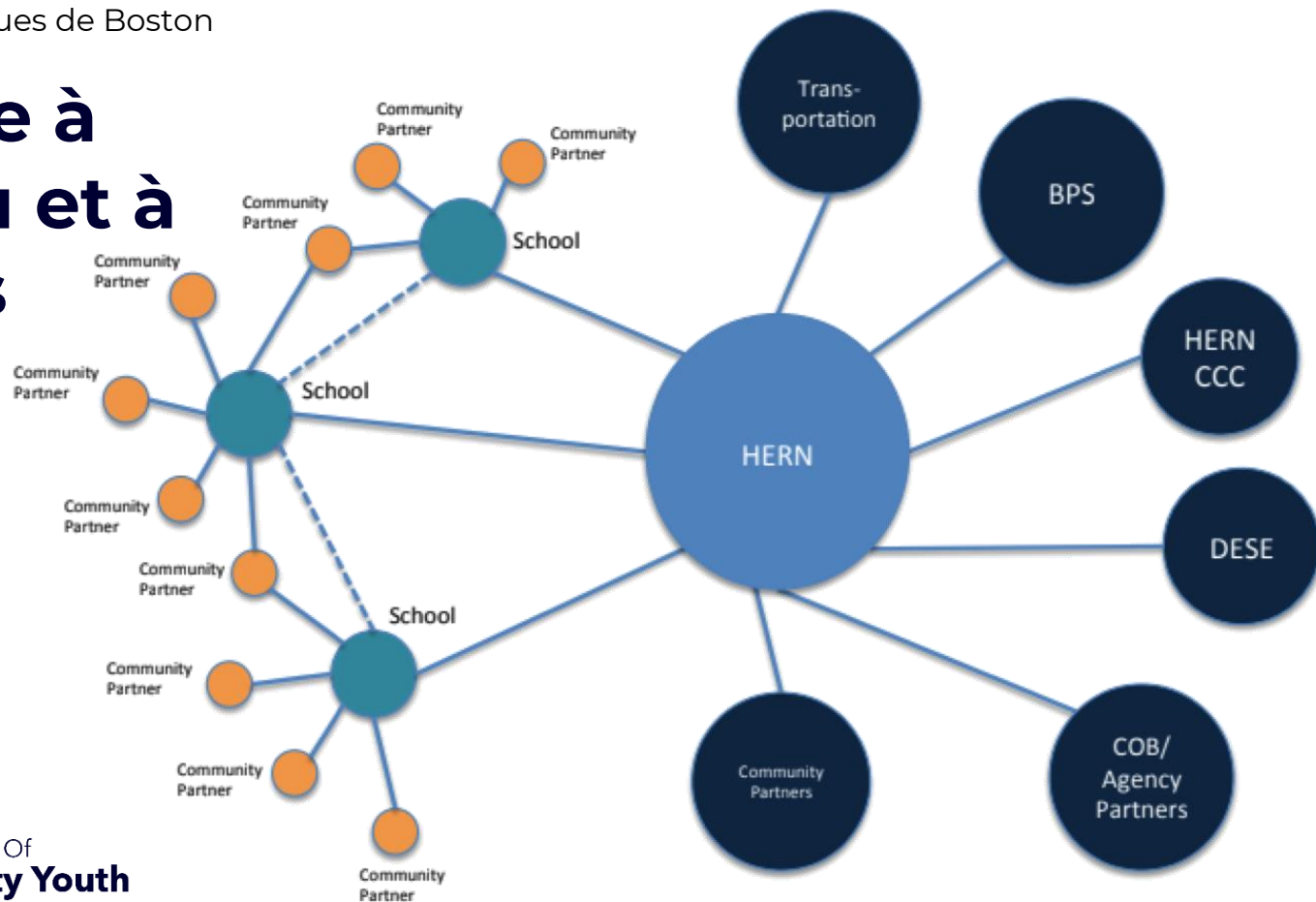
Mission

Connectez les écoles et les familles aux ressources et à la formation appropriées afin que les élèves sans-abri ne soient pas définis par cela, mais aient la capacité et une opportunité équitable d'apprendre, de réussir et de s'épanouir.

Priorités

- **Renforcer les capacités au niveau de l'école pour accroître l'accès aux ressources, aux services et aux soutiens pour les élèves et les familles en situation d'itinérance.**
- **Développer des systèmes et des stratégies pour une meilleure communication et collaboration, en interne, entre les domaines fonctionnels du district et des écoles, et en externe, entre les partenaires communautaires, les parties prenantes et les dirigeants.**
- **Accroître considérablement la sensibilisation aux services disponibles pour les sans-abri et aux droits d'éligibilité parmi les élèves et leurs familles, les chefs d'établissement, le personnel de soutien et les principaux groupes d'intérêt.**
- **Éliminez les inégalités en alignant les services au niveau de l'école qui sont agiles et réactifs aux besoins de tous les élèves.**
- **Comblez les lacunes en matière d'opportunités en adoptant une approche basée sur les atouts qui améliore les résultats scolaires et de vie de tous les élèves.**
- **Abordez le travail à partir d'une compréhension de la façon dont la crise du logement et la hausse des coûts du logement affectent les familles au-delà de celles qui vivent dans l'extrême pauvreté.**

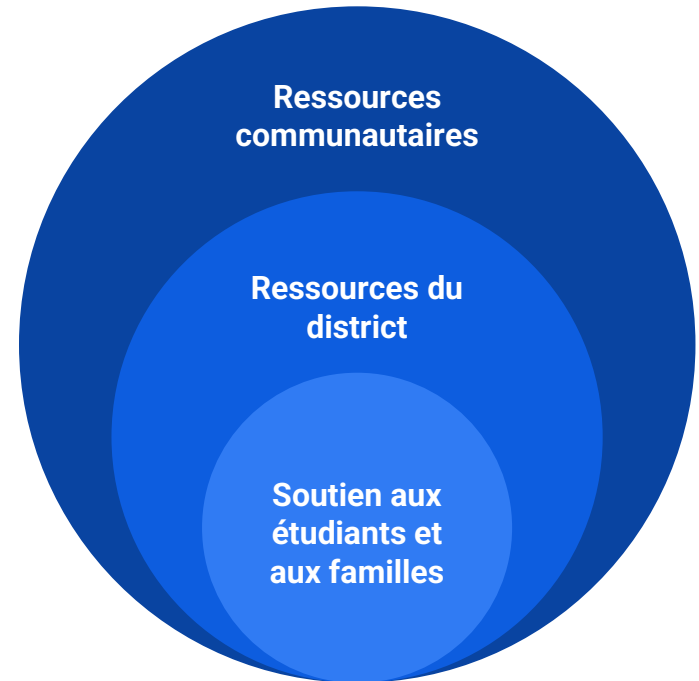
Modèle à moyeu et à rayons



Ce que nous faisons

Réseau de ressources pour l'éducation des sans-abri (HERN) :

- **Coordination avec le réseau de [175 relais scolaires sans-abri](#)**
- **[Boîte à outils HERN pour les écoles](#)**
 - **Financement pour les sans-abri alloué aux budgets des écoles**
- **Assurer la stabilité et l'accès à l'éducation**
 - **Inscription immédiate**
 - **Transport**
- **Programmes et ressources spécialisés**
- **Gestion de cas, consultation et références**
- **Naviguer dans des cas complexes**
- **Fourniture de produits de première nécessité**
- **Coordination avec les partenaires communautaires et les agences municipales et étatiques**



Ressources et soutien

- Services et ressources à l'échelle de la ville
- Accès à la nourriture
- Accès à la technologie
- Vêtements et articles d'hygiène
- Ressources de soutien au logement :
 - Titres de logement
 - Programmes d'aide d'urgence
- Ressources pour les familles immigrantes
- Médical et Santé
- Étapes de l'aide
- Accès prioritaire aux programmes BPS



Identification

Année	SY16-17	SY17-18	SY18-19	SY19-20	SY20-21
Nombre d'étudiants sans-abri	3,200	4 100	4 500	4 200	4 000
Étudiants non accompagnés	12	<10	41	70	88

- **Identification considérablement améliorée grâce à :**
 - **Accès accru aux données au niveau de l'école**
 - **Processus d'identification et de référence simplifiés**
- **L'identification est la première étape pour connecter les services critiques**

Informations sur les données

- **Ethnicité** : Les étudiants sans domicile fixe sont représentés de manière disproportionnée par les étudiants de couleur, avec 95%, contre 85% pour tous les étudiants du district.
- **IEP** : Nous constatons des taux légèrement plus élevés d'étudiants avec des IEP parmi ceux qui vivent l'itinérance (23 %) par rapport à tous les étudiants BPS (21 %).
- **ELD** : Les élèves sans-abri participent à des programmes de développement de la langue anglaise (ELD) à un taux beaucoup plus élevé, 42 %, par rapport à tous les élèves (32 %).
- **Assiduité** : Dans toutes les régions du BPS, les élèves sans-abri ont une fréquentation inférieure à celle de leurs pairs. Dans toutes les régions, le taux de fréquentation moyen des étudiants sans domicile est inférieur de 3,5 % à la moyenne du district.
- **Niveaux de MCAS** : Les scores de MCAS des élèves sans domicile fixe sont bien inférieurs à ceux de leurs pairs. Pour l'anglais, 21,5% de moins d'élèves sans domicile fixe se situent dans la gamme "compétent" ou "avancé". Pour les sciences, c'est 24,2 % de moins dans la gamme compétente ou avancée, tandis qu'en mathématiques, 33,0 % moins d'élèves en situation d'itinérance obtiennent un score dans la gamme compétente ou avancée.

Stabilisation du logement

Réseau de ressources pour l'éducation des sans-abri (HERN)
Département de l'Opportunité Jeunesse



Programme d'intervention précoce pour les sans-abri (EHIP)

- **Partenariat avec l'Aide aux familles de Boston**
- **Références simplifiées grâce aux liaisons scolaires pour les sans-abri**
- **Services**
 - **Gestion de cas personnalisée**
 - **Accompagnement global des étudiants et de leurs familles**
 - **Aide à la stabilisation du logement, y compris l'accès à des bons**
 - **Accès aux soins de santé, à la garde d'enfants et à d'autres services**
 - **Aide d'urgence à la stabilisation du logement pour prévenir l'itinérance**
 - **Comprend une aide financière pour les familles non admissibles aux programmes de la ville ou de l'État**
 - **Engagement des propriétaires et assistance à la résolution des problèmes**
 - **Abri de crise**
 - **Accompagnement à l'emploi et à la formation**

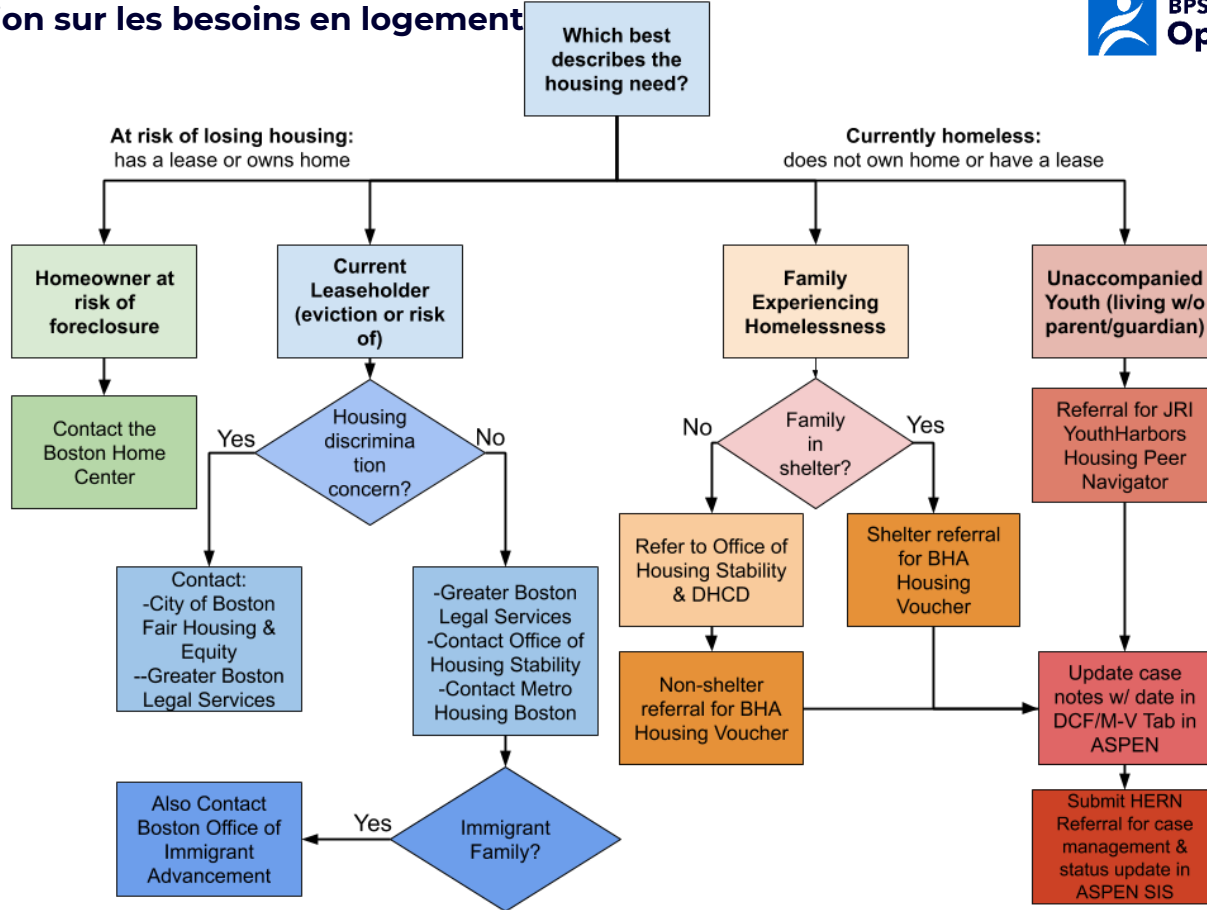
Partenariat Titre Logement

Type de bon	Bons émis	Familles hébergées*
Section 8	576	546
Bon Logement d'Urgence (EHV) - NOUVEAU	60	4
Bons de Ville	15	6

**Total depuis juin 2020*

- Partenariat entre l'Autorité de logement de Boston (BHA), le BPS et les agences communautaires.
- Les bons de la ville n'ont pas de restrictions de citoyenneté.
- Les services continus de gestion de cas comprennent l'aide à la demande, la recherche de logement et l'aiguillage/l'inscription à des services complémentaires.
- Le changement de politique de la ville de Boston en 2020 a permis l'éligibilité de toutes les familles BPS selon la définition de l'itinérance McKinney-Vento, y compris celles doublées.
- Plus de 80 % ont pu trouver un logement à Boston.

Arbre de décision sur les besoins en logement



Initiatives stratégiques

Réseau de ressources pour l'éducation des sans-abri (HERN)
Département de l'Opportunité Jeunesse



Initiatives

- **Accès prioritaire :**
 - Programmation estivale de BPS : Près de 900 étudiants en situation d'itinérance ont participé au SY20-21 ; contre un peu plus de 400 en SY19-20.
 - Admission aux écoles d'examen : Les inscriptions ont augmenté de 34 % de SY20-21 à SY21-22.
 - Cartes P-EBT : Activé par plus de 90 % des étudiants en situation d'itinérance.
 - Chromebooks et points d'accès
 - Sacs à dos, manteaux d'hiver et nécessités de base : Plus de 3 000 sacs à dos et manteaux d'hiver distribués annuellement ; articles d'hygiène, baskets et autres articles.
- Mentorat académique avec Opportunity Youth Focus
 - Conçu pour répondre aux besoins des étudiants hautement prioritaires dans l'ensemble du BPS, y compris les étudiants sans-abri.
 - En utilisant une approche « pas de mauvaise porte » pour le processus d'intérêt et de recrutement des étudiants, les étudiants ont le pouvoir de guider le processus de jumelage à travers leurs propres expériences vécues, préférences et caractéristiques uniques.

Initiatives axées sur les jeunes

Réseau de ressources pour l'éducation des sans-abri (HERN)
Département de l'Opportunité Jeunesse





Outil de triage des jeunes

- Matériaux:
 - [Mode d'emploi](#)
 - [FAQ](#)
 - [Outil de tri](#)
- Objectif :
 - Conversation guidée
 - Établir la confiance et le rapport
 - Concentrez-vous d'abord sur la sécurité immédiate
 - Garantir une image complète des besoins de référence
- Sections de l'outil de triage :
 - Plan de sécurité d'urgence
 - Évaluation des besoins
 - Guide d'admissibilité au programme de logement

Unaccompanied Student Emergency Safety Plan

This Emergency Safety Plan can help you identify and connect students experiencing homelessness with immediate and long-term supports. Before starting, remind the student that all of the questions are voluntary and they can choose what to share or not share. If possible, help the student make referral calls and follow up to make sure a connection is made.

Who is requesting support? Student Family (switch to family assessment)

Do you feel comfortable talking to me about what's going on? Yes No

Section 1: Determine if the situation requires an immediate safety response:

1. Are you currently living with a parent, guardian, or foster parent? Yes no sometimes
2. Where did you stay last night? _____
3. How long did you stay there? _____
4. Do you know where you are staying tonight? _____
5. Do you feel safe there? Yes no sometimes
6. Are you ok with me calling your parent? Yes no I don't know

If the student does not have a safe housing plan for tonight, move on to Section 2. If they do, skip to Section 4.

Section 2: Brainstorm together about possible safe housing options for the night. Use these questions to help identify safe people to stay with temporarily.

- Where have you been staying over the past few weeks? Could you stay at any of those places again?
- If transportation wasn't an issue, do you have family you might be able to stay with?
- Do you think any of your friends would let you sleep over tonight?
- How long do you think you could stay there?

If the student or family identifies someone they might be able to stay with, help them call that person and ensure that they have transportation to get there.

If the student or family can't stay with friends or family, move on to Section 3. If they can, skip to Section 4.

Section 3: Identify possible emergency shelter options.

Unaccompanied under 18 y/olds	Unaccompanied 18-24 y/olds
Text 44357 for Safe Place , call 1-800-RUNAWAY or call Bridge Over Troubled Waters (617-423-9575). In about 20-30 minutes, a youth counselor can arrive to talk with the youth, and, if necessary, provide transportation to a youth shelter for counseling, support, or a place to stay.	Bridge Over Troubled Waters (617-423-9575) provides emergency youth shelter—download their app or call M-F 9-4:30; Y2Y Harvard Square (currently open, sometimes closes in summer; 617-864-0795) also provides emergency youth shelter— you must call b/w 9-9:30pm to get on the lottery - see their website for details

Over 18 year olds are also eligible to stay at single adult shelters in the area

Section 4: Make sure that wherever the student is planning to stay tonight, they are as safe and prepared as possible. Use these questions as a guide:

1. Where are you going to try to stay tonight?
2. How will you get there?
3. What is your back up plan?
4. Who will you call if it starts to feel unsafe?
5. Is your phone charged?
6. I have these basic supplies—do you need them?
7. If you take medication, do you have access to it?
8. How will you get to school tomorrow?
9. For current and future emergencies, have students download the free [Bridge Over Troubled Waters app](#) and the [211 Boston app](#) to have when they need it.

Navigateurs pairs du logement

- **Point de coordination critique entre les écoles et l'initiative Rising to the Challenge**
- **Plus de 200 jeunes servis depuis SY18-19**
- **Augmentation d'une année à l'autre de l'identification des jeunes non accompagnés de 41 à 88**
 - **Augmentation de 700% depuis SY16-17**
- **Références de tous les lycées de BPS**
- **Suite à distance pendant la fermeture de l'école**
- **Services:**
 - **Recherche de logement et aide à la stabilisation**
 - **Cartes-cadeaux pour l'épicerie, l'hygiène et les articles ménagers.**
 - **Compétences de base en littératie financière**
 - **Suivi permanent et suivi des progrès académiques**
 - **Services d'emploi pour les jeunes**



Nous sommes là pour vous aider

- **POUR DEMANDER DE L'ASSISTANCE :**
 - **Appelez le (617) 635-8037**
 - **Envoyez un courriel à Kedan Harris, directeur adjoint
(kharris@bostonpublicschools.org)**