

波士頓公立學校

# 無家可歸者教育資源網絡 (HERN)

Brian Marques

青年機會項目的高級主任



# 戰略願景

## 願景：

學區的每所學校都將擁有人力和資源能力，對無家可歸的學生做出有意義的應對，有效地使每個學生走上通往學業成功的明確道路。

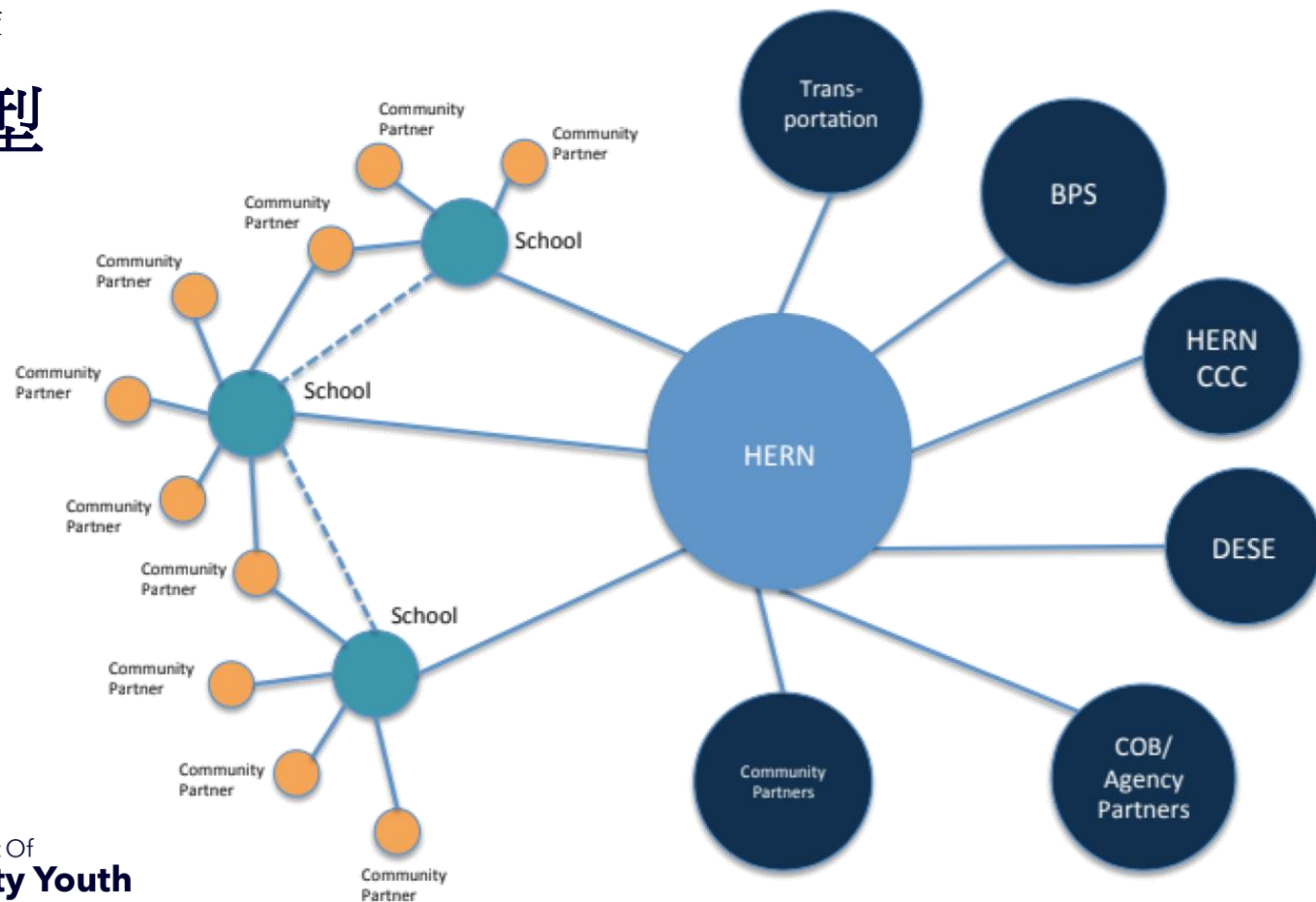
## 使命：

將學校和家庭與恰當的資源和培訓匹配起來，讓無家可歸的學生不受其定義，而是有能力 and 公平的機會學習、實現和茁壯成長。

## 優先事項

- 建設學校層面的能力，以增加無家可歸的學生和家庭獲得資源、服務和支持的機會。
- 發展系統和戰略，以在內部、學區和學校的職能領域之間、以及在外部、社區合作夥伴、利益相關者和領導者之間加強溝通和協作。
- 顯著提高學生及其家人、學校領導、輔助人員和關鍵選民對我們提供的無家可歸者相關服務和資格權利的認識。
- 通過在學校層面調整靈活的、應對所有學生需求的服務，來消除不平等。
- 通過採用資產為本的方法來改善所有學生的教育和生活成果，從而縮小機會差距。
- 了解住房危機和不斷上漲的住房成本如何影響極端貧困的家庭，並在此基礎上來開展工作。

# 輪輻模型



# 我們所做的事

## 無家可歸者教育資源網絡（HERN）：

- 跟 [175 名在校的無家可歸者服務聯絡員](#) 協調
- [HERN 提供給學校的工具](#)
  - 分配給學校預算的無家可歸者資金
- 確保教育穩定和就學
  - 立即入讀
  - 交通
- 專項計劃和資源
- 個案管理、諮詢和轉介
- 處理複雜的案例
- 提供基本的必需品
- 與社區合作夥伴以及城市和州機構進行協調



## 資源與支持

- 全市服務和資源
- 獲取食物
- 獲取技術
- 衣物和衛生用品
- 住房支持資源
  - 住房券
  - 緊急援助計劃
- 為移民家庭提供資源
- 醫療保健
- **HelpSteps** (援助步驟)
- 優先使用 BPS 的計劃



# 識別

學年	SY16-17	SY17-18	SY18-19	SY19-20	SY20-21
無家可歸學生人數	3200	4100	4500	4200	4000
無人陪伴的學生	12	<10	41	70	88

- 通過以下方式大大改善：
  - 增加獲取校級數據的機會
  - 簡化識別和轉介流程
- 識別是匹配關鍵服務的第一步

## 對數據的思考

- 族裔：有色人種學生在無家可歸學生中人數不成比例，有色人種學生佔無家可歸學生的 95%，而在所有學生的中的比例為 85%。
- 個人化教育計劃（IEP）：與所有 BPS 學生中需要 IEP 的學生比例 (21%) 相比，我們發現無家可歸者中擁有 IEP 的學生比例略高 (23%)。
- 英語水平發展（ELD）：與所有學生中參加英語語言發展課程的比例（32%）相比，無家可歸的學生參加英語語言發展 (ELD) 課程的比例要高得多，為 42%。
- 出勤率：在 BPS 的每個地區，無家可歸學生的出勤率都低於同齡人。在所有區域，無家可歸學生的平均出勤率比學區平均出勤率低 3.5%。
- **MCAS**水平：無家可歸學生的 MCAS 分數遠低於同齡人。對於英語，無家可歸的學生的成績在熟練或高級水平範圍內的少了 21.5%。在科學方面，無家可歸的學生得分在熟練或高級水平範圍內的少了 24.2%，而在數學方面，得分在熟練或高級範圍內經歷分數少了 33.0%。



# 住房穩定

無家可歸者教育資源網絡 (HERN)  
機會青年部



## 早期無家可歸者的干預計劃（EHIP）

- 跟波士頓家庭援助機構合作
- 通過學校無家可歸者聯絡員簡化轉介
- 服務
  - 個性化的個案管理
  - 為學生及其家人提供全方位支持
    - 住房穩定支持，包括使用住房券
    - 獲得醫療保健、兒童保育和其他服務
  - 住房穩定緊急援助，以防止無家可歸
    - 包括為沒有資格參加城市或州計劃的家庭提供經濟援助
  - 房東參與和為解決問題提供支持
  - 危機避難
  - 就業和培訓支持

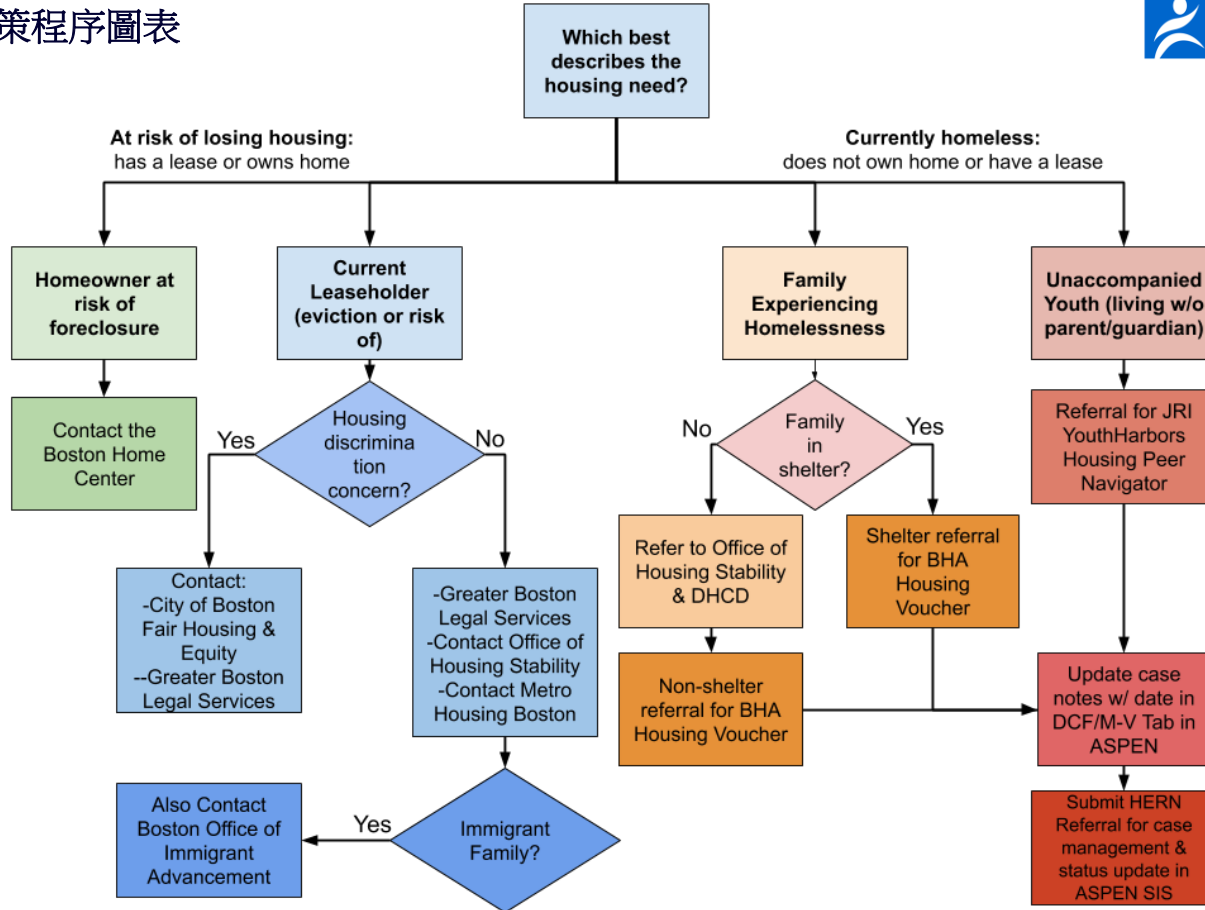
## 住房券合作夥伴

住房券類型	已發的住房券	入住的家庭
第8節計劃	576	546
緊急住房券(EHV)-新	60	4
城市券	15	6

\*從2020年6月至今的總數

- 波士頓住房管理局 (BHA)、BPS 和社區機構之間的伙伴關係。
- 城市住房券沒有公民身份限制。
- 正在進行的個案管理服務包括申請協助、住房搜索和轉介/註冊補充綜合服務。
- 根據 McKinney-Vento 對無家可歸者的定義，波士頓市 2020 年的政策變化使所有 BPS 家庭都可獲得資格，包括那些與其他家庭共居的家庭。
- 超過 80% 的人能夠在波士頓獲得住房。

# 住房需求決策程序圖表



# 戰略舉措

無家可歸者教育資源網絡 (HERN)  
機會青年部



# 舉措

- **優先獲得：**
  - BPS暑假計劃：近 900 名無家可歸的學生在 20-21 學年來上學；19-20 學年僅有 400 多名學生就學。
  - 入讀考試學校：從 SY20-21 到 SY21-22，入學人數增加了 34%。
  - P-EBT 卡：超過 90% 的無家可歸學生激活這個卡。
  - Chromebooks和 Hotspots（熱點上網）
  - 背包、冬衣和基本必需品：每年分發超過 3,000 件背包和冬衣；衛生用品、運動鞋和其他物品。
- Opportunity Youth Focus（機會青年重點）進行學術指導
  - 旨在滿足 BPS 優先級高的學生需求，包括無家可歸的學生。
  - 對學生興趣和招收過程採用“無錯門”方法，學生可以通過自己獨特的生活經驗、偏好和個性來自主決定匹配過程。



# Youth Focused (以青年為重點) 的舉措

無家可歸者教育資源網絡 (HERN)  
機會青年部





# Youth Triage Tool (青年三角工具)

- 材料：
  - [用戶指引](#)
  - [FAQ \(常見問題\)](#)
  - [Triage Tool \(青年三角工具\)](#)
- 目的：
  - 經過指引的對話
  - 建立信任和融洽關係
  - 首先關注即時安全
  - 確保全面了解轉介需求
- 三角工具部分：
  - 緊急安全計劃
  - 需求評估
  - 住房計劃資格指南

**Unaccompanied Student Emergency Safety Plan**

This Emergency Safety Plan can help you identify and connect students experiencing homelessness with immediate and long-term supports. Before starting, remind the student that all of the questions are voluntary and they can choose what to share or not share. If possible, [help the student make referral calls](#) and follow up to make sure a connection is made.

**Who is requesting support?**      Student      Family (switch to family assessment)

**Do you feel comfortable talking to me about what's going on?**      Yes      No

**Section 1:** Determine if the situation requires an immediate safety response:

1. Are you currently living with a parent, guardian, or foster parent?      Yes      no      sometimes
2. Where did you stay last night? \_\_\_\_\_
3. How long did you stay there? \_\_\_\_\_
4. Do you know where you are staying tonight? \_\_\_\_\_
5. Do you feel safe there?      Yes      no      sometimes
6. Are you ok with me calling your parent?      Yes      no      I don't know

*If the student does not have a safe housing plan for tonight, move on to Section 2. If they do, skip to Section 4.*

**Section 2:** Brainstorm together about possible safe housing options for the night. Use these questions to help identify safe people to stay with temporarily.

- Where have you been staying over the past few weeks? Could you stay at any of those places again?
- If transportation wasn't an issue, do you have family you might be able to stay with?
- Do you think any of your friends would let you sleep over tonight?
- How long do you think you could stay there?

*If the student or family identifies someone they might be able to stay with, help them call that person and ensure that they have transportation to get there.*

*If the student or family can't stay with friends or family, move on to Section 3. If they can, skip to Section 4.*

**Section 3:** Identify possible emergency shelter options.

Unaccompanied under 18 y/olds	Unaccompanied 18-24 y/olds
Text 44357 for Safe Place, call 1-800-RUNAWAY or call <b>Bridge Over Troubled Waters</b> (617-423-9575). In about 20-30 minutes, a youth counselor can arrive to talk with the youth, and, if necessary, provide transportation to a youth shelter for counseling, support, or a place to stay.	<b>Bridge Over Troubled Waters</b> (617-423-9575) provides emergency youth shelter—download their app or call M-F 9-4:30; <b>Y2Y Harvard Square</b> (currently open, sometimes closes in summer; 617-864-0795) also provides emergency youth shelter— you must call b/w 9-9:30pm to get on the lottery - see their website for details

\*Over 18 year olds are also eligible to stay at single adult shelters in the area\*

**Section 4:** Make sure that wherever the student is planning to stay tonight, they are as safe and prepared as possible. Use these questions as a guide:

1. Where are you going to try to stay tonight?
2. How will you get there?
3. What is your back up plan?
4. Who will you call if it starts to feel unsafe?
5. Is your phone charged?
6. I have these basic supplies—do you need them?
7. If you take medication, do you have access to it?
8. How will you get to school tomorrow?
9. For current and future emergencies, have students download the free [Bridge Over Troubled Waters app](#) and the [211 HelloSigns app](#) to have when they need it.



## 住房同伴指導員

- 學校與 **Rising to the Challenge initiative**（迎接挑戰倡議）之間的關鍵協調點
- 自 **SY18-19** 以來服務了 **200** 多名青年
- 與去年同期相比，識別出的無人陪伴青年從 **41** 人增加到 **88** 人
  - 自 **SY16-17** 以來增長了 **700%**
- 從所有 **BPS** 高中轉介過來
- 在學校關閉期間繼續以遠程的方式服務
- 服務
  - 房屋搜索和穩定支持
  - 可用於雜貨、衛生和家居用品的禮品卡。
  - 基本的金融知識技能
  - 持續跟進和學業進步監測
  - 青年就業服務



## 我們隨時為您提供幫助

- 請求幫助：
  - 致電 **(617) 635-8037**
  - 發送電子郵件給 **Kedan Harris**，助理主任  
**([kharris@bostonpublicschools.org](mailto:kharris@bostonpublicschools.org))**