

مدارس بوسطن العامة

شبكة موارد التعليم للمشردين (HERN)

Brian Marques

مدير أول فرص الشباب



الرؤية الاستراتيجية

الرؤية

ستتمتع كل مدرسة في المنطقة بالقدرة البشرية والموارد اللازمة للاستجابة بشكل هادف للطلاب الذين يعانون من التشرد ، مما يضع كل طالب على نحو فعال على طريق واضح للنجاح الأكاديمي.

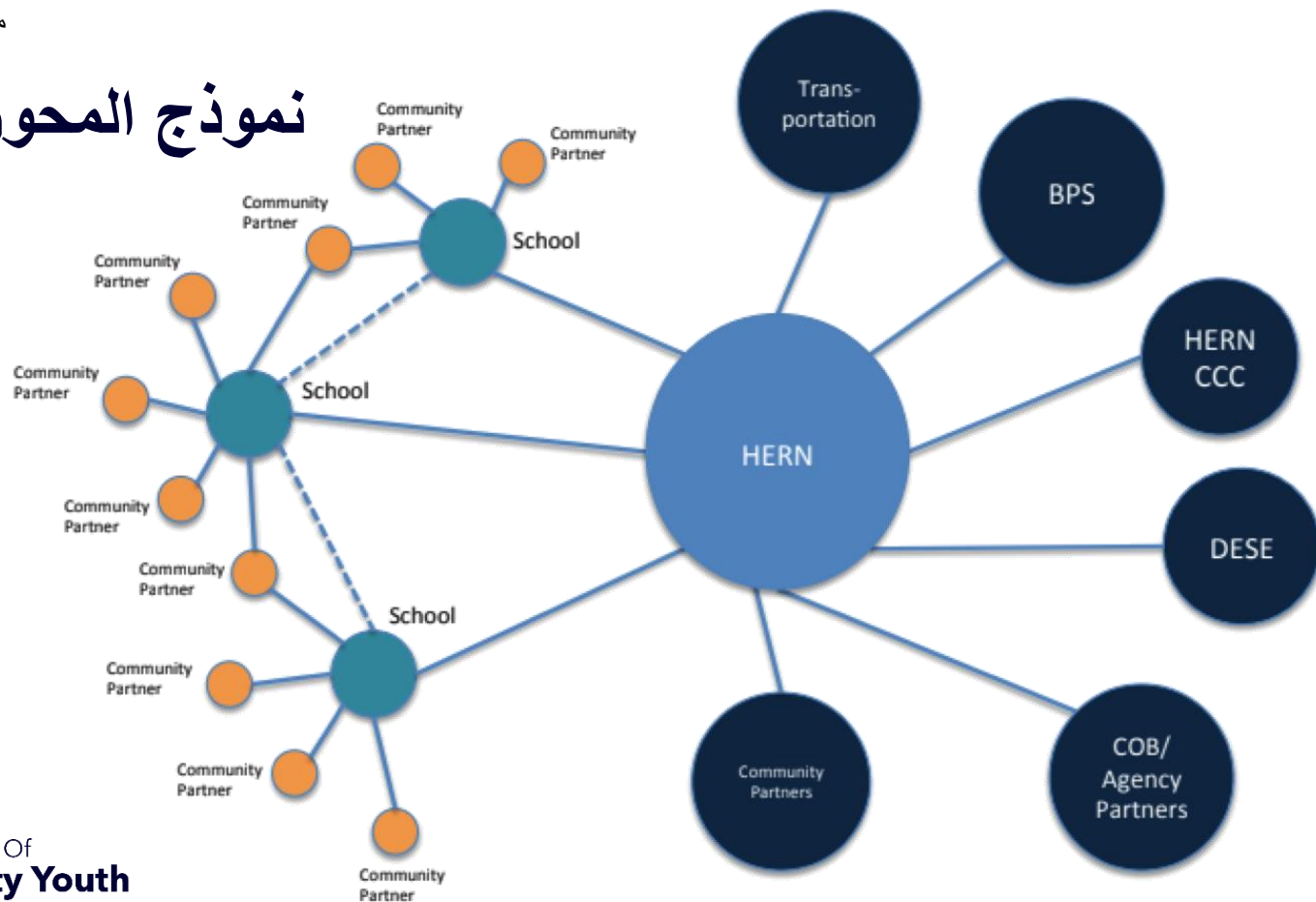
المهمة

ربط المدارس والأسر بالموارد والتدريب المناسبين بحيث لا يتم تعريف الطلاب الذين يعانون من التشرد من خلال ذلك ، ولكن لديهم القدرة والفرصة العادلة للتعلم والإنجاز والازدهار.

الأولويات

- بناء القدرات على مستوى المدرسة لزيادة الوصول إلى الموارد والخدمات والدعم للطلاب والأسر التي تعاني من التشرد.
- تطوير أنظمة واستراتيجيات لمزيد من التواصل والتعاون ، داخليًا ، بين المجالات الوظيفية داخل المنطقة التعليمية والمدارس ، وخارجيًا ، بين شركاء المجتمع وأصحاب المصلحة والقادة.
- زيادة الوعي بشكل كبير بالخدمات المتاحة المتعلقة بالمشردين وحقوق الأهلية بين الطلاب وأسرهم وقادة المدارس وموظفي الدعم والفئات الرئيسية.
- القضاء على أوجه عدم المساواة من خلال مواءمة الخدمات على مستوى المدرسة التي تتسم بالمرونة والاستجابة لاحتياجات جميع الطلاب.
- سد فجوات الفرص من خلال اعتماد نهج قائم على الأصول يعزز النتائج التعليمية والحياتية لجميع الطلاب.
- محاكاة العمل من حيث فهم كيفية تأثير أزمة الإسكان وارتفاع تكاليف الإسكان على الأسر بخلاف تلك التي تعاني من الفقر المدقع.

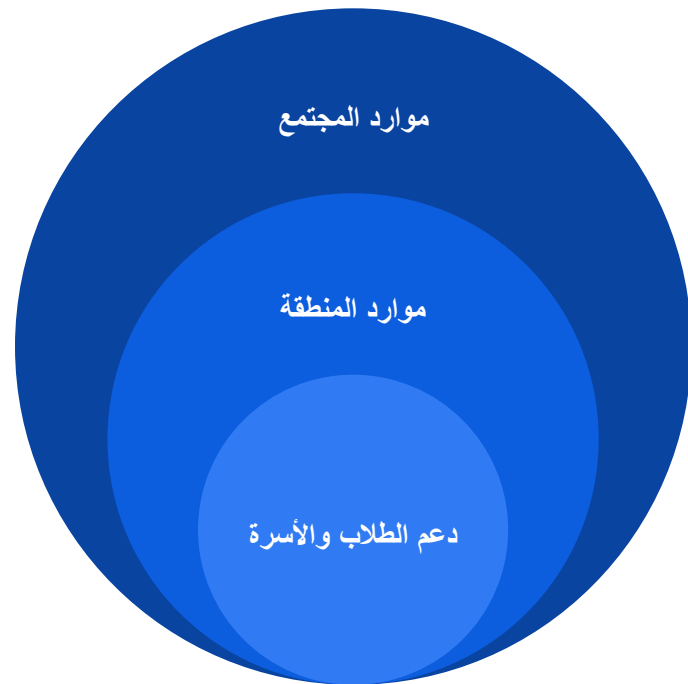
نموذج المحور والتحدث



ما نفعه

شبكة موارد التعليم للمشردين:(HERN)

- التنسيق مع شبكة اتصال **175 متشرد في المدارس**
- **مجموعة أدوات HERN للمدارس**
 - مخصصات تمويل المشردين لميزانيات المدارس
- ضمان الاستقرار والوصول التعليمي
 - التسجيل الفوري
 - وسائل النقل
- البرامج والموارد المتخصصة
- إدارة الحالة والاستشارات والإحالات
- قصي الحالات المعقدة
- توفير الضروريات الأساسية
- التنسيق مع شركاء المجتمع وأجهزة المدينة والدولة



الموارد والدعم

- الخدمات والموارد على مستوى المدينة
- الوصول إلى الغذاء
- الوصول إلى التكنولوجيا
- الملابس ومستلزمات النظافة
- موارد دعم الإسكان:
 - قسائم الإسكان
 - برامج المساعدة في حالات الطوارئ
- موارد لعائلات المهاجرين
- الطب والرعاية الصحية
- التعليمات
- أولوية الوصول إلى برامج BPS



الهوية

العام	SY16-17	SY17-18	SY18-19	SY19-20	SY20-21
عدد الطلاب المشردين	3,200	4,100	4,500	4,200	4,000
الطلاب الذين يعيشون بمفردهم	12	10	41	70	88

- تحسين تحديد الهوية بشكل ملحوظ من خلال:
 - زيادة الوصول إلى البيانات على مستوى المدرسة
 - تبسيط عمليات تحديد الهوية والإحالة
- تحديد الهوية هو الخطوة الأولى لربط الخدمات الهامة

- **العرق:** يتم تمثيل الطلاب الذين يعانون من التشرد بشكل غير متناسب من قبل الطلاب الملونين ، بنسبة 95 ٪ ، مقارنة بـ 85 ٪ جميع الطلاب في المنطقة.
- **برنامج التعلم الفردي:** نرى معدلات أعلى قليلاً من الطلاب الذين لديهم IEPs بين أولئك الذين يعانون من التشرد (23 ٪) (مقارنة بجميع طلاب BPS (21 ٪) .
- **ELD:** الطلاب الذين يعانون من التشرد والمسجلين في برامج تطوير اللغة الإنجليزية (ELD) بمعدل أعلى بكثير 42 ٪ ، بالمقارنة مع جميع الطلاب (32 ٪).
- **الحضور:** في كل منطقة في BPS ، الطلاب الذين يعانون من التشرد لديهم حضور أقل من أقرانهم .في جميع المناطق ، يبلغ متوسط معدل الحضور للطلاب الذين يعانون من التشرد 3.5 ٪ أقل من متوسط المنطقة .
- **مستويات MCAS:** درجات MCAS للطلاب الذين يعانون من التشرد أقل بكثير من أقرانهم .بالنسبة للغة الإنجليزية ، يقل عدد الطلاب الذين يعانون من التشرد بنسبة 21.5 ٪ في النطاق المتميز أو المتقدم .بالنسبة للعلوم ، تقل النسبة بنسبة 24.2 ٪ في نطاق الكفاءة أو المستوى المتقدم ، بينما في الرياضيات تقل نسبة الطلاب الذين يعانون من التشرد في النطاق المتميز أو المتقدم بنسبة 33.0 ٪ .

استقرار السكن

شبكة موارد التعليم للمشردين (HERN)
قسم الشباب الفرص



برنامج التدخل المبكر للتشرد (EHIP)

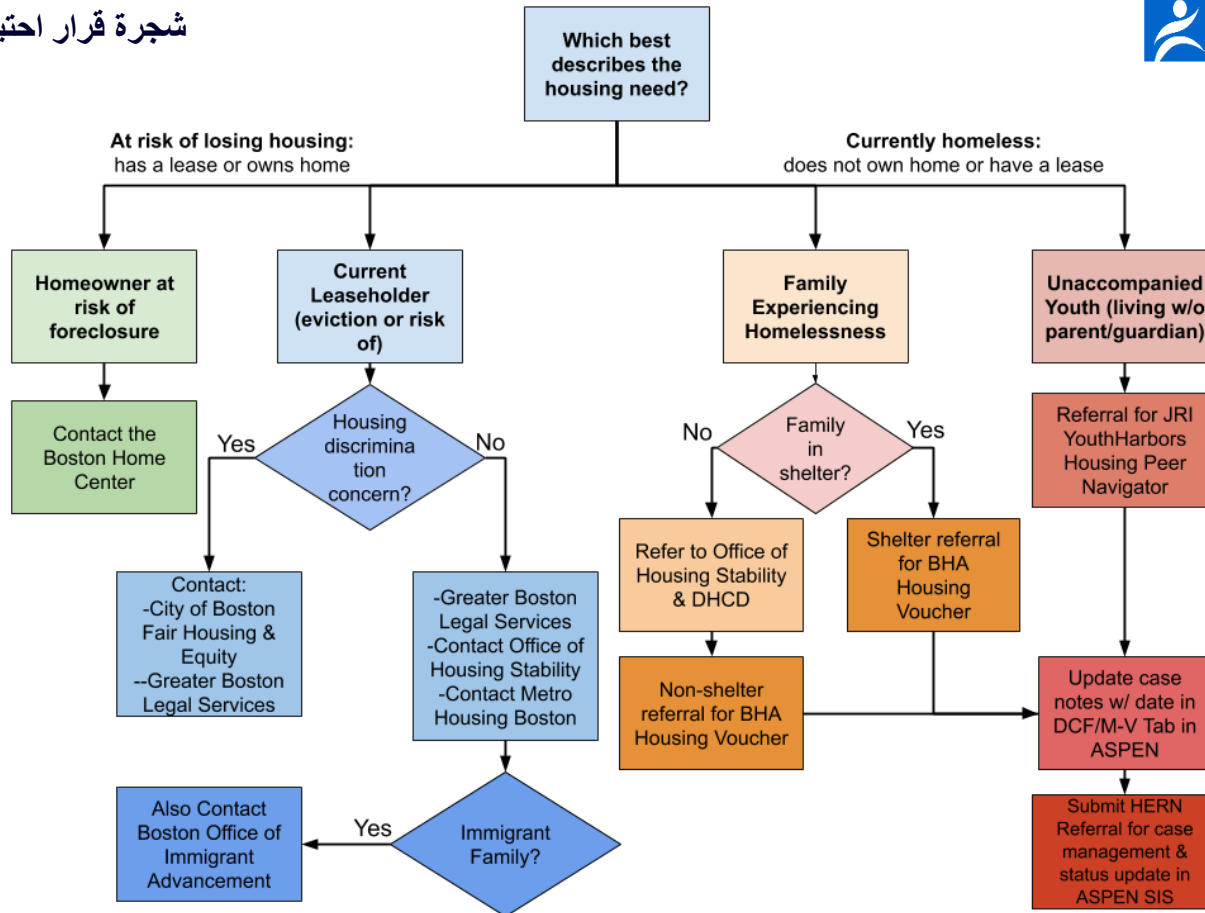
- شراكة مع دعم الأسرة في بوسطن
- إحالات مبسطة من خلال مسؤولي الاتصال بالمدرسة بلا مأوى
- الخدمات
 - إدارة الحالات المخصصة
 - دعم شامل للطلاب وعائلاتهم
 - دعم استقرار السكن ، بما في ذلك الحصول على القسيمة
 - الوصول إلى الرعاية الصحية ورعاية الأطفال والخدمات الأخرى
 - المساعدة الطارئة لتثبيت الإسكان لمنع التشرد
 - يشمل المساعدة المالية للعائلات غير المؤهلة لبرامج المدينة أو الولاية
 - مشاركة المالك وإصدار قرار الدعم
 - مأوى الأزمات
 - دعم التوظيف والتدريب

نوع القسيمة	إصدار القسام	عائلات مسكونة*
القسم 8	576	546
قسيمة الإسكان في حالات الطوارئ - (EHV) جديد	60	4
قسائم المدينة	15	6

*الإجمالي منذ يونيو 2020

- شراكة بين هيئة الإسكان في بوسطن (BHA) و BPS والوكالات المجتمعية.
- لا تحتوي قسائم المدينة على قيود الجنسية.
- تشمل خدمات إدارة الحالات المستمرة المساعدة في تقديم الطلبات والبحث عن السكن والإحالات / التسجيل في الخدمات الشاملة التكميلية.
- أتاح تغيير سياسة مدينة بوسطن في عام 2020 الأهلية لجميع عائلات BPS بموجب تعريف ماكينيني فنتو للتشرد ، بما في ذلك أولئك الذين تمت مضاعفتهم.
- أكثر من 80 ٪ تمكنوا من تأمين سكن داخل بوسطن.

شجرة قرار احتياجات الإسكان



مبادرات استراتيجية

شبكة موارد التعليم للمشردين (HERN)
قسم الشباب الفرص



المبادرات

● أولوية الوصول:

- البرمجة الصيفية لـ BPS شارك ما يقرب من 900 طالب يعانون من التشرد في SY20-21 ؛ ارتفاعاً من ما يزيد قليلاً عن 400 في SY19-20
- القبول في مدارس الاختبارات : زاد الالتحاق بنسبة 34 ٪ من SY20-21 إلى SY21-22
- بطاقات P-EBT يتم تفعيله بواسطة أكثر من 90 ٪ من الطلاب الذين يعانون من التشرد.
- أجهزة كرومبوك ونقاط الاتصال
- حقائب الظهر والمعاطف الشتوية والضروريات الأساسية : يتم توزيع أكثر من 3000 حقيبة ظهر ومعاطف شتوية سنويًا ؛ مواد النظافة والأحذية الرياضية وغيرها من الأشياء.
- التوجيه الأكاديمي مع التركيز على الفرص للشباب
 - مصممة لتلبية احتياجات الطلاب ذوي الأولوية العالية عبر BPS ، بما في ذلك الطلاب الذين يعانون من التشرد.
 - باستخدام نهج " لا يوجد باب خاطئ " لاهتمامات الطلاب وعملية التوظيف ، يكون لدى الطلاب وكالة لتوجيه عملية المطابقة من خلال تجاربهم الحية الفريدة وتفضيلاتهم وخصائصهم.

مبادرات تركّز على الشباب

شبكة موارد التعليم للمشردين (HERN)
قسم الشباب الفرص





أداة فرز الشباب

● المواد:

○ دليل المستخدم

○ الأسئلة الشائعة

○ أداة الفرز

● الغرض:

○ محادثة موجهة

○ تكوين الثقة والألفة

○ التركيز على السلامة الفورية أولاً

○ ضمان صورة كاملة لاحتياجات الإحالة

● أقسام أداة الفرز:

○ خطة السلامة في حالات الطوارئ

○ تقييم الاحتياجات

○ دليل الأهلية لبرنامج الإسكان

Unaccompanied Student Emergency Safety Plan

This Emergency Safety Plan can help you identify and connect students experiencing homelessness with immediate and long-term supports. Before starting, remind the student that all of the questions are voluntary and they can choose what to share or not share. If possible, help the student make referral calls and follow up to make sure a connection is made.

Who is requesting support?	Student	Family (switch to family assessment)
Do you feel comfortable talking to me about what's going on?	Yes	No

Section 1: Determine if the situation requires an immediate safety response:

- Are you currently living with a parent, guardian, or foster parent? Yes no sometimes
- Where did you stay last night? _____
- How long did you stay there? _____
- Do you know where you are staying tonight? _____
- Do you feel safe there? Yes no sometimes
- Are you ok with me calling your parent? Yes no I don't know

If the student does not have a safe housing plan for tonight, move on to Section 2. If they do, skip to Section 4.

Section 2: Brainstorm together about possible safe housing options for the night. Use these questions to help identify safe people to stay with temporarily.

- Where have you been staying over the past few weeks? Could you stay at any of those places again?
- If transportation wasn't an issue, do you have family you might be able to stay with?
- Do you think any of your friends would let you sleep over tonight?
- How long do you think you could stay there?

If the student or family identifies someone they might be able to stay with, help them call that person and ensure that they have transportation to get there.
If the student or family can't stay with friends or family, move on to Section 3. If they can, skip to Section 4.

Section 3: Identify possible emergency shelter options.

Unaccompanied under 18 y/olds	Unaccompanied 18-24 y/olds
Text 44357 for Safe Place, call 1-800-RUNAWAY or call Bridge Over Troubled Waters (617-423-9575). In about 20-30 minutes, a youth counselor can arrive to talk with the youth, and, if necessary, provide transportation to a youth shelter for counseling, support, or a place to stay.	Bridge Over Troubled Waters (617-423-9575) provides emergency youth shelter—download their app or call M-F 9-4:30; Y2Y Harvard Square (currently open, sometimes closes in summer; 617-864-0795) also provides emergency youth shelter— you must call b/w 9-9:30pm to get on the lottery— see their website for details

Over 18 year olds are also eligible to stay at single adult shelters in the area

Section 4: Make sure that wherever the student is planning to stay tonight, they are as safe and prepared as possible. Use these questions as a guide:

- Where are you going to try to stay tonight?
- How will you get there?
- What is your back up plan?
- Who will you call if it starts to feel unsafe?
- Is your phone charged?
- I have these basic supplies—do you need them?
- If you take medication, do you have access to it?
- How will you get to school tomorrow?
- For current and future emergencies, have students download the free [Bridge Over Troubled Waters app](#) and the [211 Boston](#) app to have when they need it.

إسكان الملاحون الأقران

- نقطة تنسيق حاسمة بين المدارس ومبادرة الصعود إلى التحدي
- أكثر من 200 شاب خدموا منذ SY18-19
- زيادة تحديد الشباب غير المصحوبين بذويهم من 41 إلى 88 عامًا بعد عام
 - زيادة قدرها 700٪ منذ SY 17-16
- الإحالات من جميع المدارس الثانوية في BPS
- استمر عن بعد أثناء إغلاق المدرسة
- الخدمات:
 - البحث عن السكن ودعم الاستقرار
 - بطاقات الهدايا لمحلات البقالة والنظافة والسلع المنزلية.
 - مهارات محو الأمية المالية الأساسية
 - المتابعة المستمرة ومراقبة التقدم الأكاديمي
 - خدمات تشغيل الشباب

نحن هنا للمساعدة

- لطلب المساعدة:
 - اتصل بالرقم 635-8037 (617)
 - إرسال بريد إلكتروني إلى Kedan Harris، مساعد المدير
(kharris@bostonpublicschools.org)