

# إدارة مدارس بوسطن العامة التعليمية

## مدونة القواعد السلوكية (COC)

داسيا كامبل، مساعدة مديرة الإدارة التعليمية  
جودي إلجي، مديرة أولى مركز "Succeed Boston"  
صموئيل دي بينا، نائب مديرة الإدارة التعليمية للعمليات

22 سبتمبر 2021

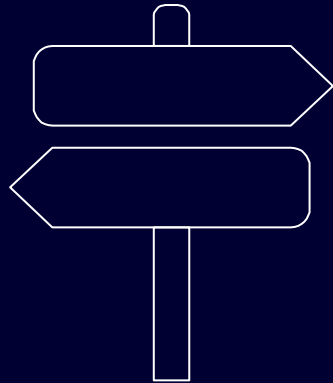
# مدونة القواعد السلوكية المراجعة



**الهدف:** تعزيز انتشار ثقافة وإنشاء مجتمع مناهضان للعنصرية، وتشجيع التبادل الحر للأفكار، وتعظيم النمو الشخصي، وتنمية الإرادة الذاتية للطلاب مع تمسكهم بحقوقهم الدستورية.

**الغرض:** إعادة تصور منهجنا في إنشاء مساحات منصفة وأمنة وتعاونية من أجل حل النزاعات والتعلم والنمو داخل مجتمعاتنا المدرسية؛ وذلك من خلال تطوير ممارسات تلك المجتمعات وتبني مجموعة متنوعة من الأساليب التي تهدف إلى تعزيز بناء المجتمع، ومنها ممارسات العدالة التصالحية وبناء المهارات الاجتماعية والعاطفية.

## معلومات أساسية: التغييرات السابقة في المدونة (COC)

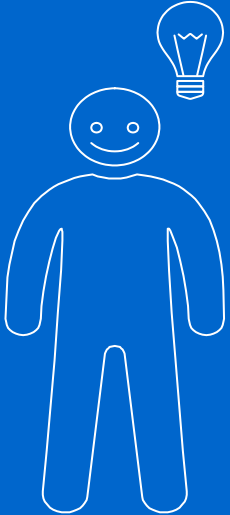


<p><b>تحديثات المدونة (COC) في عام 2010</b></p>	<ul style="list-style-type: none"> <li>● إعادة التسمية من مدونة الإجراءات التأديبية إلى اسم يحمل درجة أقل من المعاني العقابية والتأديبية: مدونة القواعد السلوكية.</li> <li>● شملت بعض التغييرات إضافة فقرات عن التنمر والتنمر الإلكتروني ونموذج العدالة التصالحية كوسائل بديلة عن الفصل المؤقت من المدرسة أو الطرد منها.</li> <li>● تشكّل المجلس الاستشاري لمدونة القواعد السلوكية (COCAC) في عام 2010.</li> </ul>
<p><b>تحديثات المدونة (COC) في عام 2013</b></p>	<ul style="list-style-type: none"> <li>● توافق نظم التدخل لمساعدة الطلاب متعددة المستويات مع الهدف من أجل تعظيم الفائدة التعليمية لجميع الطلاب عن طريق تقليل عوامل المقاطعة وتعطيل الفصل المدرسي والاستفادة من وقت التعلم كله.</li> <li>● توافق مدونة القواعد السلوكية الجديدة مع متطلبات الإجراءات القانونية السليمة الجديدة المنصوص عليها في الفصل 222، وبدء العمل بها في العام الدراسي 2014-2015.</li> <li>● تشجيع الإدارة التعليمية الطلاب المفصولين مؤقتًا من المدرسة أو المطرودين منها على إحراز تقدم أكاديمي.</li> <li>● محاولة تطبيق إجراءات تأديبية تقدمية وتوثيق المحاولة.</li> <li>● إجراء تغييرات في الإجراءات السليمة شملت تطبيق معايير أعلى للإخطار بهدف زيادة مشاركة أولياء الأمور.</li> </ul>
<p><b>تحديثات المدونة (COC) في عام 2016</b></p>	<ul style="list-style-type: none"> <li>● إجراء تغييرات في مدونة القواعد السلوكية تعبر عن التركيز على التعلم الاجتماعي العاطفي والعافية (SELW).</li> <li>● سلطت التغييرات الضوء على الحاجة إلى جعل الإجراءات التأديبية تقدمية. استخدام ممارسات إقصائية مثل الفصل المؤقت من المدرسة، الذي يؤدي زيادة الوقت الذي يمضيه الطالب خارج المدرسة، كملاذ أخير.</li> <li>● إنشاء ثقافة ومناخ يوفران مدارس آمنة وصحية وداعمة أمرًا ضروريًا بينما تسعى الإدارة التعليمية (BPS) إلى القضاء على أوجه عدم المساواة من خلال توفير وصول منصف وموارد وفرص منصفة لجميع الطلاب.</li> </ul>

# لماذا نُحدِّث المدونة (COC)؟

## الجزء 1

بدأت عملية المراجعة في  
2018 لإكمال دورتنا  
للمراجعة التي تهدف إلى  
تحقيق الأهداف التالية:



1. توافق مدونة القواعد السلوكية مع الخطة الإستراتيجية للإدارة التعليمية.

1. إشراك أصحاب المصلحة ودمج أصواتهم.

1. تبني لغة اتفاقية تسوية الخدمات القانونية في منطقة بوسطن الكبرى لعام 2017 والتوافق معها وتنفيذها:

i. عدم تطبيق الفصل المؤقت من المدرسة للطلاب من رياض الأطفال إلى الصف الثاني.

ii. وضع قيود على المخالفات التي يُعاقب بها طلاب الصفوف 3-5 بالفصل المؤقت.

iii. وضع ضوابط على الإبعاد الطارئ.

1. اتباع إجراءات موحدة لتسجيل الخروج.

1. حذف اللغة القانونية أينما أمكن.

1. تقليل حجم مدونة القواعد السلوكية لجعلها أيسر في المستخدم.

# لماذا نُحدِّث المدونة (COC)؟

## الجزء 2

1. مراجعة مدونة القواعد السلوكية من منظور مناهض للعنصرية.

1. التأكيد على تحمل موظفي المدرسة وقادة المدرسة وأولياء الأمور/الأوصياء/مقدمي الرعاية مسئولية مشتركة عن تحقيق الأهداف.

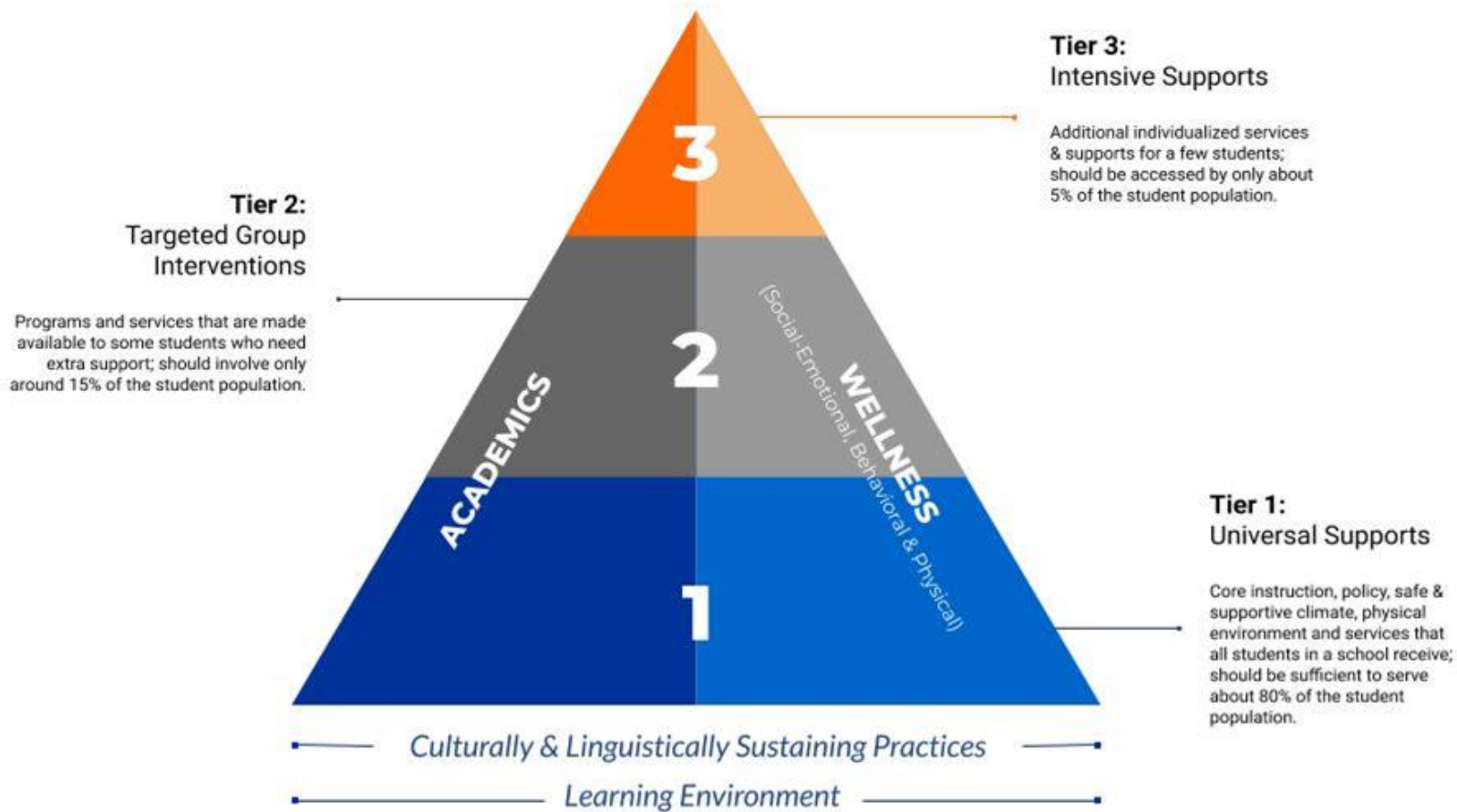
1. ضمان توفير فصول مدرسية آمنة ومُرَجَّبة منصفة عن طريق الدعوة إلى استخدام تدابير تقدمية، وإجراءات بديلة عن الفصل المؤقت من المدرسة، والممارسات التصالحية؛ وجعلها على رأس الأولويات.

1. التوافق مع التعلم عبر الإنترنت لضمان إمكانية تطبيق مدونة القواعد السلوكية في الفضاء الافتراضي.

1. معالجة الفوارق الموثقة في معدلات الفصل المؤقت من المدرسة بين الطلاب السود والطلاب اللاتين والطلاب أصحاب الهمم.

أثناء الجائحتين المزدوجتين، نُفِّذت عملية مراجعة المدونة (COC) في وجود ضرورة ملحة جديدة لـ:





ماذا يعني كل مستوى؟	المستوى 1 (شامل)	المستوى 2 (دعم مُستهدف)	المستوى 3 (دعم مكثف)
من يتلقى الخدمة؟	جميع الطلاب	مجموعات صغيرة من الطلاب	طالب واحد أو مجموعات صغيرة من الطلاب يُجرى العلم بما يلي: لا يعني هذا ضرورة إحالة الطالب إلى نظام التعليم الخاص.
كيف تبدو؟	تعزيز النجاح وضمان تحقيق جميع الطلاب أهدافهم الأكاديمية، وتطورهم الاجتماعي والعاطفي والبدني، الذي يدعم نتائجهم الأكاديمية والسلوكية والصحية الشاملة.	التدخل ومعالجة الاحتياجات الأكثر إلحاحًا وخطورة للطلاب عند الضرورة. توفير تعليم مُستهدف يركز على الحلول بهدف معالجة مجالات الحاجة المُحددة قبل أن تؤثر في تقدم الطالب. تحسين أداء الطالب حتى يبلغ مستويات الإجابة المُتوقَّعة.	استخدام التعليم المكثف ووسائل دعم التعلم على فترات زمنية أطول من أجل دعم الطلاب الذين تمنعهم احتياجاتهم الرئيسية من بلوغهم أهدافهم في التعلم. تحسين نتائج الطالب ومشاركة المدرسة عن طريق تحديد مهارات الطالب الاجتماعية والعاطفية وتطويرها.
	بناء المهارات الاجتماعية والعاطفية، والممارسات التصالحية، والتدريب ذو الصلة بمنع التنمر و/أو التنمر الإلكتروني، والتثقيف الصحي، وتدخلات حل النزاعات، وخطط التدخل للانتظام في الحضور، والتدريب ذو الصلة بمنهج العلاقات الصحية، والتثقيف الصحي، وتدخلات حل النزاعات، وخطط التدخل للانتظام في الحضور، والتدريب ذو الصلة بمنهج العلاقات الصحية.	الممارسات الواعية بالصدمات والتصالحية، وتخفيف التصعيد الشفهي (برنامج "Safety Cares"). والإرشاد، وخطة التدخل للانتظام في الحضور، والتدخل السلوكي الإدراكي للصدمات في المدارس (CBITS)، وبناء المهارات الاجتماعية والعاطفية، وورش عمل مركز "Succeed Boston" التطوعية، ومجموعات الغداء. خطة التدخل للانتظام في الحضور، والتدخل السلوكي الإدراكي للصدمات في المدارس (CBITS)، وبناء المهارات الاجتماعية والعاطفية، وورش عمل مركز "Succeed Boston" التطوعية، ومجموعات الغداء.	الاستشارات، والدعم في الأزمات، والإحالات إلى برامج مجتمعية، والممارسات الواعية بالصدمات والتصالحية، والإحالات التطوعية إلى <a href="#">مركز "Succeed Boston"</a> ، وخطط الدعم الأكاديمي الفردية، وحل النزاعات، والتقييم السلوكي الوظيفي، وخطة التدخل السلوكية، وبرنامج "Fire Sense Program" الإحالة لتقييم المخاطر والتدخل والتثقيف الوقائي.

# التأثير

## المدارس

ركزنا في هذه المدونة (COC) على السؤال التالي:

"ما هي الأعمال التي يجب على البالغين القيام بها لدعم الطلاب بينما تُعيد تصور وتخيل الإجراءات التأديبية؟"

- إدراك أن الأفراد البالغين في المدارس مسئولين عن استخدام الدعم التشجيعي والوقائي لطلاب المستوى 1.
- كان تركيزنا في الإصدارات السابقة منصبًا على التدخلات والوسائل البديلة عن الإجراءات التأديبية.

وقد راجعنا أقسام المستويات في إطار عمل نظام الدعم متعدد المستويات (MTSS) لضمان اتباع منهج متوازن ومنصف في السلوكيات.

التدريب، وتخطيط قضاء وقت مع الموظفين والعاملين، وتنفيذ النموذج الجديد وتكرار عرض فرص إبداء الملاحظات الجماعية، وحل المشاكل، ومشاركة أفضل الممارسات.

## الأسر

- التعرف على أدوات دعم المستوى 1، وكيف تتوافق مع إطار عمل نظام (MTSS).
- تقوية الشراكة مع مدارس الطلاب.
- الوعي بالحقوق والمسئوليات.
- زيادة المشاركة.
- زيادة فرص الدخول في شراكة مع المدارس.



الطلاب

أولياء الأمور

الإداريون

المعلمون

المؤازرون

الشركاء المجتمعيون

أصحاب المصلحة

المجلس الاستشاري لطلاب بوسطن (BSAC) المجلس الاستشاري لمدونة القواعد السلوكية (COCAC)، وهو مجلس مُعَيَّن من لجنة المدارس الفرق الإدارية في المدارس التي تستخدم المدونة مجلس أولياء الأمور في عموم مدينة بوسطن مديرو المدارس مجلس قادة المدارس التابع لمديرة الإدارة التعليمية الفريق التنفيذي لمديرة الإدارة التعليمية مكتب الارتقاء بالأسرة والمجتمع مكتب الإنصاف مكتب فجوات الفرص مكتب التعليم الخاص نائب مديرة الإدارة التعليمية للعمليات رئيس المدارس

# نشرات مديرة الإدارة التعليمية التي تتداخل مع المدونة (COC)



نشرة مديرة الإدارة التعليمية رقم (SPE-15) حول التعليم الخاص.

نشرة مديرة الإدارة التعليمية رقم (TRN-2) حول توفير خدمة النقل للطلاب.

نشرة مديرة الإدارة التعليمية رقم (SUPT-18) حول الزي المدرسي الموحد.

نشرة مديرة الإدارة التعليمية رقم (FSE-06) حول سلامة صحة الطلاب في المحلات المدرسية.

نشرة مديرة الإدارة التعليمية رقم (SUP-5) حول تنفيذ مدونة القواعد السلوكية.\*\*\*

نشرات مديرة الإدارة التعليمية من (EQT-1) إلى (EQT-6) حول إرشادات الإبلاغ عن الإنصاف.

نشرة مديرة الإدارة التعليمية رقم (HWD-06) حول سياسة العافية.

نشرة مديرة الإدارة التعليمية رقم (SUP-09) حول سياسة استخدام الهاتف المحمول.

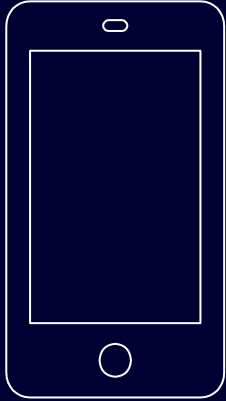
نشرة مديرة الإدارة التعليمية رقم (LGL-07) حول سجلات الطلاب.

نشرة مديرة الإدارة التعليمية رقم (SSS-18) حول سياسة منع التنمر والتدخل.

سياسة جديدة حول إعداد تقارير الحوادث وبيانات الطلاب الأخرى ومشاركتها.

# بيان إدارة مدارس بوسطن العامة التعليمية ضد التنمر الموجه إلى الطلاب

الخط الساخن: 617-592-2378



لن تتسامح إدارة مدارس بوسطن العامة التعليمية مع التنمر أو التنمر الإلكتروني -أيًا كان شكله ونوعه- على الآخرين، سواء عبر الإنترنت أو وجهًا لوجه. وستُحقّق الإدارة التعليمية (BPS) على الفور في كل البلاغات والشكاوى من التنمر، وستتخذ إجراء فوري وفعال لإنهاء هذا السلوك ومنع تكراره.

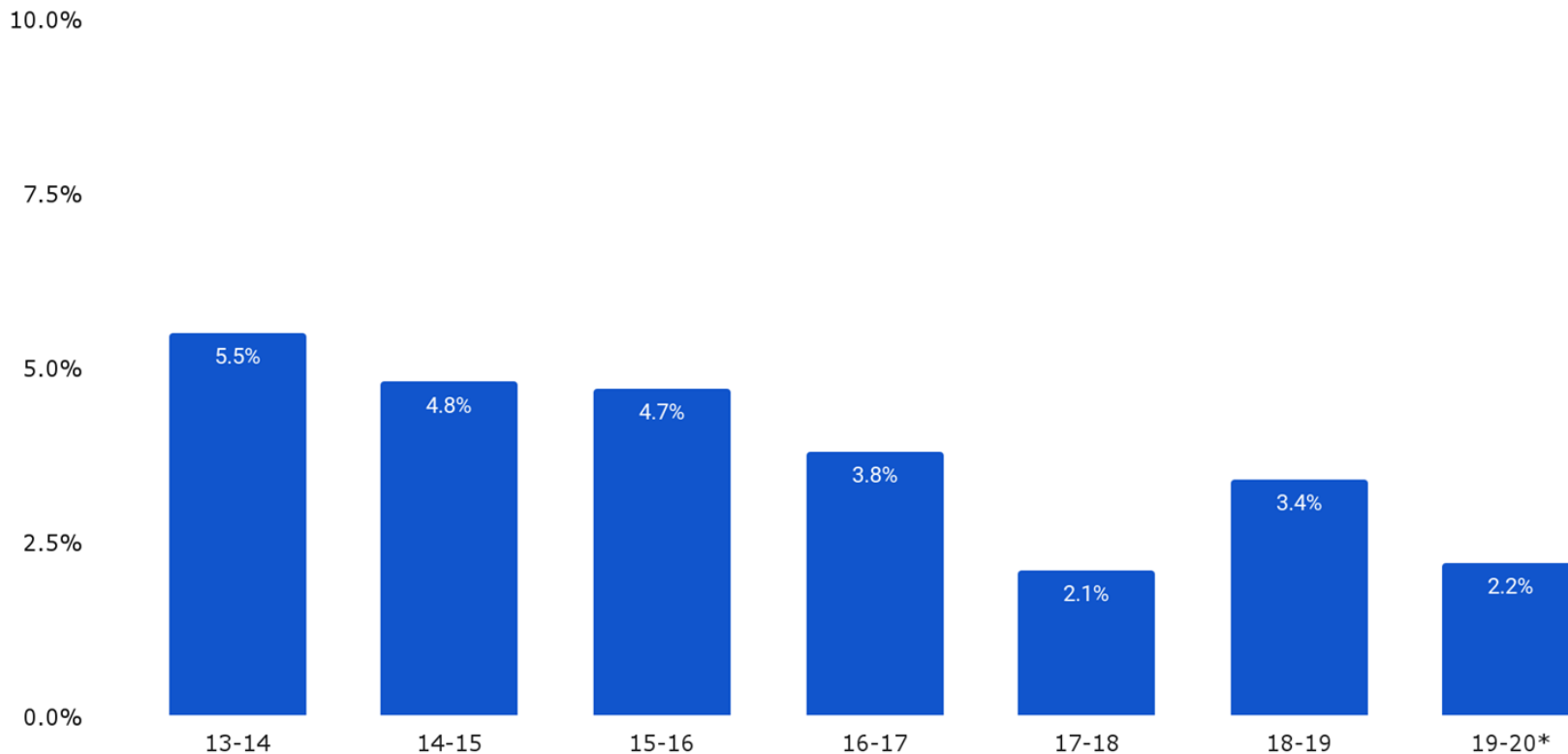
تسعى الإدارة التعليمية (BPS) إلى منع التنمر عن طريق استخدام ورش العمل الوقائية التي تبني المهارات الاجتماعية والعاطفية وفهم الاختلاف لدى الطلاب. يمكن للطلاب الذين يشعرون بالقلق أو يرغبون في الإبلاغ عن التنمر التحدث في سرية إلى موظف موثوق به أو الاتصال برنامج منع التنمر والمساحة الآمنة.

## معدلات الفصل المؤقت في أعلى إدارات تعليمية بولاية ماساتشوستس

	عدد المُسجّلين	18-17	19-18	*20-19
بوسطن	50,480	2.1	3.4	2.2
وورسستر	25,044	5.5	4	2.8
سبرينجفيلد	25,007	7	6	4.7
بروكتون	16,024	7.1	7.1	4.9
لين	16,088	6.9	6.8	4.9
لويل	14,434	5.1	5.5	3.3
لورانس	13,550	4.9	4.7	2.3
أعلى 6 إدارات تعليمية تالية	110,147	6.2	5.6	3.8
على مستوى الولاية	948,828	2.9	3	2

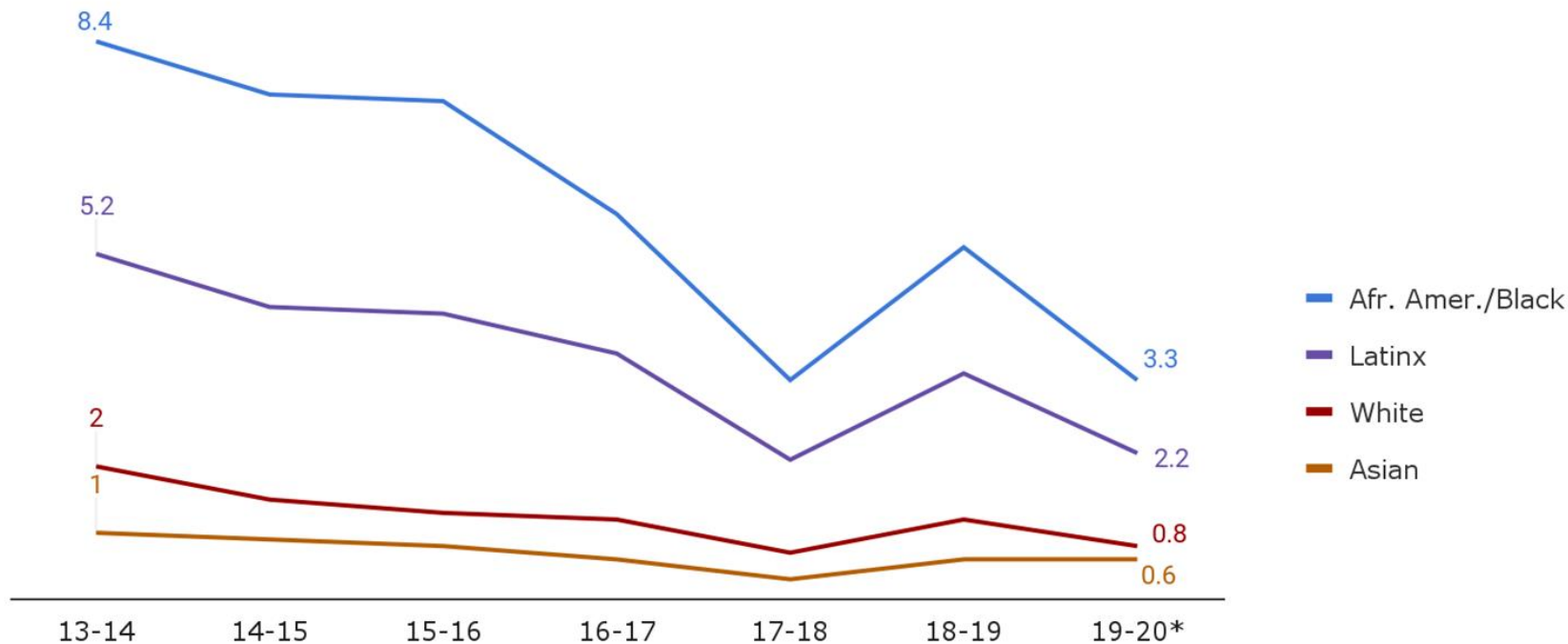
\* ربما تكون بيانات العام الدراسي 2020-2019 متأثرة بالجائحة. يُرجى أخذ هذه الملاحظة بعين الاعتبار عند مراجعة البيانات، وعند مقارنة البيانات في عدة أعوام دراسية.

## معدلات الفصل المؤقت في الإدارة التعليمية (BPS)



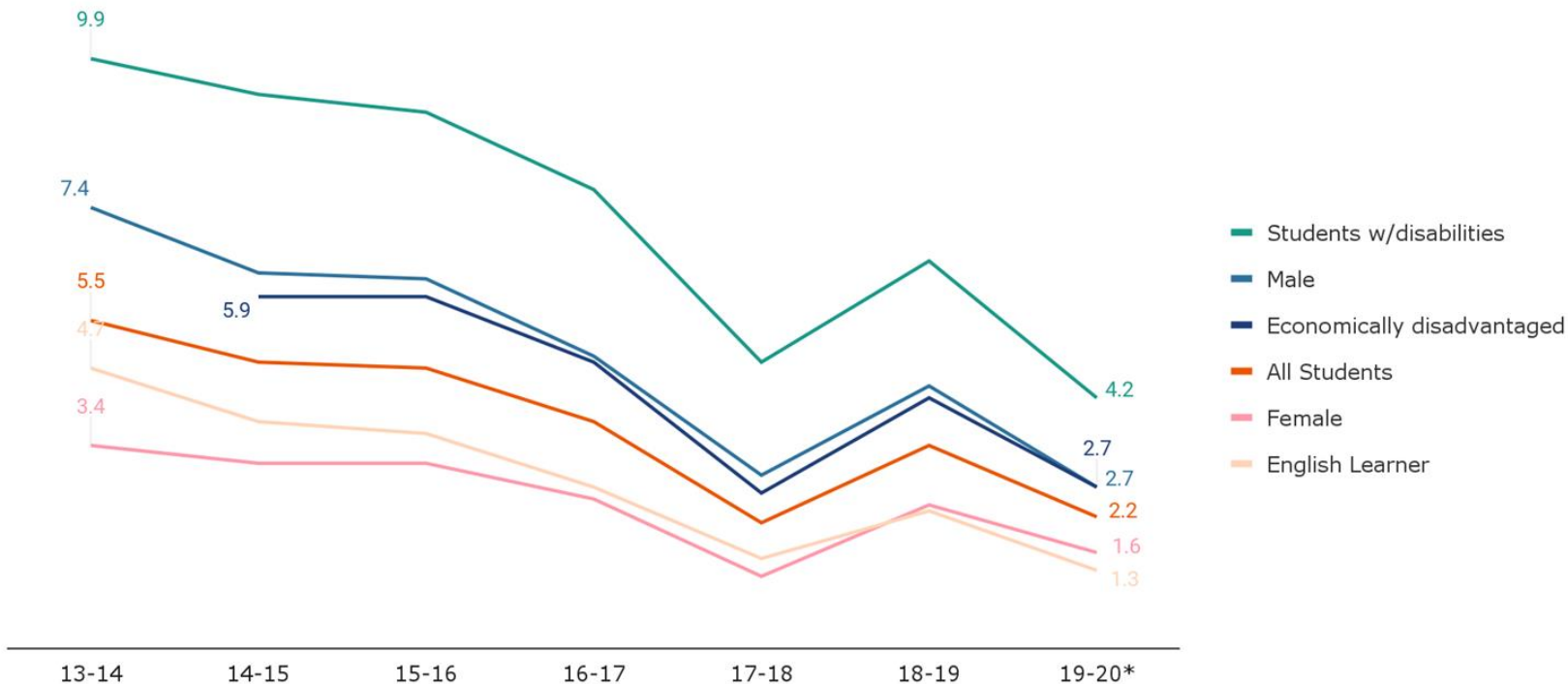
\*ربما تكون بيانات العام الدراسي 2020-2019 متأثرة بالجائحة. يُرجى أخذ هذه الملحوظة بعين الاعتبار عند مراجعة البيانات، وعند مقارنة البيانات في عدة أعوام دراسية.

## معدلات الفصل المؤقت في الإدارة التعليمية (BPS) مُصنَّفة حسب: العرق



\*ربما تكون بيانات العام الدراسي 2020-2019 متأثرة بالجائحة. يُرجى أخذ هذه الملحوظة بعين الاعتبار عند مراجعة البيانات، وعند مقارنة البيانات في عدة أعوام دراسية.

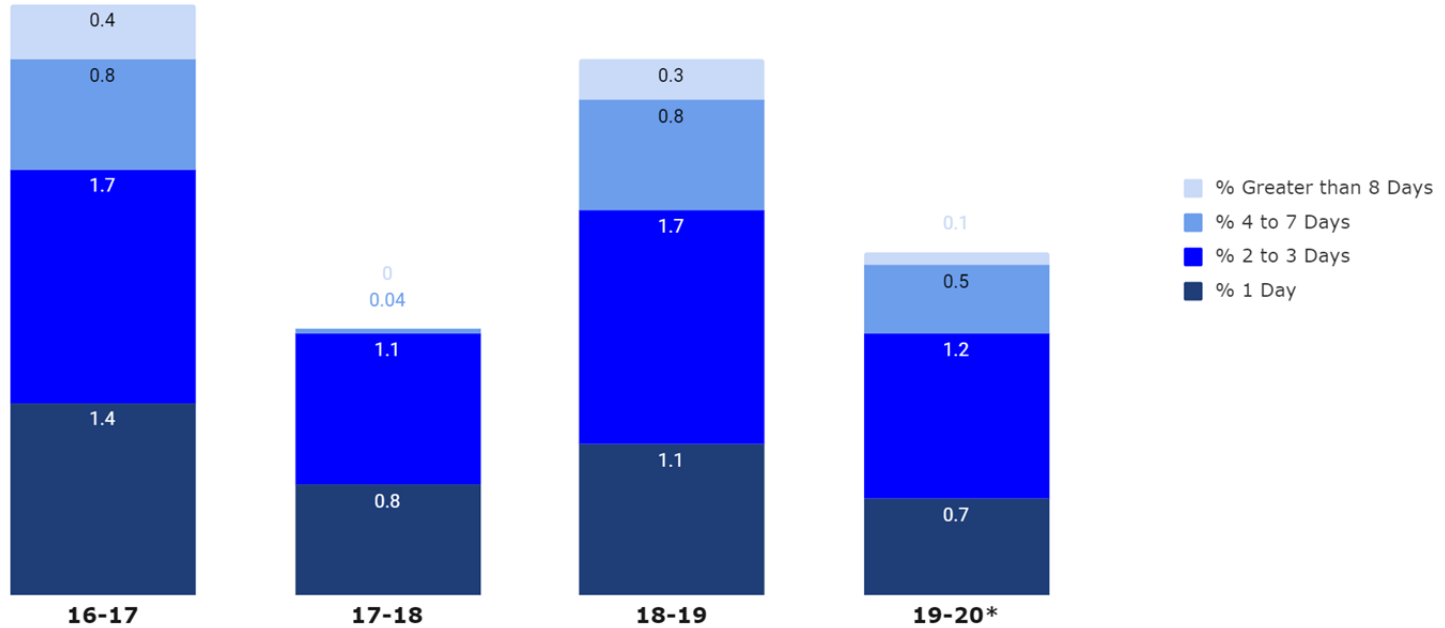
## معدلات الفصل المؤقت في الإدارة التعليمية (BPS) مُصنَّفة حسب: مجموعات طلابية مُختارة



\*ربما تكون بيانات العام الدراسي 2020-2019 متأثرة بالجائحة. يُرجى أخذ هذه الملاحظة بعين الاعتبار عند مراجعة البيانات، وعند مقارنة البيانات في عدة أعوام دراسية.

## الأيام الدراسية الضائعة بسبب الفصل المؤقت: الإدارة التعليمية (BPS)

بيانات الأيام الدراسية الضائعة الواردة أدناه محسوبة كنسبة مئوية من الطلاب خلال عدد أيام دراسية ضائعة معينة.



\*رَبما تكون بيانات العام الدراسي 2020-2019 متأثرة بالجائحة. يُرجى أخذ هذه الملاحظة بعين الاعتبار عند مراجعة البيانات، وعند مقارنة البيانات في عدة أعوام دراسية.



## المخالفات المؤدية إلى الفصل المؤقت: الإدارة التعليمية (BPS) في العام الدراسي 2020-2019

المخالفة	نسب معدلات الفصل المؤقت مُصنَّفة حسب المخالفة			
	17-16	18-17	19-18	*20-19
مخالفة غير مرتبطة بتعاطي المخدرات أو غير عنيفة أو غير جنائية	%40	%36	%32	%32
الاعتداء البدني (الضرب)	%23	%23	%17	%17
التهديد بالاعتداء البدني	%15	%12	%10	%18
القتال البدني	%5	%8	%14	%3
تعاطي مواد غير قانونية	%3	%2	%7	%7
حمل أسلحة في المباني المدرسية	%4	%6	%5	%4
مخالفة أخرى مرتبطة بالعنف أو بتعاطي مواد	%1	%4	%5	%8
التحرش الجنسي	%2	%4	%4	%4
التنمر	%3	%2	%3	%2
التخريب/تدمير الممتلكات	%2	%3	%2	%3
السرقية	%2	%0	%1	%1
أخرى	%1	%1	%1	%1

تشمل المخالفة غير المرتبطة بتعاطي مخدرات أو غير عنيفة أو غير جنائية ما يلي: انتهاك القواعد المدرسية، والسلوك غير المنضبط (السلوك المُعطل)، وانتهاكات سياسة الحضور، والتمرّد (العصيان).

\*ربما تكون بيانات العام الدراسي 2020-2019 متأثرة بالجائحة. يُرجى أخذ هذه الملحوظة بعين الاعتبار عند مراجعة البيانات، وعند مقارنة البيانات في عدة أعوام دراسية.

# الخطوات التالية

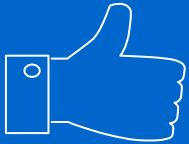
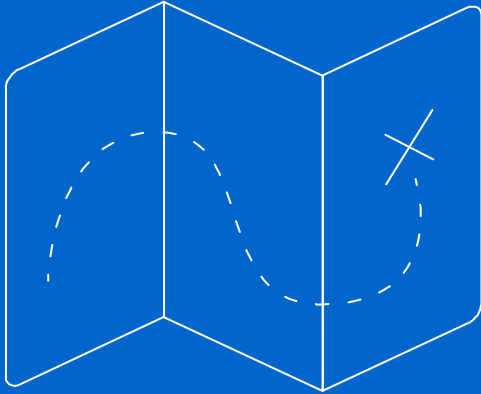
1. إجراء دورات تدريبية هذا الخريف لجميع أصحاب المصلحة، ومنهم أولياء الأمور والطلاب وأفراد المجتمع.

1. ستركز الدورة التدريبية على إجراء تحليل الأسباب الجذرية لأسباب تعرض الطلاب السود واللاتين والطلاب أصحاب الهمم لإجراءات تأديبية متباينة.

1. تحديث نشرة مديرة الإدارة التعليمية رقم (5SUP-) حول إجراءات تنفيذ مدونة القواعد السلوكية.

1. تحديث مرفقات المدونة (COC) وترجمتها إلى جميع اللغات.

1. إجراء المراجعة الربع السنوية لبيانات الفصل المؤقت من المدرسة مع قادة العمليات وقسم المدارس ولجنة إعادة التفكير في الإجراءات التأديبية.



# ملحق



## خطوات معالجة السلوك المُعطل في الفصل المدرسي

ابدأ بالتذكير بقواعد / مهام الفصل المدرسي.

### الخطوة 1

إذا ظل السلوك المُعطل مستمرًا، تحدث مع الطالب لتفقد أوضاعه ومعرفة أحواله. ادعّمه حسب الحاجة (أمثلة: الممرضة، الاتصال بالمنزل، تناول الإفطار).

### الخطوة 2

إذا ظل السلوك المُعطل مستمرًا، أعد توجيه الطالب يُعاود التركيز على المهمة.

### الخطوة 3

إذا ظل السلوك مستمرًا، انقل الطالب إلى فصل الاستراحة لمدة 5 دقائق، وقدّم له الأدوات التي تساعد على الهدئة (أمثلة: كرة ضغط، سماعات رأس، بطانية ثقيلة، أدوات رسم/كتابة).



### الخطوة 5

إذا ظل السلوك مستمرًا، أحل الطالب إلى المسئول الإداري و/أو الأخصائي الاجتماعي وطبّق أي إستراتيجيات إضافية وضعها الفريق. ترتيب عقد اجتماع/ أو مكالمة عبر تطبيق "Zoom" مع ولي أمر/ الوصي على الطالب لتعزيز التوقعات وحل المشاكل.

### الخطوة 6 - الملائد الأخير:

إذا فشلت جميع الخطوات السابقة، وظل السلوك المُعطل مستمرًا، اتصل -إذا أمكن- بالفريق الإداري المدرسي للدعم و أو لاستخدام أساليب تدخل إضافية وفقًا للمنتصوح عليه في إطار عمل نظام (MTSS) في عملية تطبيق مدونة القواعد السلوكية.

### الخطوة 4

إذا ظل السلوك غير المنتبه إلى المهمة مستمرًا، اجعل أحد العاملين يصطحب الطالب إلى غرفة الأصدقاء أو مساحة التأمل أو مركز التخطيط.

# ماذا يحدث عند تقديم ادعاء بوقوع حالة تنمر وإرساله إلى مدير أو قائد المدرسة؟

## الخطوة 1

يستلم مدير/قائد المدرسة ادعاء وقوع حالة تنمر.

1. يمكن أن يُقدّم ادعاء وقوع حالة تنمر من مركز "Succeed Boston" (الخط الساخن/نموذج "Google"). وخط عمدة المدينة 311، ومكتب مديرة الإدارة التعليمية، ودائرة الأطفال والأسر (DCF)، والشركاء المجتمعيين.
2. ويمكن تقديم الادعاءات عبر الإنترنت من أي شخص عبر نموذج "Google" الموجود على الموقع الإلكتروني لمركز "Succeed Boston" والموقع الإلكتروني للإدارة التعليمية (BPS).
3. ويجوز للأسر/الطلاب إبلاغ موظف بالمدرسة.

## الخطوة 2

يتواصل مدير/قائد المدرسة مع الأسرة خلال 48 ساعة للإقرار باستلام البلاغ والخطوات التالية.

1. يجوز لمدير/قائد المدرسة تعيين من ينوب عنه في التواصل مع الأسرة.
2. سيخطر موظفو المدرسة ولي الأمر/الوصي/مقدم الرعاية أنه سيُفتح تحقيق وسيُكتمل.
3. ربما يحتاج موظفو المدرسة إلى مزيد من المعلومات في هذه المرحلة.

## الخطوة 3

يبدأ مدير/قائد المدرسة أو من ينوب عنه التحقيق.

1. ينبغي الحصول على موافقة أولياء الأمور قبل إجراء مقابلات مع الطلاب.
2. تُجرى مقابلة مع الشخص الذي كان هدف التنمر.
3. تُجرى مقابلة مع المعتدي المزعوم والشهود (إن وجدوا).
4. تُنشئ خطة السلامة و/أو خطة العمل إذا
5. يُتواصل مع الأسرة حسب الحاجة.

## الخطوة 4

يُنهى التحقيق، وتوثق النتائج وتُشارك مع الأسر وتُرسل إلى مركز "Succeed Boston".

1. يُملأ نموذج "Google" للتحقيقات ويُقدّم إلى مركز "Succeed Boston". النموذج موجود على الموقع الإلكتروني لمركز "Succeed Boston" والموقع الإلكتروني للإدارة التعليمية (BPS).
2. المتابعة: ينبغي تقييم خطة السلامة/العمل للوقوف على مدى فعاليتها، ويجب على الموظف الموثوق أو الأخصائي الاجتماعي في المدرسة تفقد أحوال الطلاب من آن لآخر.
3. تُسجّل جميع الإجراءات على نظام بيانات الطلاب (SIS).

## الإبعاد الطارئ: يجب تسجيل جميع حالات الإبعاد الطارئ في نظام تسجيل الخروج الشامل.

يجوز لقائد مدرسة إبعاد طالب من المدرسة مؤقتًا قبل تقديم الإشعار الخطي الضروري وعقد جلسة الاستماع التأديبية في حال انطبق أحد معايير الإبعاد الطارئ التالية:

(1) إذا زُعم ارتكاب طالب مخالفة تستوجب الفصل المؤقت من المدرسة وفقًا للفقرة [H37 3/4] في الفصل 71 في مدونة القوانين العامة بولاية ماساتشوستس [M.G.L.] (ووفقًا للمنصوص عليه في الفقرة 8 في مدونة القواعد السلوكية)، ويجب على قائد المدرسة بذل جهود معقولة في يوم الإبعاد للتحديث مع الطالب وولي أمره/الوصي عليه لإخطار كل منهما بالإبعاد والأساس الذي استند إليه، وتوثيق ذلك كتابة. إذا أُبعد طالب على أساس طارئ، يجب على المدرسة إصدار الإشعار الكتابي والشفهي المطلوب وعقد جلسة الاستماع التأديبية خلال يومين (2) دراسيين. الإدارة التعليمية (BPS)

(2) إذا مثل الطالب خطرًا مستمرًا أو جوهريًا، وأوقع فوضى كبيرة في البيئة المدرسية.

(3) إذا مثل الطالب تهديدًا استحال معه تخفيف الأخطار أو الفوضى الواقعة إلا بإبعاد الطالب من المدرسة.

(4) إجراء المدرسة ترتيبات ملاءمة للحفاظ على سلامة الطالب ونقله.

## المجلس الاستشاري لمدونة القواعد السلوكية (COCAC)

الغرض

و

المسئوليات



تتمثل مهمة المجلس الاستشاري لمدونة القواعد السلوكية (COCAC) في توفير فرصة لأصحاب المصلحة للعمل بصورة تعاونية مع إدارة مدارس بوسطن العامة التعليمية بهدف تحسين السياسات التأديبية وتعزيز المناخ المدرسي الإيجابي.

يعمل المجلس تحت مظلة المبدأ الشامل القائل بأن الحرمان من التعليم ليس أداة تأديبية مناسبة؛ ويُقدّم مجلس (COCAC) النصائح والاستشارات لمديرة الإدارة التعليمية ولجنة المدارس فيما يتعلق بما يلي:

- المسائل التأديبية.
- مراجعة مدونة القواعد السلوكية وتقديم توصيات للتحسين.
- تقييم التنفيذ.
- تعزيز استخدام وسائل بديلة عن الاستبعاد من المدرسة، مثل العدالة التصالحية.